

李金龍

柑桔專業區適地適作

本省光復初期（民國三八、三九年），柑桔栽培面積只約五千公頃，但到民國五十年代，已達一萬餘公頃。民國六十一年統計資料顯示，本省柑桔栽培面積高達三萬五千公頃，收穫面積為二萬六千餘公頃，收穫量為三〇萬公噸，產值達新台幣十億元。估計今年栽培面積將近四萬公頃，收穫面積約三萬公頃。可見柑桔為發展最迅速的青果。

很具發展潛力

柑桔多栽種於山坡丘陵地，與其他農作物的競爭性不大，在本省大力開發及利用山坡地的前提下，柑桔面積年有增加，而且很具發展潛力。

目前本省柑桔種類非常多，常見經濟栽培品種計有：椪柑、桶柑、柳橙、晚密夏橙、雪柑、溫州蜜柑、葡萄柚、文旦柚、斗柑、白柚及檸檬等，分布在全省各地，尤以下列四種栽培較廣：

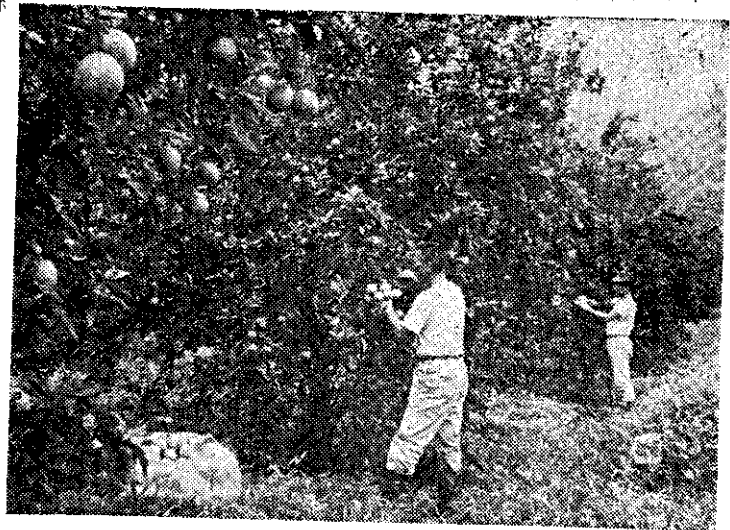
- 椪柑：栽培面積一萬公頃，分布在台中、嘉義、新竹、台南等縣。
- 桶柑：一萬二千餘公頃，分布在台北、宜蘭、新竹及台東縣。
- 柳橙：六十餘公頃，分布在嘉義、台南縣。
- 晚密夏橙：近二千公頃，主要分布在台東、花蓮兩縣。

有關單位對於柑桔產業的發展向極重視。十餘年來，每年都委託學術單位和試驗場所，進行各項試驗研究工作，從事引種、選種、田間管理技術、採收處理及產品加工等方面的試驗。試驗結果透過農政主管單位推廣給果農應用。

近年來倡導省力化經營方式，以節省人力，廣受果農歡迎。此外，鑑於產量日益增加，有關農政主管單位與業者更積極拓展國外市場，以解決產品銷售問題，兼可賺取外匯。

設置專業區

椪柑、桶柑、柳橙、晚密夏橙鮮果的外銷已有相當基礎。柑桔罐頭（主為桶柑製品）也頗受國外市場歡迎，外銷金額約略與鮮果相等。



採柑（唐少銘）

由於本省各地氣候環境不同，所以適合於發展的柑桔種類亦異，遂形成目前椪柑、桶柑、柳橙及晚密夏橙等分別集中於某一地區生產的特性。

為改善生產環境，因勢利導推行適地適作，俾各地區能夠發展最適各種類，在加速農村建設重要措施中，選定苗栗縣卓蘭鎮西坪地區二〇〇公頃為椪柑生產專業區；嘉義縣中埔、水上兩鄉交界的三界埔、柚仔宅地區二〇〇公頃為柳橙生產專業區；台東縣卑南鄉斑鳩地區一五〇公頃為晚密夏橙生產專業區，以為各地區發展的先驅計畫。

計畫中以強化區內公共設施、輔導產品共同運銷，及加強果農組織與教育等方式，改善經營現狀，發展各地區特有的柑桔種類，使具有獨特顯明的生產方式，減低生產成本，提高產品品質與產量，增加果農收益，並逐漸擴及鄰近地區，形成大面積的專業產區。茲略述一年半以來的的工作情形於下：

椪柑

（一）椪柑生產專業區的行政區雖屬苗栗縣，實際上緊靠大安溪與台中縣相鄰，也就是在本省主要椪柑產區中。

椪柑風味絕佳，果汁多，糖度也高，不但省內消費市場歡迎，在國外市場如日本、香港等地也非常吃香，售價較其他種類高，果農收益較佳，大家都喜歡栽種，因此栽培面積很廣。然而以本省單位面積產量而言，較美國、西班牙等栽培先進國家仍然差很多，急待改進生產技術，以增加單位面積產量，提高產品品質，使果農得到更多的利益。

加強柑園灌溉，以促進植株正常生理作用，發育強健，結果量增加，是一條可行而有效的途徑。

本計畫灌溉系統採用自動的噴灑灌溉方式，勞力節省，效果又好。水源從專業區旁修囉囉溪抽取，直送至區內大蓄水池，再分別以管線輸送到果園中。抽水管道所經土地均非計畫區內，因此用地提供方面稍受阻碍。

由於果園大面積噴灑灌溉系統尚屬初次設立，沒有過去值得參考借鏡的實例，致在設計上一改再改，直到兼顧實用與經濟原則為止，所以工程無法如期完成，進度稍微落後。

交通改善也是主要工作之一，除區內合理規畫通道外，區內對外交通路線，共計新開產業道路三條，分別銜接公路幹線。但是也因用地提供有點問題，施工進度不如預期的順利。

病虫害防治管路設施共分為二十個施藥單位，都已先後完工。有些地區沒有電力，申請台電公司接裝的外電工程，近期內便要施工，完成後，所有防治中心都能充分發揮高效率的防治效果。

甜橙

嘉南地區氣候溫和，甜橙生長旺盛，結果多。甜橙果汁糖度高，非常適合東方人的口味。兼以耐儲藏和耐運輸，不但國內市場暢銷，香港、星馬地區的華僑更表歡迎，因此每年大量出口。

甜橙栽培面積增加頗快，嘉南地區已成為一個新興柑桔集中產區。由於是新興產區，所以果園經營規模急待改善加強。

甜橙專業區面積二〇〇公頃，栽培集中，管理也好，容易輔導並擴及鄰近地區，形成大面積專業產區。

本專業區運輸系統不理想，為改善運輸，使園相趨於合理，共計修築長約

十公里的產業道路，貫穿各區果園間及聯接公路幹線，使得專業區內外交通便捷便利。

由於農友們的熱心及執行單位疏導有方，用地提供順利，施工進度也很快，大都已如期完工。

病虫害防治是柑桔栽培的重要工作，欲得澈底而有效的結果，藥劑、水及人工缺一不可。本計畫中水源的獲取，乃因地制宜，利用專業區內已有的農塘水源，及開挖淺井蓄積地面伏流水，將水抽送到高處蓄水池，再配合以管線施藥系統來實施病虫害防治。不但水源不虞匱乏，而且節省人工，迅速而有效控制病虫害，維護柑果品質。

為爭取時效，此項工

程委由果農按圖施工，有關機關技術輔導，已圓滿完成。

除生產技術改進外，運輸輔導也是專業區工作目標之一。

甜橙專業區共同運輸乃透過台中青果運輸合作社辦理，組織採果技術隊，分期分區代為採收柑桔，然後進行分級包裝。

合於外銷者由青果合作社辦理外銷。其餘內銷，亦由台中青果社以代銷方式，運到各地契約行口商拍賣，扣除包裝材料及運費等支出，餘款發放給農友。

辦理共同運輸時，有了共同的商標、唛頭，已建立起甜橙專業區的信譽。

同時只要肯支付少數手續費，柑桔從採收到販賣，一切有人代勞，農友們可集中力量去做其他應做的工作，收益沒有減少，因此反應尚佳。

今年因是第一次辦理，缺點亦在所難免，諸如款款發放慢，盛產期的出貨和價格問題等，希望在下次辦理時予以改進。

晚崙夏橙

花蓮、台東地區山地較多，風害也嚴重，其他作物不易生長，惟柑桔類尚能在山坡地栽培。因此，晚崙夏橙便在這個地區廣為種植，形成一種獨特的產物。晚崙夏橙成熟期約在二、三月間，較任何柑桔類都晚，可以調節柑果供應時期。

卑南鄉晚崙夏橙專業區面積一五〇公頃，集中分布在一平緩山坡地上，管理尚稱良好。早季柑園缺乏灌溉，樹勢衰退，嚴重影響產量與品質，因此，本專業區重點工作乃在於灌溉系統的設置，以便旱季時能供給植株生長所需水分，使柑桔正常生育。

本區水源有限，所以由高山上引水，採用較為省水的滴水灌溉，目前工程已完成。病虫害防治設施及產業道路興築，大致與前兩區相仿，工程進度十分順利。今年柑價好，果農早已把柑園包給商人採收。高雄青果運輸合作社籌辦共同運輸業務來不及，所以本區未辦共同運輸，是遺憾的事。希望明年農友們能夠團結起來，為自身利益計，共同合作，辦理產品運輸工作。



蔣院長在屏東慰問收到水稻的農友（李裕農）



柑桔索運運輸（林吉郎）