

香蕉球莖象鼻虫防治

鄭春明

香蕉球莖象鼻虫又稱香蕉根象鼻虫，往年在高屏地區發生為害的情形不若香蕉假莖象鼻虫嚴重，大部分蕉農較少注意防除工作。我於六十二年七月中旬會到新園、南州、林邊、佳冬、潮州、竹田、美濃、旗山、國富等各地蕉園做初步觀察。發現大部分蕉園都有此虫存在且虫數不少，尤以在里二的土庫附近一區約五分地的蕉園內，曾採集得到一千餘隻球莖象鼻虫成虫。某些蕉園的幼株受此虫為害以致枯死，有達一、二成者，可見香蕉球莖象鼻虫的發生為害已相當嚴重。

各期形態

香蕉球莖象鼻虫的成虫，體形呈橢圓形，黑色或褐色，長約一、三公分，寬約〇、四公分。頭部有長形的口吻，側看猶如象鼻，口吻基部有一對向前延伸的觸角。胸部背板呈盾形，上面散布點刻。翅鞘上有條狀刻紋，腹部未被翅鞘覆蓋的外露部分非常小，即外露腹節短(圖四)。雌虫產卵於靠近土面處的蕉株基部，橢圓形，乳白色，長〇、一八公分(圖一)，卵期約七天。

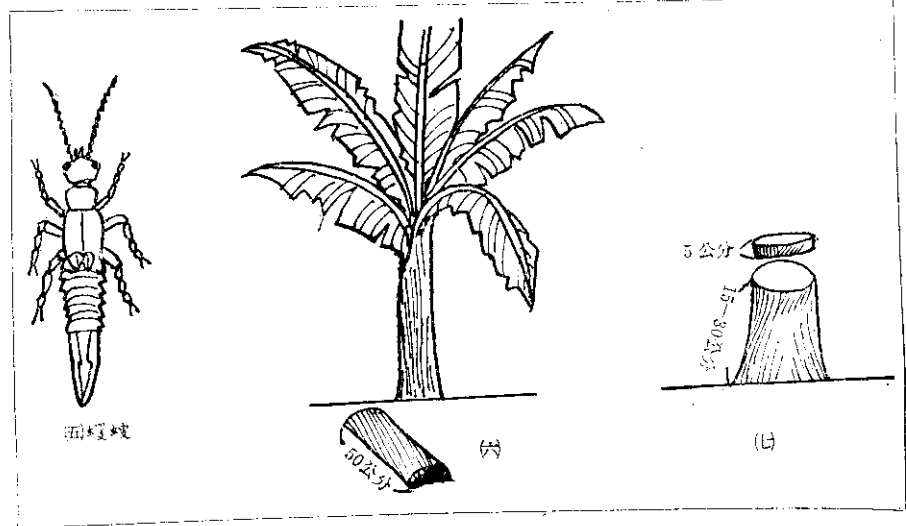
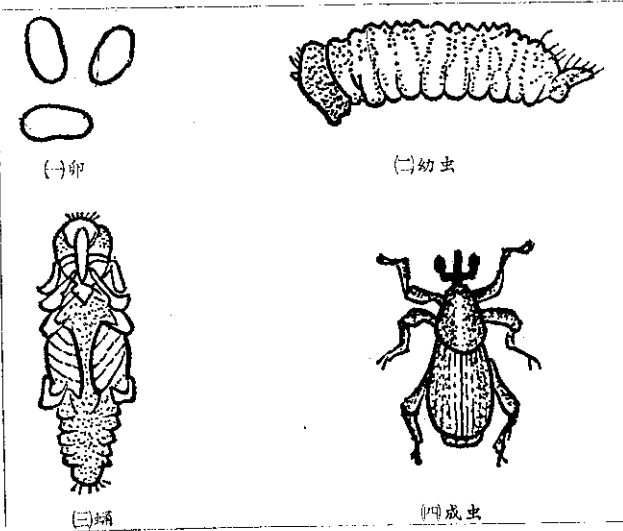
為害情形

孵化後的幼虫呈蠕虫型，頭部赤褐色，胸部黃白色，上有很多橫皺條紋，尾端並具有可見剛毛。蕉農一般稱為雞母虫(圖二)。幼虫鑽入香蕉球莖內取食為害，被害部位有流膠現象。剛鑽食的虫孔很小，隨著虫齡的增長，食量增加，所鑽食的孔道愈大，致球莖內部隧道縱橫，影響蕉株生長發育。健壯株或已開花、結果實者，受此虫為害時，外觀尚看不出任何徵狀，新植蕉苗若受幼虫侵害鑽食，因本身球莖不夠壯大，營養缺乏而發育不良。尤以生長點受到創傷時，則未展開的心葉先行枯萎

，而後葉片逐漸呈黃萎現象，以致全株枯死。老熟的幼虫逐漸向外取食，最後化蛹於球莖外緣部分的隧道內。蛹呈淡黃白色(圖三)，近羽化的蛹則為淡褐色，羽化後的成虫停留於原株或爬出土面至其他蕉株進行交配，產卵。

防治方法

- (1) 選擇健康蕉苗——更新用的蕉苗必須選用無虫孔、虫卵的健康苗。
- (2) 植穴施藥——種植前，植穴內撒布BHC克羅丹等藥劑。
- (3) 種植後施藥——蕉株周圍五〇、六〇公分的土面上，每株撒布五〇克福松粒劑六〇克防止成虫棲息產卵。
- (4) 利用天敵——蠅蠅(圖五)可捕食虫卵，宜加利用。
- (5) 利用廢株或假莖誘殺。



- ① 把假莖截成每段約五〇公分長，再縱剖成兩半，將切面覆向土面，放置於靠近蕉株旁邊。可同時誘集到根象鼻虫及假莖象鼻虫(圖六)。
- ② 將採收後的蕉株砍斷，留下基部一五、三〇公分高，上面再覆蓋一片約五公分厚的假莖(圖七)，可誘集球莖象鼻虫，此法較前法的效果為優，且可測定田間虫子的密度。上述兩法，每隔三天至一星期，採集一次並殺滅。
- (6) 加強蕉園管理工作。