

# 大岩桐

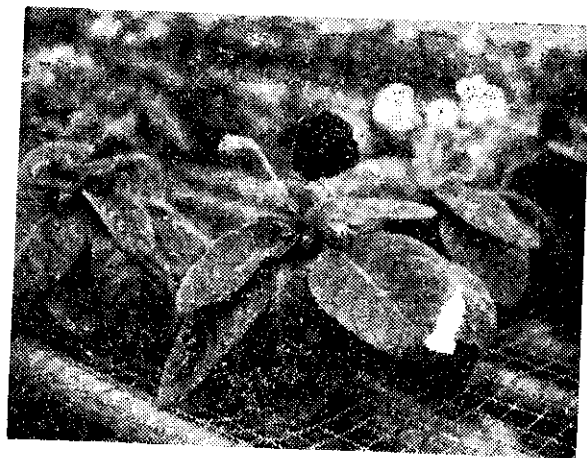
· 濤 ·

## 夏季開花嬌艷嫵媚

大岩桐是一種球根花卉，夏季開花，嬌艷嫵媚，清新脫俗，是盆栽名花。葉、花都富觀賞價值，且生性強健，栽培容易。在本省因氣候適宜，可利用陰棚栽植。閒暇栽培幾株，自己欣賞，贈送親友，或作副業營利都很相宜。

大岩桐原產南美巴西，耐寒力弱，所以是一種標準的溫室球根花卉，尤以溫帶地方更需要在溫室內栽培。大岩桐地下膨大部分是根的器官而呈圓球形，因此是真正名符其實的球根，與唐菖蒲（劍蘭）的球

莖、百合的鱗莖以及睡蓮的根莖不同。  
大岩桐是苦苣苔科 (Gesneriaceae, Gloxinia Family) 的草本植物，學名：Sinningia speciosa, Benth et Hook. 英名：Common Gloxinia。



大岩桐

大岩桐的植株包括花梗高約三十公分上下。有很短的莖，上面生長葉片四到六

枚。葉片是廣橢圓形，深綠肥厚有絨毛，對生，上下交互排列二至三層，整齊而忠厚，受人喜愛，因此葉片也很有觀賞價值。葉柄短而多漿，富含養分，葉插時用以繁殖幼苗。

### 葉肥厚花艷麗

大岩桐通常在夏季六至七月間，自葉腋間抽出單生的花梗，先端開筒狀的合瓣花。原生種的花先端是五裂，紫色，性下垂，花徑五公分左右。雜交改良種的花先端是六至七裂，花徑七至八公分，花朵向上，花色有紅、紫、白、粉紅，更有複瓣花。嫵媚嬌艷，頗為名貴。開花後結蒴果，直徑約一公分。種子圓球形，黃褐色，細小有胚乳，價值比一般草花要貴好幾倍，要是作商業性的栽培時要注意採種。

### 培養土特別調製

栽培大岩桐並不困難，在本省因天然氣候高溫多濕，不用溫室而利用陰棚盆栽成果也很良好。花盆用素燒盆（即紅瓦盆），排水、通氣均佳，可謂物美價廉。土壤必須採用特別調製的培養土，栽培才會有理想的成果。培養土的調製！

中國式：冬季以壤土、厩肥（家畜、家禽糞便）、落葉三種材料各等分，交互堆積一年。在堆積期間澆灌水肥二、三次（扒開前二個月不宜澆灌水肥）。至第二年冬季將土堆

扒開，再加入一%的草木灰補充鉀、磷成分，充分攪拌混合。最後用篩子篩過，篩下的細土與篩內的粗粒要分別儲藏，以便應用。（粗粒是用以墊在盆底以利排水、通氣。）

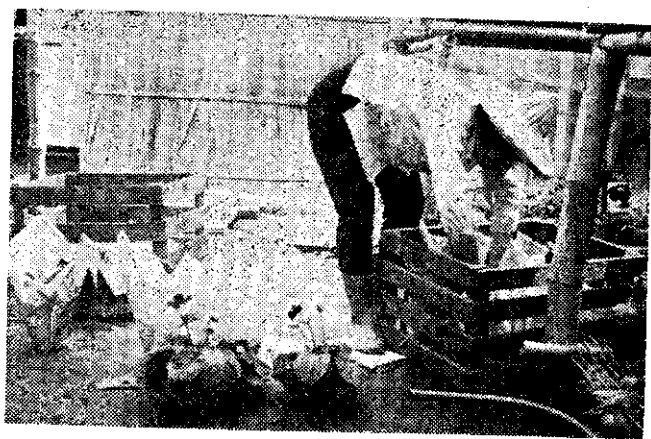
### 西洋式：

用壤土、粗沙、腐葉土等三種材料各二分，乾牛糞半份，骨粉十分之一，充分攪拌混合後立即可應用。

以上兩種方法所製成的培養土，主要目的都是在使培養土的物理性及化學性良好，但各有利弊。我的經驗以中國式者效果較好，但費時太久。西洋式因各種材料未經長時間的交互堆積腐熟，彼此未能充分混合，使人有「貌合神離」的感覺，但快速是其特點。

### 繁殖用播種葉插

播種法：又叫實生法。因大岩桐的種子很小，播種所用的培養土播種前最好再用細孔篩子篩過，並再加細沙少許充分混合後裝入播種盆，表面用



大岩桐包裝出售

木板輕輕畫平，將種子攪沙均勻撒布於土面，不須蓋土，僅稍鎮壓，然後用噴霧器澆水（用普通噴壺澆水會將種子澆出盆外，或使土面凹凸不平影響發芽），或將播種盆放於大花盆內以滲透法吸水澆溉。然後以玻璃將盆蓋起置於有竹簾遮蓋攝氏二十度的溫室或陰棚下，十日左右種子即可萌芽。然後使漸漸接受陽光俾苗強壯發育，但忌強烈日光直射。至苗生出四葉時，可移至三寸盆內，每盆一株。月餘後再移植至四、五寸盆。生育期間忌強烈日光直射，保持平均日溫攝氏二十二？

三度的氣溫。施用稀薄豆餅水二、三次(注意不可污染葉片及莖，也不可與球根直接接觸)，經常灌水，如此歷經六、七個月即可開花。

花後將花梗剪除(若需採種時，則保留授粉者一、二支)，至秋後可漸漸減少灌水，俟葉片枯死時下部已形成球根，將之取出儲於攝氏十度的冷涼乾燥，不受陽光直接照射之處休眠越冬，以作下年春季再次種植之用。

大岩桐播種繁殖通常於早春二月間實施，管理得當時當年八月間可以開花，至冬季下部可成直徑三、四公分球根。

葉插法：九、十月間開花後，選生長強健組織充實的葉帶葉柄以利刃切下作插穗。插時先在盛有培養土的木箱或花盆的上面，以小木棍或竹桿穿一孔，然後將葉柄輕輕插入。用手稍加擠壓使土與葉柄密接易於吸水生根。然後將盆置放於溫室或陰棚，保持平均日溫攝氏二十度的溫度，時常灌水，二、三個月即可自葉柄基部生根抽芽。葉片俟幼苗形成後即漸漸腐朽乾枯，翌年春季移入花盆。注意施肥、灌水，夏季即可開花。

花後下部球根即已形成，冬季掘起儲藏，留作下年栽植或出售之用。球根也可留在盆中越冬，翌春仍可抽枝開花，但翌春若更換新培養土與新盆則開花更為繁茂。

葉插另一方法：將葉脈主脈分段割斷，平舖於上面，用小石子分別壓於割斷處，使與土面接觸，保持適當溫度與濕度，則一葉可繁殖多株幼苗。分別移植於花盆，花後則可得多數球根。

芽插(或稱莖插)：秋、春之際，植株生出多數之莖，帶頂芽剪下，長約數公分，將基部葉片剪下，僅留頂芽，插入繁殖箱或花盆，妥為管理七、八個月也可開花，花後下部也可形成球根。

利用上列方法所得的球根也可自花店買到。每年春季栽於花盆，均於夏季開花。依球根的大小，逐年加多花架，若第一年開花數架則第二年十數架，第三年則可開二、三十架。球愈大則所用的盆也要大。

### 預防病虫害

大岩桐性雖嬌貴，但很少病、蟲為害。病害僅有鼠黴病偶而發生，葉面生灰褐色病斑，似鼠皮狀，漸漸全葉腐爛。治療法：發現時將生葉剪去，並噴撒四〇〇倍大生液消毒。虫害則有蝗虫嚼食嫩葉及花瓣，可用一千倍馬拉松稀釋液驅除。

花卉的病虫害主要在消極的預防，通常使環境清潔不使病菌、虫卵有繁殖的機會。植物有適當的日照、通風與排水，生長強健，可減少病虫害的發生。

## 盆栽培養土的調製方法

●●●●● 邱建中

本省近年來由於工商業急速起飛，國民平均所得增加，一般家庭仍有餘暇栽培一些觀賞用的花木，增加生活中的情趣。

目前寸土寸金的情況下，尤其是在都市及近郊地區，許多家庭無足夠的土地闢為花園，於是許多供觀賞用的花卉，樹木通常都栽植於陶製、塑膠製的花盆或鐵皮罐內，也有部分行溫室或蔭棚栽培，而播種於苗床或利用嫁接、扦插、壓條等繁殖法所育成的幼苗，都需要移植於花盆或花園裡。

一般田間土壤往往因為土壤質地及保水力太差，乾時太硬而呈龜裂現象，灌水後又太軟，粘在一起，致土壤的通透性不理想，無法提供優良的土壤環境讓幼苗生長。

因此，無論採用盆栽或床植，都需以人工方法配製土壤，除去不適於幼苗生長的物質，改善其環境，並加入適量的土壤改良物質及肥料，以確保幼苗的良好發育，此種人工方法調製的土壤稱為培養土。

### 培養土必備的條件：

- 培養土土質必需鬆軟，能緊密包住花木的根系，且其體積大小無論在乾濕狀態下，不致有太大的差異。
- 土壤物理性質良好，保水力強，不必經常灌水，排水力也佳良，以維持適度的土壤空氣。
- 土壤清潔而不含有毒物質及病原菌、線虫、地下害虫等，也無植物有害的雜草種子。
- 酸鹼度適宜。

• 材料容易取得，且價錢便宜。

### 培養土的配方實例——

• 菊花玫瑰培養土：用來種植扦插苗，適合一般的觀賞植物，如菊花、玫瑰等。

• 配方是沙一、二分，壤土一分，腐質土一分。

• 一般草花培養土：用來種植自種子繁殖而成的實生苗，適合於一般的草花。

• 配方是沙一分，壤土二分，腐質土一分。秋海棠、羊齒植物用培養土：適合栽培需要有機質較多的植物，如秋海棠、羊齒植物等。

• 配方是沙二分，壤土二分，腐質土二分，多肉植物用培養土：適合於種植仙人掌及多肉植物。

• 配方是沙二分，壤土二分，碎石子一分，腐質土二分之一，石灰若干分。

• 土壤中經常含有大量的雜草種子、線虫、病菌及害虫，這些物質往往嚴重地妨礙植物的正常生長。除去這些物質的方法有二：

(1) 高溫消毒法：土壤需保持濕潤狀態，利用攝氏六十度的蒸氣處理土壤三〇分鐘，一般家庭可將土壤放入大鍋中煮蒸，或用熱開水澆灌土壤，唯處理後須用冷水沖洗，以除去因高溫而累積的有毒物質，也可得到相同的效果。

(2) 化學消毒法：將土壤與八五〇必速滅(Basamid) W.P. 稀釋一千倍液均勻混合，上覆塑膠布，經七、十天燻蒸消毒後翻鬆即可使用。

• 每一百公斤土壤使用藥劑八克，經此項藥劑消毒，對殺滅棲息土壤內的病菌、線虫、害虫或雜草均具有效果。(邱建中先生請來信告知地址以便寄發稿費)