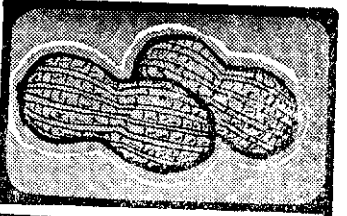
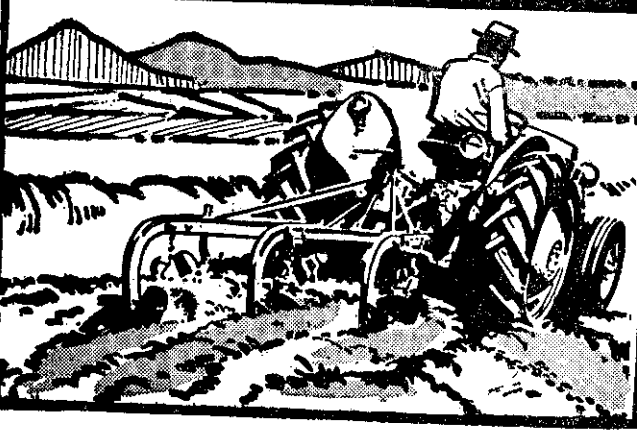


綜合技術栽培



高雄選一號

適合二期作栽培

蘇俊茂

增加稻米產量的途徑，一為擴大栽培面積，一為提高單位產量。

本省全年稻作栽培面積，近幾年來始終七十五萬餘公頃左右，大幅度的增加幾乎不可能，因此只有努力提高單位產量，如推廣優良品種，改善栽培方法，而以全面採用綜合栽培技術最有效。

水稻栽培，首要在品種。如何選用適期適地的優良品種，是栽培者最關心的問題。因為新品種不斷地育成推廣，應適時採用新品種，更新栽培，否則品種不佳，即使採用再好的栽培方法，也難提高單位產量。

高雄區農業改良場最近育成高雄選一號，蓋來稻新品種，早熟、豐產、矮生、抗倒伏。推廣後頗受一般農友歡迎，現已公布為擴大推行水稻綜合栽培之品種，栽培面積日漸增加。

品種特性

高雄選一號是民國五十五年由日本引進品種中經觀察試驗結果，選出參加本省各場所育成的早熟品種。因早熟豐產，六一年六月，經稻作改進會審查通過，正式命名後，開始示範推廣。

高雄選一號屬矮生短稈，穗數型品種。成熟期植株高度，一期作八五公分，二期作九〇公分左右，不超過一〇〇公分以上。耐肥，稻莖強韌，富有彈性，對倒伏有抵抗力，每株穗數一期作二二支，二期作十五支左右。

高雄選一號的稻穗中長，每穗粒數約八三粒，谷粒短圓，千粒重約二四公克。稃尖淡黃，芒稀短僅先端粒偶生，不易脫粒，種子休眠性弱，低溫發芽性良好，米質優良，碾米率八〇·八一%。



撒下稻種

高雄選一號在目前早熟品種中產量較高，第一期作亦無一般早熟品種之不稔現象。每年一期作生長後期，雖遇低溫，但抽穗後仍能開花結實，稔實率高達八六〇%。

適合直播

本省中南部二期稻作單位產量，常較一期作減少二〇~二五%，其原因因其為複雜，有關單位正在調查研究中。

因生育期中高溫多雨等氣象條件，使水稻伸長快，分蘗差。結果，稈稈徒長軟弱，每株穗數較少，抽穗前後，易因強風豪雨，招致倒伏與脫粒等意外損失。

高雄選一號因植株較矮，抗倒伏，分蘗或穗數較多，成熟期穗粒不易脫落，同時因早熟，得以早期收穫，確保產量，為適宜二期作栽培之優良品種。

高雄選一號亦為一貫作業機械化栽培，水田直播栽培的理想品種，因其直立不倒、不易脫粒，且直播以後發芽整齊，生長迅速。

留種宜純

高雄選一號開始示範推廣，至今短短一年多，由於栽培者競加栽培，所繁殖之純種供不應求，致有很多採用自家留種栽培，發生生長不齊現象，經調查結果是由於機械混雜。

高雄區農業改良場純系選取的原種，目前正在採種田繁殖階段，未能大量全面供應稻種前，希望栽培農友暫時自行注意選種。

水稻生育各期中，抽穗期為區別品種最適當時期。此期間水稻抽穗整齊即表示純度高，否則應切實去偽去雜。但少量的混雜容易去除，嚴重的混雜無法改善則棄而不用，另向採種田換種更新。

苗齡適宜

高雄選一號屬蓬來稻早熟品種，對秧苗日數感應敏銳，不宜採用老熟秧苗。苗齡超過五葉以上，

則縮短營養生長期間，提早抽穗，產量減少，有時採用下位節間伸長之老熟苗，插植後往往因分蘗次序變亂，呈現不時抽穗之現象。如能應用動力插秧機培育二~三葉幼齡苗插植，不但生長健旺，產量也隨着增加。

一般人工插植苗適當的秧田日數：一期作二五~三〇天，二期作十五~二〇天左右，具有四~五葉之健苗，長度五寸左右。育成健苗，是栽培高雄選一號最重要之工作。

實施密植

密植栽培的株行間，有一定規矩，水稻生長整齊，為確保單位面積內穗數有效手段。

高雄選一號為矮生強稈之水稻品種，適於密植栽培，尤其採用行距八~九寸、株距四~五~五寸，則每坪插植八九~九〇株之寬行密植，生長強健產量最高。

如能實施一貫作業機械栽培，使用機械插植與收穫，可同時減少生產成本，增加收益。

早期施肥

每株插植苗數一期作三~四支，二期作四~五支，且行淺植，促使分蘗早期發生。



收成 (陳雨成)

高雄選一號與一般水稻早熟品種一樣，需早期施用速效性氮肥。除插植前施用基肥外，第一次追肥應於插植後一期作一〇~十五天，二期作六~一〇天施用，第二次追肥應於第一次追肥後一期作一〇~十五天，二期作六~一〇天施用。

早期發生之分蘗，所抽出稻穗，常較晚期分蘗抽出之稻穗大，易得高產，所以早期施肥，為栽培早熟稻不可忽略的方法。

此外又需在幼穗形成期施用穗肥。每公頃施肥量硫酸銨一期作六〇〇公斤，二期作五〇〇公斤；過磷酸鈣一期作二〇〇公斤，二期作三〇〇公斤；氯化鉀一期作六〇公斤，二期作一〇〇公斤。除磷肥全量為基肥外，鉀肥於追肥期分二次施用。

容易發芽

高雄選一號休眠性弱，種子發芽性良好，秧田播種，水田直播栽培，發芽迅速整齊。唯成熟後，在田間遇到陰雨三、四天以上，則易在穗上發芽。收穫後遇雨未及乾晒時，易在晒場上發芽，引起產量減少，貶損品質。

因之低窪積水地區應計畫雨季前收穫，一般稻田亦在黃熟期以後趁早收穫，萬一收穫稻谷未即時乾晒時，亦應儘量平放在室內乾地板上涼乾，勿堆積發燒，更切忌用塑膠布長時間覆蓋谷堆。

病蟲防治

高雄選一號雖對稻熱病及紋枯病等具有中等抗性，仍應注意一期作之稻熱病，及二期作之紋枯病。

此外，第一期作播種前應實施稻種消毒，防止惡苗病，第二期作的秧田期間，實施共同噴藥，防治浮塵子及飛蟲，預防感染毒素病的發生，實施箱室育苗，預防立枯病發生。成熟時期，飛蟲及浮塵子等之侵害，亦應特別注意預防。