

李棟明：注意農業人口變化的影响！

台灣近年來的經濟發展非常迅速，在國際間被譽為開發中國家的奇跡。但是在這過程中，農業部門却有相對落後的現象。

下面就農業人口變化和農業發展的關係加以分析說明，並提出解決問題的可行辦法，以供各位參考。

根 據勞動力調查報告，民國五十四年十月的農業就業人口為一百六十萬人。以後緩慢增加，五十八年為一百七十三萬人。

但是接着又逐漸減少，六十二年十月只有一百五十八萬人。如在總就業人口中所占的比例來說，是由四四·八%降為三九·五%，再降至三〇·五%，而六十二年十月的其他就業人口比例，工業是三三·九%，服務性行業（農工以外行業的總稱）是三五六·六%。

換句話說，農業就業人口已由十年以前獨占半數，降至與工業和服務性行業鼎立而三的局面，且有繼續減少的趨勢。

再 以農業就業人口的年齡分配來說，五十四年十月調查時，青年人（十五至二十九歲）占四〇·七%，壯年人（三十至四十九歲）占四五·二%，老年人（五十歲以上）最少，只占一四·一%而已。

同期非農業就業人口的年齡分配，分別為四〇·二%、四八·二%及一一·六%。就是說，農業和非農業就業人口在年齡分配上極為相似。

但是八年後的六十二年十月，農業就業人口中，青年人只占二五·四%，減少一五·三%。壯年人占五五·二%，增加一〇%。老年人占一九·四%，增加五·三%。

由此可見，農業人口已偏向於老壯年，青年人大為減少。而同期非農業就業人口的年齡分配是青年四九·四%，壯年四〇·六%，老年一〇·〇%，就是說，青年人增加九·二%，壯、老年人比例減少，剛剛與農業就業人口相反。

農業就業人口在過去八年間，山一百六十萬人降為一百五十八萬人，只減少二萬人，約一%，算是很小的變化。

但是青年人由六十五萬人降至四十萬人，即減少三八·三%，變化很大。

根據統計，這八年間的總就業人口增加五二%，完全在農業以外的其他行業裡，而且愈年輕的就業人口增加幅度愈大。

又 以性別來說，農業就業人口中，男性青年人中，四十二萬人降至二十三萬人，即減少四五%，極為驚人。男性壯年人也減少一·五%。獨有男性老年人增加二五%。

由此可知，如果聽任自然發展，農村將發生很嚴重的男性青年勞力缺乏現象。



蘭花扦插（韓聰賢）

女性青年人在這期間減少二七%，壯年人增加八四%，老年人增加九二%。

總計來說，女性農業就業人口在八年間增加十三萬人（二八%），男性減少十五萬人（十三%）。由此可以看出，台灣農業勞力是在「婦女化」與「老齡化」的。

以 就業人口的中位數年齡作比較時，民國五十四年十月全部就業人口的中位數年齡為三三·四歲，至六十二年十月降為三三·一歲，而農業就業人口却由三三·二歲提高為三九·一歲。

換句話說，在這八年間，農業人口的年平均年齡老化了五·九歲。這與年輕勞力很少流入農業部門，以及原在農業部門的年輕勞力離農，有很密切的關係。

八年前平均年齡比農業為高的營建業、水電瓦斯業、商業、金融業、交通業及服務業等，目前的中位數年齡都低於農業低四·三至七·一歲不等。

只有礦業就業人口的年齡變遷與農業相似，八年間中位數年齡增加五·七歲，以致比農業老三歲左右。

在台灣，製造業的發展最為迅速，勞力也最年輕，八年間的年齡中位數由二八·五歲降為二四·一歲，年輕了四·四歲。

台 灣的就業勞力，男性平均年齡比女性高八歲左右，是由於男性有較長經濟活動年限的緣故。八年間男性由三〇·五歲增加〇·五歲，為三十一歲，而女性由二七·六歲減少〇·三歲，為二七·三歲。

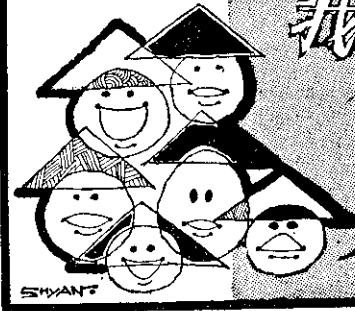
但是，農業勞力並非如此。男性由三四·四歲增加五·八歲，為四〇·二歲。女性由二九·七歲增加七·八歲，為三七·五歲。

由此可知，台灣農業勞力的「老齡化」殊為明顯。

老 壯年人一般教育水準較低，農業人口的平均在學年數，在過去八年間不但沒有提高，反而由三·九二年降為三·八一年。這事對農業的機械化、科學化和企業化，有相當大的阻礙。

由於自然環境的限制，台灣每一農戶的平均耕作面積，只有一公頃，且有近一半的農戶，經營規模在〇·五公頃以下。

我的意見



斤五·三元，轉售與消費及加工者為每公升八·五元，轉手獲利三元。

為了保護農民利益，希望政府將農村土產，由農會或組農民合作社（由政府暫借資金），在農村收穫期間，按實際當地市價收購農村土產。

或以農村土產作抵押，將農民所需款項暫借，待農民收穫事畢，將土產品交合作社或農會作借款抵償，然後由農會或合作社統一價格買賣，以免農民因資金短少，而受中間商人的高利剝削。

花蓮鳳林鎮大榮里(1)許却

第二期稻作肥料已開始分配，這次配肥與上期不同的是硫酸銨配量減少，尿素量增加。實際上尿素的含氮量比硫酸銨高出很多，肥效良好，可是一般農民都習慣於使用硫酸銨，而尿素比較不受歡迎。

我建議糧糧單位能設法利用各農事小組班會、村里鄰集會時間、或報紙雜誌，講解尿素的肥效及使用方法。希望農友們都能充分的利用領到的尿素，發揮最大的肥效。

彰化縣二水鄉裕民村12許樹林

農民終年辛苦爲了付工資、地租、肥料……等費用，不得不將農產品賤價出售給中盤商販，結果農家並未獲得應有的利益。

如本地產黃豆，中盤商販在產地收每公升一〇·五元，轉售消費或加工者每公升一八元，轉手獲利八元。玉米中盤商販，在產地收購每公

全省農田最需要的肥分就是氮素，過去常用的石灰質素（氮化鈣）

，有人稱爲黑肥或黑煙肥，我認爲使用很方便，水田、旱田種雜糧時如使用石灰質素，很多的病蟲害都會死亡，並且肥效又很高。但是肥料公司都沒有生產，如果可能的話，請再生產這種肥料供給我們農民使用。

鶯歌鎮二橋里中正三路286會金傳

本人曾與數農友商議組一農機代耕隊，以响應政府推行農機化解決勞力不足問題。

我們很希望農貸機關能以全額貸給我們，因我們都是一批小農，無力付出購買機械的巨額前金。

目前牽引機、聯合收穫機，已漸被農民所愛用，但是插秧機乃未被農民所接受，主要原因是育苗作業不習慣。請有關機關能給我們輔導補助，由我們自己的農田開始推廣。

嘉義新港鄉月眉村46林益生

農業就業勞力的生產效率不高，平均每人產值，只有非農業勞力的四〇%左右，致使農業勞力和農村人口加速外流。

農家爲提高收入，維持生活水準，不得不兼營他業，或由家中一部分成員從事其他職業，於是兼業農戶大爲盛行，約占總農戶的七五%。

經調查，兼業農戶的經營效率較低，對於稀有生產因素——耕地而言，是一大浪費。在人口增加迅速的台灣，這一浪費殊爲可惜。耕地複種指數由五十五年的一九〇，逐漸下降至六十一年的一七五，表示台灣農場經營集约度日低，耕地趨於粗放利用。

今後台灣的農業就業人口可能繼續減少，加以農業勞力的

老齡化與婦女化，勢非大力推廣農業機械，以代替人力，並提高勞力的生產效率不可。

要想促進農業機械化，除鼓勵個別農戶或聯合數戶購買農機外，應成立大型農業機械服務公司，擴大服務範圍達於全省南北，並容許擁有農機的農民加入巡迴服務工作，或由農業機械服務公司向一般農戶租借農機，納入巡迴服務的行列，並由各地農會居間代爲連繫，便利農民及時耕作，另一方面也可以達成充分利用農機，降低生產成本的目的。

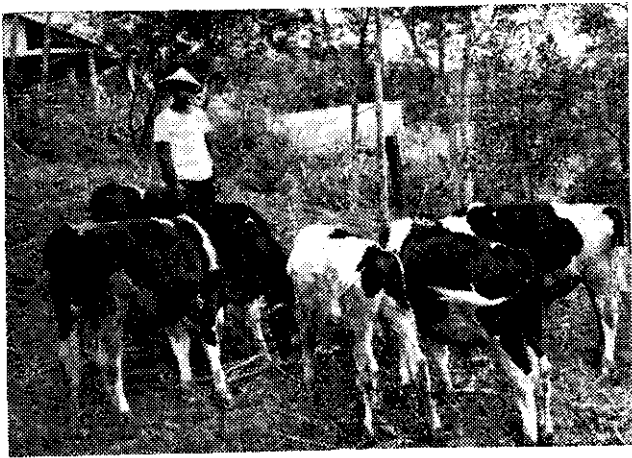
同時要改革農職教育，培養具有現代化農業企業經營專門知識和技能的青年，

使他們留鄉務農，以爲示範，帶動農業和農村的現代化。

爲擴大農家經營規模，應獎勵家庭農場一人繼承。協助細小農戶（往往也是兼業農戶）轉業，並讓售農地。農地委託經營（代耕），必要時農會可受托經營。

積極擴大農業專業區，便於農機具的使用和共同經營。

此外，農產品共同運銷、農產品加工及拓展外銷、農業資金的融通、山坡地水土保持及現代化開發經營、農地重畫、副業手工藝品的生產、農村普設工廠以增加農民就業機會（不影響農業的兼業）……等，對於增加農民所得，提高生活水準，及促進農業現代化，都有很大的幫助。



景山肉牛專業區(王振聲)