

秋季：

鳳梨栽培

李家駒

農友們，現在又到了一年鳳梨秋植的適當時期了。大家都知道本省鳳梨栽培的時期，一是春植，就是每年的二、四月。一是秋植，是每年的八、十月。這兩個時期都是栽植鳳梨的適當時候，不過以秋植面積較多，約有八〇、九〇%，春植面積不過一〇、二〇%而已，這是什麼原因？最主要的是因為鳳梨種植供不應求的關係。

栽植鳳梨用的種苗有冠芽、裔芽、吸芽，其中可供作苗的數量多少，依次是裔芽、冠芽、吸芽。裔、冠芽的生產，又多以夏季果實所生產的數量較多，這就是鳳梨主要種植期是秋植的重要原因。

春植栽培的鳳梨雖然較少，但是也有它的特點，因為春植利用吸芽栽培的較秋植利用裔芽或冠芽栽培的到收穫時間要短，可以節約土地利用，減少生產成本，因此春植在南部地區比較盛行。

近年來，由於外銷鳳梨大量輸出的需要，且春果的價格通常較夏果為高，鳳梨加工業也很歡迎，所以春植鳳梨和秋植鳳梨經人工催花處理，提早結實為春果的數量，也有逐年增加的趨勢。

春植普通是利用要廢耕的鳳梨老園所採下來的吸芽苗種植，因為數量不多，也就自然的限制了春植鳳梨的栽培面積。

振興本省鳳梨事業

今年全省的鳳梨收穫量顯然的減產了很多，農友和國家外匯的收入，遭到很大的損失。近年來鳳梨

新技術，增加生產，提高品質。在這方面，農友如有任何困難問題，可隨時和該處各地原料區或辦事處連繫，他們定會熱誠的為農友服務。

在這鳳梨栽培的重要季節，農友們當然在未栽培以前，定會想到栽培鳳梨怎樣才能最賺錢？也就是說如何增加產量，提高品質，降低成本等問題。

在這裡我願奉告各位農友一個最基本的要訣，那就是鳳梨的栽培和做其他任何事一樣，最緊的要做好其基礎，「好的開始，就是成功的一半」。因此我願在這鳳梨栽培期間，向各位農友提供有關怎樣栽培鳳梨的要點，供大家參考：

適期栽植促進發育

秋植鳳梨栽培的適期，雖在八、十月三個月間，但如早期有夠標準大的種苗，仍以早植為佳。因台灣的氣候到十月以後氣溫逐漸降低，雨水期也過，進入旱季，只有東部在冬季偶有微雨，所以尤其本省南部地區，旱季較早來臨，更不宜過遲。

通常南部最好在八月底以前植完，中部和東部地區最好在九月底以前植完，如有不得已的原因，可延至十月，但延到十月以後種植的鳳梨，受氣候影響，植株發育較慢，產量也會減低。

早期種植的鳳梨，像上面所說的有適當的氣溫和充足的雨量，使栽植後的植株迅速發根，吸收土壤的養分水分，促進發育，使植株健壯、成長，所以適期種植是很重要的。

選擇適合的園地

栽植鳳梨要選擇適合的土壤和生長環境，這是非常重要的。本省由於中南部和東部地區，除了海埔新生地、水田地帶及高山寒冷地以外，山坡地或河床地、平地大致都可以栽植鳳梨。

選擇園地必須適合下列重要條件：

- (1) 要有充分日照，無強風吹襲的地方。
- (2) 坡度在十五度以下最好，最高不得超過二十五度，以南向、東南向或西南向為佳。
- (3) 土壤通氣排水良好的沙質壤土，土壤呈酸性反應，酸鹼度在四·五至五·六之間。
- (4) 冬季過冷、有下霜的地方不宜栽植。
- (5) 交通運輸、耕作管理、採收運搬便利的地方。
- (6) 平坦土地適合機械操作的園地最好。

要精耕細整園地

選定了適合的園地，次一步驟，就是要清理園地和開墾整地了。在開墾整地之先，園內所有林木及樹根、地上的大石頭必須加以清理，再開始開墾。通常開墾工作是在種植前六個月進行（三、四月），並且種植綠肥作物一次，如虎爪豆、太陽麻等，再於八月上中旬綠肥作物開花前犁入土中，以增加土壤肥分，改良土壤性質，對鳳梨的發育和產量幫助很大。

開墾的深度要在一·二公尺以上，開墾時尤其要注意將雜草根像茅草、枯骨草、竹仔草、土香等以及樹根石塊檢出園外或加燒毀。

整地在種植前十天左右進行，整地後鬆軟的土壤不得經過雨水沖硬，山坡地應作水土保持設施，如山邊溝、安全排水溝、截洩溝等，以防止土壤流失。（水土保持的工作，可洽農務處工作人員與當地水土保持工作站連絡派員指導。）

種植前二、三天，若能夠再經過一次平地的工作是最好，此時將土面耙平，未檢查的草根、小石頭搬出園外，就可開始種植了。

準備優良合格種苗

栽種鳳梨要選擇優良合格種苗。如沒有好的種苗，對以後的成果，影響很大，希望農友務必留意。優良品系的種苗最好（正常開英種），既使普通種苗也要選劣變表現最少的（三稜系）。無論那種種苗，都要符合下列一些基本的要求：

- (1) 母株應無患病。
- (2) 母株所產果實大，呈圓筒形且基部無瘤目者。
- (3) 裔芽發生數二~四個。
- (4) 吸芽發生早且生長快者。
- (5) 無其他不良變異者（如雙冠芽、多冠芽、雞冠芽、果型不良、畸形果、瘤目、葉緣多刺，多裔芽在五、六枚以上者）。
- (6) 冠芽長度達八台寸以上，基部直徑一、四台寸以上。裔芽長度一、二台尺以上，基部直徑一、二台寸以上。吸芽長度一、五台尺以上，基部直徑一、四台寸以上為合格種苗。

採苗運苗要小心

採苗要選如上面所說的合格種苗，採苗時必須要緊握芽條的基部，輕輕摘下，不可使芽苗根部受傷，以免腐爛。

運搬種苗如果是近途，最好不要捆紮，運搬時不可踏壓，一次運搬數量不要太多。若須長途運輸，種苗於捆紮裝車時定要特別小心，尤其運送種植地點附近或種苗處理場所時，絕不可堆置過久，所捆紮的種苗應迅速打開散放，以防種苗因堆積發生高溫，而引起腐爛。

浸苗消毒防病虫害

種苗基部葉片如能剝去若干片，再行種植可以促進發根，剝葉以剝到種苗基部有根羣的所在適度為可。它最大的益處，除可促進發根外，如附在種苗上的粉介壳虫也較容易被浸苗時的藥劑殺死。整苗工作比較費工，現在人工缺乏，多數農友已把它忽略了。

浸苗是爲了防治粉介壳虫引起植株的萎凋病，經過整苗後的種苗，就可進行浸苗，浸苗有專用浸苗箱，特別要注意藥液配合的濃度，和加入殺菌劑以防水腐病。種苗浸在藥液中要達到心部以上，浸苗時間每次要二~三分鐘，不可過早拿起，浸苗後種苗一定要倒置地上，經過五~七天後種植。

浸苗藥液的配合是用四七%巴拉松乳劑加水希釋二、〇〇〇倍，如加入殺菌劑用五〇%蓋普丹四〇〇倍，或八〇%四氣丹四〇〇倍。

種植行列整齊美觀

種植前一切要準備的工具必須加以檢查，人員的安排也要先有計畫，才不致到時慌張。

種植的標準是每公頃四萬~四萬五千株，二列式，畦距九〇公分或一〇〇公分（三台尺或三、三台尺），行距五〇公分（一、七台尺），株距三〇公分（一台尺），以三角形種植。

種苗在種植前務必依苗的種類和大小苗分開種植，小苗若種苗充足時，最好不種，以免影響日後的管理、成本和產量。種植深度依種苗種類及大小苗而不同，以種入土中部分接近苗的生長點為準，過深過淺都不適宜。

種植的行列務求排列整齊美觀，以便於管理，園內小通路也要適當的設計留置，植後的植株應直立，不可斜種，否則下雨時表土沖入心部，會嚴重影響生長，發生心腐病。

其次在種植上要注意的如患有病虫害、損傷、及斷心苗不可種植，排水不良低窪地區應築高畦或開設深排水溝，消除地下水後，才可種植。

鳳梨至栽種完畢，這一重要階段雖是完成，但以後的管理也是不容疏忽的，有好的管理，是另外成功的一半，種植後，要進行以下各種工作：

種植後注意管理

(1) 補植：種植後十五天或一個月內，要經常巡視園圃，如發現有心腐病，應立即將病株掘起，並將莖葉檢出園外燒毀，然後將缺株植穴掘鬆，並灌注五〇%蓋普丹四〇〇倍或八〇%四氣丹四〇〇倍。

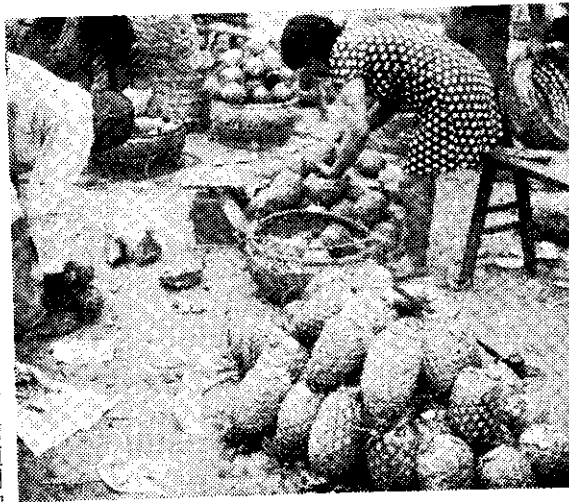
〇倍液消毒，放置數天後，再行補植。種植用的種苗，必須用經過浸苗處理的，且要較原種植苗大，俾使以後發育整齊。

(2) 中耕及培土：秋植鳳梨園在雨期過後尚未覆蓋以前，應舉行中耕除草，以使土壤疏鬆，促進發育。中耕除草應選擇晴時工作，雨後或土壤過濕時不宜進行。又平坦地排水較差者應在中耕後亦兼行小培土工作，以利排水。

(3) 覆蓋：覆蓋有很多益處，在覆蓋材料無甚困難情形下，必須要進行，覆蓋對以後管理的費用與生產量有非常密切的關係。一般覆蓋材料以稻草、塑膠布、甘蔗葉、茅草等爲主，每公頃用草量十五~二〇公噸或塑膠布約七、〇〇〇碼。

(4) 灌漿施肥：種植後約經過一個月，植株已成活時，應進行第一次灌漿與施肥。施肥是將混合好的肥料，掘穴施在植株附近土中一、二寸深處。灌漿是用四七%巴拉松二、〇〇〇倍液內加入尿素一、五%或硫酸銨三%每株灌一〇〇公撮（CC）於植株基部，以防治病虫害。

灌漿以後每隔三個月照第一次方法進行一次，繼續三、四次，以後如再發現極少的病株，可以在發病附近周圍加以點施灌漿即可。



鳳梨市場（陳益裕）