

鴨：病毒性肝炎防治

實甚具效果，因此擴大面防治。

宜蘭縣因河流多，水源充足，水質優良，因此養鴨事業非常發達，農復會、農林廳有鑒於此，在縣內五給鄉設置養鴨中心，做鴨品種改良研究繁殖工作。

宜蘭縣專業養鴨戶數有三百餘戶，集中在五結、礁溪、頭城、及冬山地區，其中以飼養種母鴨為多，約兩百餘家。近年來由於飼養技術及品種不斷改良，每年生產雛鴨一千萬隻供應內外銷，替國家賺取不少外匯。

該縣由於種鴨飼養發達，因此相關行業也相當發達，如孵化業，板鴨加工業，皮蛋加工業，亦分布全縣，每個角落產品價值年達數千萬之多。

由於宜蘭縣的養鴨事業發達，縣家畜疾病防治所為保護鴨隻生產，對鴨病防治工作非常注意，經常召開養鴨衛生管理及疾病防治講習，灌輸養鴨衛生及疾病防治常識，指導定期實施家禽霍亂預防注射。如有疑難鴨病發生，立刻派技術人員前往做病性鑑定，並指導採取防患方法，因此養鴨衛生管理進步很多。

台灣的養鴨事業，自民國五十五年，由於實施農漁牧綜合經營，養鴨隻數突增。但自民國五十九年十一月以後，由於小鴨陸續發生急性傳染病，使養鴨農家遭受很大的損失。經省家畜衛生試驗所呂榮修技正做病毒分離結果，發現是鴨病病毒性肝炎，本病的死亡率相當高，平均有二七·四%，最高達到八五%，損失慘重。

本病普遍發生在本省各地，養鴨事業受到嚴重阻礙。因此，農林廳要求農復會經費補助，在省家畜衛生試驗所呂技正的指導下，研製「耐過鴨血清」成功。

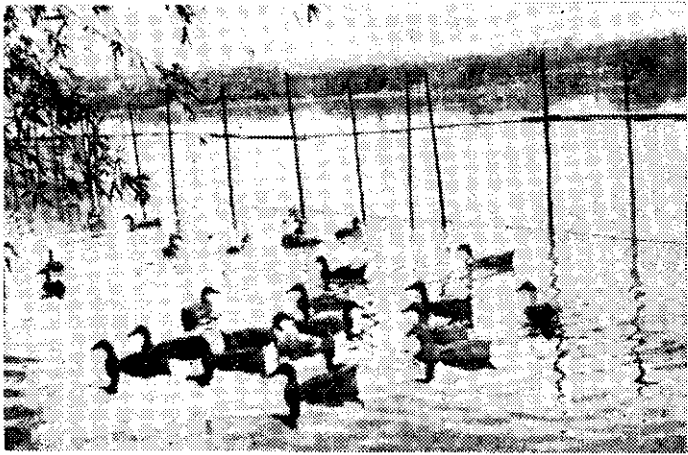
耐過鴨血清的製造及儲備，由高雄、宜蘭縣家畜疾病防治所全體工作人員負責進行，然後在民國六十年九月正式進行本病的緊急防治試驗，結果證

六十年九月至六十一年十二月，在宜蘭高雄兩縣，共接種二百萬隻以上。

鴨病病毒性肝炎病菌已污染全省各地，耐過鴨血清的注射預防不過是一時權宜之計，因為耐過鴨血清製造有限，無法大量生產。

因此，省家畜衛生試驗所積極進行研製活毒疫苗，經國科會及農復會補助研究經費，由該所進行研製活毒疫苗成功，並已在高雄宜蘭初步做田間應用試驗，成績很好。

這種活毒疫苗，可用噴霧方式做預防工作，省力方便又安全，效果很好，相信對鴨病病毒性肝炎的撲滅，能達到預期的效果。（預定台視「快樂農家」播出）



鴨羣戲水

加強豬瘟防治！



本省豬瘟的發生率，由各有關機關及農林廳家畜衛生試驗分所的研究努力，採用兔化疫苗先預防注射後，已由民國三十六年的八·一三%降低到目前的〇·三%。因此養豬戶必須切實注意仔豬預防注射，以避免養豬損失。

乾燥兔化豬瘟疫苗的製造過程，為首先固定家兔，將購入的健康家兔，經接種兔化豬瘟毒後，每天檢查體溫二次，經接種後七十二小時的家兔，經注射空氣使其致死，再用消毒藥水洗滌外表，然後固定於固定架。

第二步是採材及乳劑製造，將固定在固定架上的家兔，送進乳劑室，以無菌操作剖腹，採取脾臟及腸間膜淋巴腺，以脫脂奶粉及健康馬血清為媒劑，經磨碎器磨粹配成組織乳劑後，用紗布過濾。

第三步將配成的組織乳劑，用自動分裝器分裝在真空瓶內，再放入零下七五度C的冰匣內預備凍結。

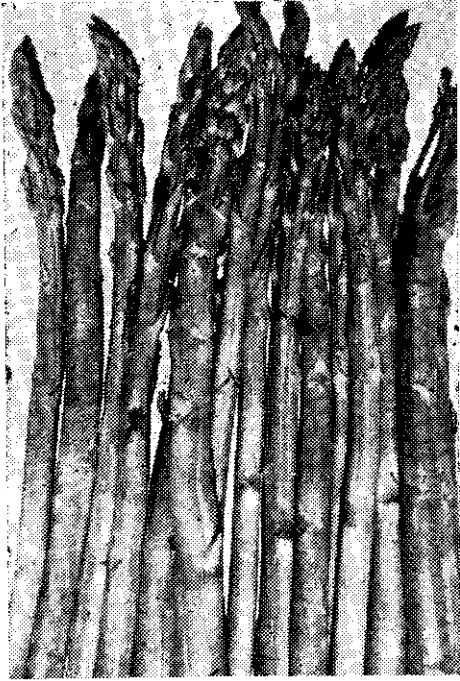
第四步冷凍乾燥，事先將冷凍乾燥機的溫度降到零下時，完成預備凍結的藥品，迅速移入冷凍乾燥機內，進行乾燥約十八小時，才可以完成乾燥工作。

第五步真空封栓，經完全乾燥的疫苗，從乾燥機內取出，蓋上橡皮栓後放入真空封栓機內，做真空封栓工作。

第六步真空檢查封蓋，真空封栓後的疫苗，併入封蓋室，用真空檢查器檢查真空度後，蓋上鋁蓋，然後用封蓋機封蓋。

最後自家檢查，將製造完成的疫苗，在未送檢定單位檢定之前，先做一般性狀、溶解性及雜菌檢查等檢查工作。等一切檢查認為滿意後，再向家畜衛生試驗分所檢查課申請查驗，由藥品查驗人員抽樣後用封條把疫苗封上冷藏。

加強輔導綠蘆筍產銷！



品質良好的綠蘆筍 (薛聰賢)

在加速農村建設計畫下，為發展本省綠蘆筍生產，拓展外銷起見，選定主要綠蘆筍生產地，設置綠蘆筍生產專業區。首先補助開闢產業道路，便利農產品運輸。

目前選定彰化縣的溪州鄉、嘉義縣的新港鄉及台南縣的六脚鄉為綠蘆筍生產專業區。每一專業區的生產品積集中一百公頃以上。由政府協助農工雙方辦理至少五年的長期契約計畫，生產原料，訂定原料保證價格，以安定產銷，並協助指導筍

政府為期綠蘆筍生產專業區能順利推行，除由技術輔導員加強輔導工作外，並在上述三鄉鎮農會，設置專人專案辦理區內綠蘆筍生產業務。同時為改進檢收集貨，提高品質起見，每週一召集各集貨站工作人員舉行檢討會，檢討得失，供改進品質參考。採收綠蘆筍，應等嫩莖伸長到一七—一八公分時，用採收刀鋒在地下五公分處採起。因為綠蘆筍的生長快，所以每日至少採收一次，盛產期視其發筍情形，下午並應採收。

採收後集中，自行分級整理，切成一定長度後送到集貨站。這些集貨站，都是在加速農村建設計畫下，在筍田集中的地區建造的，以便利農農送交原料。原料的繳驗須憑筍農證經集貨站的驗收人員檢驗合格過磅後，由小型卡車巡迴運輸，以便迅速運到冷卻處理，保持品質。

驗收時，如果農農所做的分級整理不清，驗收人員會詳細地再加以說明，使農農了解，和農會合作繳交分級清楚的原料。經過磅後，筍農就可到農會辦事處領取筍款。

在加速農村建設計畫下，除積極指導綠蘆筍專業區增加單位面積產量外，並建造原料冷卻站，以便冷卻處理原料，確保蘆筍品質。

由專業區雇用的品質管制人員，對送到冷卻站的原料，均經抽樣檢查虫體。如果發現虫體超過時，除由產地農會在發生地區辦理緊急防治工作外，並定期辦理病虫害共同防治。

經過〇—五度C冰水沖洗冷卻，保持其新鮮度及糖度等品質的原料，才交由工廠冷凍或加工製罐外銷。

目前三個綠蘆筍專業區九五〇公頃所生產的原料，約在五、七〇〇公噸以上，替國家增加外匯收入在三百萬美元以上。

政府已開始在苗栗縣的後龍、雲林縣的虎尾、嘉義縣的水上、鹿草、布袋、義竹、台南縣的安定、將軍、屏東的九如等九個鄉鎮辦理綠蘆筍推廣種植工作，預定在二年內，至少可推廣二、〇〇〇公頃以上。有意辦理契約作產銷的綠蘆筍工廠，可依農林廳公布的「外銷綠蘆筍原料生產契約要點及自營農場設置標準」，辦理申請契約，以期協助政府繁榮農村經濟。(華視「農村曲」播出)

如果經檢定單位檢定合格後，由藥品查檢人員開封，然後每支貼上封籤及標籤後，再行配發，做為豬瘟防治預防注射之用。

豬瘟的病原體為濾過性病毒，潛伏期四—十天，但也有稍長者，傳染途徑主要由消化器官，以及慢性病豬轉賣和潛伏病豬的移動為流行慢延的主要原因。

病型有三種，一為甚急性型，數小時至半日即死，不見豬瘟特殊症狀。

二為急性型，大多數的豬瘟屬於本型，發高熱(四—四二度C)，寒戰開始，熱度至臨死才下降，食慾急減，不想運動，有時肌肉痙攣，皮膚於四—六日後會發生紫斑，往往嘔吐，大便初期秘結，後下痢。

三為慢性型，發生於流行末期，熱型不定，食慾一進一退，下痢時發時止，會咳嗽和呼吸困難。

急性死亡率一〇〇%，急性型經過十四—二十日後死亡率七〇%—九〇%，慢性型經過數月後大都有恢復的可能。

由此可知豬瘟對養豬事業有很大影響，農友們切勿自誤，一定要注意辦理豬瘟預防治疫，以免染病損失。

(預)定於電視農業節目(播出)



仔豬乳哺