

圓蘭草加工有前途！

劉坤德

圓 蘭草俗稱燈心草，主產於日本岡山及熊本等縣，近年才由民間引進栽培，今年全省栽培面積，約有六百餘公頃，遍及本省中北部十縣市六十四鄉鎮。

產量每公頃一萬一萬二千公斤，經過乾燥後的圓蘭草，亦有三千一三千六百公斤。依目前收購價格，每公斤十四一十五元，如果栽培一公頃的圓蘭草，可收到四萬二千元一五萬四千元之多，是利潤相當高的一種新興農作物。

我曾專程訪問草屯鎮農會推廣股洪股長，並參觀在臺灣省手工業研究所內舉行的圓蘭草機械乾燥，特作一個簡單介紹。

圓 蘭草是屬於長日多照作物，對溫度的反應最為敏銳，一般在二十三度C時，可以促進分蘗，後期二十四度一二十五度C會促進草莖伸長。

生育期最忌氣溫突然升高，如氣溫升高至三十度C時，生長即行停止。溫和微風的氣候是圓蘭草生育的理想地帶。

圓蘭草宜種植在表土深厚，水源充足地方的填質壤土中。排水不良，沙質壤土或粘重土，會使草莖粗短、剛硬，或使草質柔弱易倒伏，均不適合圓蘭草栽培。

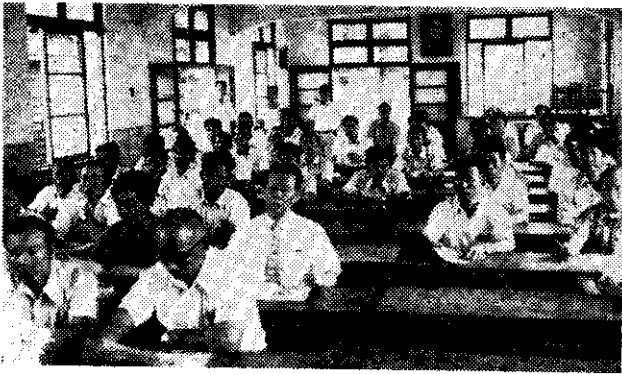
本省每年約在八月上旬開始育苗，是用無性繁殖法，利用根芽分株育苗的，到了第二期水稻收穫後，立即

深耕碎土，使土壤充分風化，至十二月上旬，再混施基肥，精整耙平，灌水，等土壤稍鬆後再行插植。

插 植方法是將育成的苗，自苗圃掘起，分苗移栽於本田，與插植水稻方法相同。不過在多風地區，應將種苗稍部迎風略呈斜向插入，以免倒伏。

插植後三十天內，應經常保持深水四一五公分，以後漸減灌水深度，至收穫前十餘日，要完全排水，使土壤乾燥，以便於收穫工作的進行。

圓蘭草對氮肥需要量最多，次為



圓蘭草栽培講習會(劉斌)

布注漬
撒子浸
面灌種
葉灌種

養「仔豬」
福音！(促進發育)

收多愛

(アトニック) ATONIK

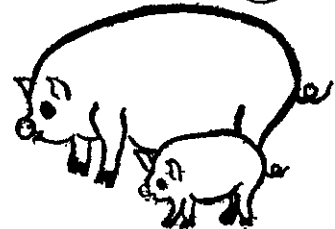
植物細胞賦活劑

日本旭化學工業株式會社 出品
總代理：台實貿易股份有限公司
台北市太原路44號 TEL. 545437 · 541119

經市進第567號
商標註冊證第11873號
64566號

※請認明商標·以防仿造※

原裝進口
人畜無害





空中水稻

員林百果山風景區，今年七月間，管理員無意中發現，距離地面約七公尺高的塑膠排水管口，長出一叢水稻。經過三個多月，居然株高六尺五寸，結穗豐滿，真是祥瑞之兆。這一叢水稻約四十餘穗，穗結實三百餘粒。由於生長位置懸空，只好用支架牢固。空中稻株，吸引了不少觀眾。(薛聰賢)

鉀肥，磷肥較少。如果每分地用一千公斤堆肥作基肥，將可促進新根生長發育。在生育前期不宜施肥料，以免增加無效分蘗，影響後期的正常生長。後期可以多施鉀鉀肥，有助草莖的伸長發育。

生

長期如有雜草，可施用「馬上除」殺草劑，用量是每分地用二·五公斤至三公斤，可以殺滅雜草。

圓蘭草收穫是在五、六月間，這時的草色由青綠轉呈青黃，具光澤富彈力。收割工作最好在晴朗的清晨進行，雨前雨後均不適宜。

收割後去雜，再按不同的長度立即予以分級，然後染土，泥染後再乾燥。

所謂染土是將圓蘭草浸漬於特製的泥液中，使草莖表面均勻沾染一層極薄的泥漿。其目的有三：(一)保持圓蘭草的原有色澤及氣味。(二)使草莖得以均勻乾燥。(三)調節儲藏時的水分，以免草體變質。

但是所用泥土，絕不可含有氧化鐵、硫化物或有機質等物質。

染土以含有O·O二公厘以下的土粒愈小愈好，普通以呈青灰色的粉粒土品質較好。

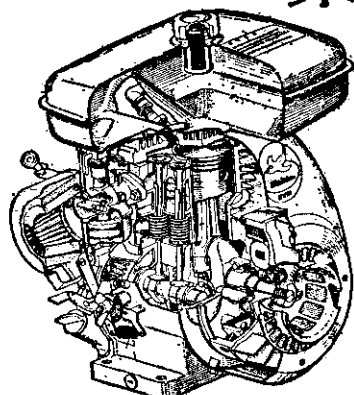
●強力●輕便

●省油●耐用



樂敏牌

ロビン エンジン



EY18B

農業、産業機械之動力源

二衝程 · 四衝程

製造元  富士重工業株式會社

經銷處：樂敏有限公司

一馬力至二十馬力各馬力齊全 台北市康定路18號4樓 TEL. 360740-362045