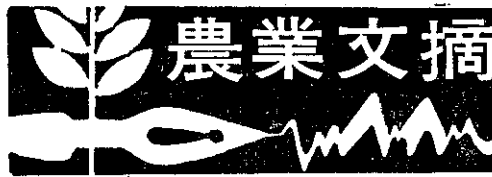


# 加強社區發展

## 繁榮農村經濟

七年前台東縣東河鄉都歷村，是個擁有一六〇戶人家的阿美族村莊，以務農為生，村民最寶貴的財產是稻田，但面積小，稻稈量僅夠餬口，所以生活艱苦，許多人山於病苦或其他不幸，逼得只好以高利貸方式向當地商店老闆舉債，如果無力償還時，店主就要村民以稻田抵押，這種不健全的發展，使村民愈來愈貧困，農村經濟呈現一片暗淡。



今天，都歷村一片繁榮，每戶村民都是消費合作社的一員，多數家庭擁有新式農耕機及一般家庭用品，所有抵押借款都已還清。促成這項改變的是什麼力量？就是社區發展。

於民國五五年，都歷村有十三個人成立儲蓄部，大家共同拿出十三元的款數，展開了村中儲蓄運動，漸漸的吸收會員及存款數，擴充為都歷村信用部，到了六十二年，存款數已達二〇〇萬元，其中四分之三貸給會員。

都歷村信用部的貸款用途分布，剛開始時的貸款，多用做個人花費，如醫藥、婚喪、教育及家庭設備。後來，貸款逐漸偏重於購買肥料，農耕設備。

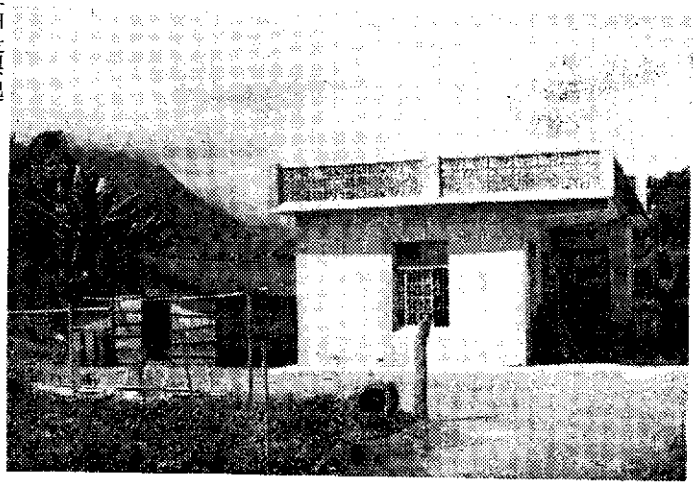
從貸款的形式，我們可明顯看出社區發展與農村重歸建有非常密切的依賴。

例如，貸款建築新屋，可以提供村民許多新的就業機會，許多村民成為有技術的建築工人，同時為了配合搬運建築器材的需要，他們購置卡車來搬運建材，建房業由是興起。同時還能提供其他鄰近社區修建房子的服務。

捕魚業也是獲得信用部貸款購買機動船而大為興起。同時還有許多新行業正不斷興起，使村民生活水準改善很多。

都歷村在社區發展及農村重建工作兩方面成功的例子，明白顯示這兩者的關係不僅相輔相成，同時也暗示要推動農村重建工作，必須加強社區發展。

然後下一步是成立農村生產合作社，以降低蔬菜、水果、竹器等在市區的售價，並且提高生產者的利潤。



都歷村新舊住宅 (顧雷夏)

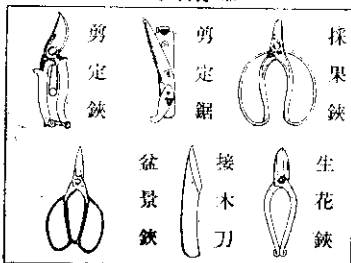
目前，中間商及各地商人控制了工業城市的銷售網，操縱了主要農產品的價格，農民向他們借貸，委屈於很不利的地位。所以建立生產合作社，成立市區銷售網，不僅是迫切的需要，也是本省社區發展最真實的計畫，這些都需要各社區發展區域內各私人及公家機關其中包括亞洲蔬菜發展研究中心等密切的努力合作。

目前國立社區發展訓練研究院也正加強從事協助社區發展，並作研究工作。他們擁有一羣剛從美國各大學回來，受過社區發展訓練而又熱心的工作人員。

### 日本岡恒牌高級園藝工具

鋼質最優秀！設計最實用！

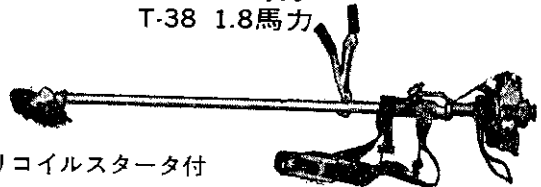
其他：大梨鉞、枇杷鉞、高枝切鉞、刈込鉞、根接鎌。



請注意！岡恒牌舊型剪定鉞刀及銜夾鋼線者均為假製品

### 日本東海牌高性能引擎刈草機

機種 NEO ACE 101 1.5馬力  
TOKAI TPS 1.5馬力  
T-38 1.8馬力



リコイルスタータ付

男女婦孺均能容易操作，工作效率甚高。

原裝進口，歡迎選購

經銷處：新高貿易股份有限公司  
台北市峨嵋街68號 電話：3314190・3713208 郵撥台北市15195號

六一年十二月十四日出版的

社區發展月刊上，新竹社會輔導處曾提供了一個社區發展的全盤方案，這個方案建議將社區發展工作直接交給地方上選出來的社區發展委員會負責，而由全日支薪的職員來推動，這批職員需接受訓練有素人士的指揮，來處理地方上各項發展方案。

社區發展輔導會的地位應該與農會、魚會的地位平等，因為它除了具備卓越的經營管理才能及熟悉發展社區的技巧外，推行的地區又比鄉社區來得大，這樣的社區發展委員會必能同樣的達成全國農村重建計畫範圍以內所付於農會、魚會的目標及活動。(顧電夏著吳文函譯「東亞季刊」五卷三期)

### 展望香蕉銷日

台灣香蕉的輸出，過去曾經有過一段黃金時代，但經過近幾年來菲律賓有計畫的經營栽培，大力拓展日本市場後，菲蕉在日本市場上已取代台蕉而居獨霸的局面。

菲蕉的興起，主要為得力於企業化經營，品質控制好，由於大規模的栽培，成本低廉，運銷系統科學化，而種蕉地區也常年不受颱風侵襲，產量穩定。另外，菲蕉還有一項特色，就是外觀漂亮無斑點。

菲蕉的優點，幾乎就是台蕉的缺點。不僅此也，多年來輸日的台蕉熟度很高，運到日本加工後，沒有多少天就熟透了，斑點

也現出來了，有的也爛了。

過去台蕉所以不能控制熟度，是由於台蕉多由一般蕉農種植，蕉農為求香蕉賣得些價錢，多半都等到熟一點才摘，因為香蕉熟一些重量就多一些。

當然台蕉也有其優點，台蕉的風味，長久以來為日本人所喜愛。但是口味易改，當習慣於菲蕉的風味後，說不定會喜歡吃菲律賓香蕉了。這一點，我有關業者不能不有所警惕。

至於明年的日本進口香蕉計畫，據日本業者最近商議的結果，總數目與今年的差不多，為九十四萬公噸。分別預定由菲律賓進口者為七十二萬噸，合六千九百箱，由台灣進口者為十六萬噸，合一千萬箱；由南美進口者為六萬三千八百公噸，合五百三十二萬箱。(台蕉每箱十六公斤，菲律賓每箱十二公斤，為求畫一，日商要求台蕉改為十二公斤。)

以上的明年進口預定數，菲蕉固定每月進口六萬公噸，而台蕉則集中於消費旺季三月至七月進口，南美蕉是集中在三至五月進口。

日本業者希望明年台蕉的輸日，能配合其進口計畫，集中在日本夏天消費旺季，因為這樣不僅能保持台蕉的輸日成績，也能平衡日本的消費，同時價格方面也可以賣得高一些。

台蕉在日本市場雖然已失去優勢地位，但如能配合其消費旺季，保持市場據點，台蕉的輸日仍大有可為。(中央日報六三年十月三十日)

### 輔導農民

#### 飼養肉牛

要發展肉牛事業，使消費者所需的肉牛有豐富的來源，謹提出以下幾點建議：

一、成立肉牛飼養管理協會：由國內具有實際經驗的專家及學者，依照各農戶不同的環境(如人力資源，機器設備，草料及飼料情形，牛隻頭數等)擬定完全飼料配方，管理方法，畜舍建築，牧地建立等，輔導農戶飼養肉牛，並經常解決農戶實際所發生的問題，如疾病治療，去角去勢等等方面的疑難。

二、成立肉牛育種協會：負責選擇適合本省肉牛飼養的品種，對育種方面有關問題，如配種制度及品種改進等，隨時提供資料，輔導農民依照選定的品種育成，以改良本省肉牛的品質。

三、建立肉牛分級制度：將肉牛分為若干等級，每一等級訂定適當的價格，使中間商人無法上下其手，以減少中間商人的剝削及增加農民的收益，價格訂定後，不能任意哄抬，否則由有關機關加以取締與制裁。

四、主管機構正確的決策：由肉牛主管機構邀請有關單位商討對策，以解決目前肉牛事業的危機，並徹底檢討本省肉牛事業發展的可行性，擬定一套可行的方案去輔導農民飼養肉牛，以發揮更大的效能。(經濟日報六三年十一月二十日)

### 能助農友致富的

#### 富農冬季優良種子!!

抗病耐熱、豐產、美果的冬季用胡瓜

集齊台灣、日本最優良品種

百聞不如一試(最適合水田中間作)

◎富農交配 長綠二號胡瓜 15公克裝 一包七五元

◎富農交配 富農小胡瓜 十包七〇〇元

◎富農交配 綠豐大小兼用胡瓜

◎日本最著名的一代交配 冬月胡瓜 兩裝一包60元、10包600元

日 夏秋一號胡瓜 松風胡瓜

本 夏しぶき胡瓜 長岡たちばな胡瓜

交 みづは夏成胡瓜 夏ひかり胡瓜

配 新ときわ胡瓜 さざなみ胡瓜

省錢、省工、經濟方便的

キユーリネット 刺瓜網(高六二尺)一件五〇〇元說明書備索

最好的甜瓜、西瓜、香瓜

富農黃金二號甜瓜30公克裝一包30元十包270元

富農新一號、富農新二號西瓜

富農交配新小風西瓜、香蘭香瓜

冬季春季最優良的高麗菜

日本 脫普甘藍、豐富甘藍、初夏時一號甘藍

交配 秋冬時甘藍、涼風甘藍、將軍二號甘藍

耐熱、抗病、美果豐收的蕃茄優良種

富農交配豐麗新四號蕃茄、豐麗鮮紅蕃茄

春夏季用金寶夏蔞紅五寸人參

最豐產最美麗的尾張鮮紅五寸人參

山坡地、果園水土保持最好的百壽草、三葉草

種子現貨供應，其他初秋甘藍、60日甘藍、新

はやぶさ白菜、濱綠白菜、大型濱綠白菜等世

界各國優良種子應有盡有「價目表函索即寄」

### 富農種苗貿易有限公司

高雄市林森一路一五〇號

電話：二二三四四九、二九一九二八

郵政劃撥高字第四〇七一四號