

六四年一期作肥料

提高配額及時運送

無息貸款按實際需要開辦

省糧食局公告，六十四年第一期稻作及雜作肥料，即日起開始分配，至今（六四）年五月底結束。今年是糧食增產高配額，及時運送，各地分配。稻作所需肥料，除照原價供應，並將適當提，仍可全額貸放，俟一期稻谷收穫後，以現金或稻谷折價放肥料以現耕稻農戶長為對象，耕作河川地、軍用地。

長粒秈稻易染病害

注意防治保持產量

農復會表示：從今年元月至六月底止，將對苗栗、南投、台南、屏東、台東、花蓮六地的蠶絲專業區加強輔導。蠶絲生產專業區自六十二年元月倡設以來，應用改良耕作技術，推行集約栽桑及實施專業養蠶，已樹立了蠶業企業化經營的模範，但其中加強蠶業教育，建立產銷制度及充實蠶業生產公共設施等有待加強。

為配合專業區的發展，農復會將就下列三項目，在明年上半年加強輔導，即：①加速培養蠶業技術人員普及、蠶業教育及加強生產技術指導工作。②充實稚蠶共育設備，徹底執行消毒防虫除病工作。③輔導建立產銷制度，對內實施契約生產，對外輔導統一報價，辦理共同運銷。

據初步估計，此項輔導工作完成後，集約新植桑園一千三百五十公頃，將可增加農民收益總計達八萬元以上，此對改善農民生活大有幫助。

建立產銷體制

農林廳希望農民們注意防止長粒型秈稻感染白葉枯病、稻熱病及紋枯病等病害，以免影響稻谷生產。

根據統計資料指出：六十二年二期作長粒型秈稻推廣栽培面積計八千六百公頃，生育初期發育很好，但後期局部地區發生白葉枯病、穗稻熱病及紋枯病。

去年二期作秈稻發病地區，因病原菌殘存密度高，應避免再度種植。長粒型秈稻病蟲害防治方法如下：(一)減少白葉枯病的發生：(1)稻苗的

價還，但也可以現金或現谷購買肥料。貸放稻作肥料利息，一律按償還價款三%計算。雜作所需肥料，一律規定以現金購買。

糧食局表示，貸放肥料以現耕稻農戶長為對象，耕作河川地、軍用地。

平價供應鮮乳

歡迎團體訂購

本省加速農村建設，輔導設置酪乳專業區，鼓勵農、民飼養的乳牛，泌乳量豐富，品質優良，所產製的鮮乳，由衛生機關經常抽驗，衛生可靠。

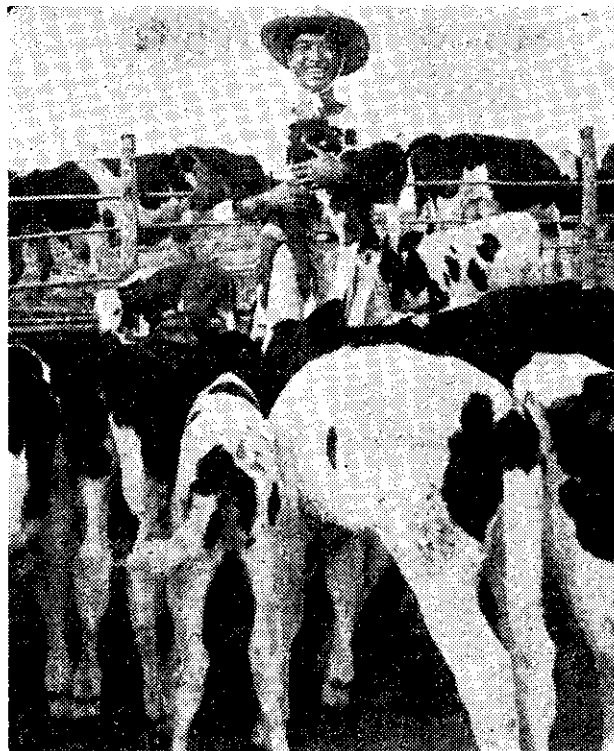
款與配肥，全省辦理時間均一致，但各地播種時間有先後不同，致貸款與配肥時間與實際脫節。從今年一期開始，將根據各地實際需要，適時辦理，以收時效。

在寒假期間，各供應廠商將以產製的鮮乳，平價供應本省各機關團體學校員工飲用。

各機關團體學校訂購此項平價鮮乳每天應在二〇〇瓶以上，如有需要者，可向各鮮乳加工廠及其營業所或經銷商訂購。供應廠商有味全食品公司、省農會鮮乳加工廠、福樂乳品公司、中國乳業公司、苗栗縣農會、新竹鎮農會。

農復會表示，為配合加速發展乳業，將輔導農民，分別在平地及坡地設置小乳牛育成村，以使小乳牛肥育工作趨於專業化經營。

平地將分別設在桃園、彰化、雲林、台南、屏東計一〇五戶。坡地將設在新竹、苗栗、造橋、南投計八十戶。



培育小乳牛