

# 農村青年訓練班

## 一月十五日以前報名

爲配合加速農村建設，去（六十三年）年由中央補助省立員農等四農校辦理農村青年訓練班，相當成功。今（六十四）年二月、六月，將選定省立員農高級農工職校、虎尾高級農工職校、北港高級農工職校、台南高農、旗山高級農工職校、佳冬高農等六農校繼續辦理，爲期四個月。男性青年每校一班，計六班。台南高農增加女性青年班一班。

參加資格爲國中畢業，年齡十六至十九足歲，家庭農場面積〇·八公頃以上，家庭排行在前者爲優先。生活津貼每月一千二百元（包括膳雜服裝等費用在內）。

有意參加者，請於一月十五日以前速向各鄉鎮農會推廣股報名。

精料，甚至還要根據母牛的產乳量，計算應增添多少產乳精料。但是在紐西蘭因爲有良好的牧草地、苜蓿、三葉草等高營養的豆科牧草，並種有黑麥草等，所以整個牛羣一年到尾都放牧在牧草地上，任其啃食牧草，如此在飼料成本上及人工管理上節省了很多。

### 擠乳技術進步

張學義先生說：在紐西蘭擠乳，機器擠乳要較人工擠乳普遍，因爲乳牛場飼養泌乳母牛頭數常在八〇、一百或一百頭以上，無法採用人工擠乳。在一九五〇年以前，紐西蘭酪農就已普遍使用擠乳機器了，最初使用的擠乳牛舍是單隻通過式牛舍（walk through shed）。

擠乳時母牛一隻一隻地進入擠乳牛舍，擠乳後工作人員打開前面的欄柵，讓牛通過。然後下一頭母牛進來，如此一進一出。通常一個工作人員可以負責四組擠乳杯，因此二個人可同時擠八頭母牛。這種擠乳牛舍的缺點是操作人員必需彎着腰工作，常易腰酸背痛，而且比較容易有被牛踢的危險。到了一九五〇年代初期，開始出現魚骨式擠乳舍（Herringbone Shed）。所謂魚骨式擠乳舍是因二旁的欄柵呈鋸齒般狀，頗似魚脊椎骨上下二端向後斜生的魚刺骨而得名。

擠乳時母牛魚骨地進入擠乳舍，並排站在鋸齒般狀欄柵的二旁，臀部向內。操作人員則站在中間凹下的槽內，因此擠乳時不必彎腰或跨腿。又由於母牛羣是整批進出，因此非常方便。

但是最近又發展出一種旋轉式擠乳舍（rotary shed）其設計要點是一個會轉動的大圓盤，隨着圓盤的轉動，母牛逐一進入這個大圓盤，頭朝中央，臀部向外，以便套上擠乳杯擠乳。操作人員則站在圓盤旁邊略爲低下的地面工作。

圓盤以順時鐘方向旋轉，等到圓盤轉了一圈，也大約是乳汁擠乾了，即可讓母牛退出。張先生說他曾參觀一家規模較大的乳牛農場，裝置有二坐旋轉式擠乳機，每坐各十六頭，因此可同時擠三十二頭母牛，極爲壯觀。

### 牧地開墾管理

由於紐西蘭地勢多山，爲了充分利用坡地，因此，在牧地開墾及改良方面也有卓越的成就。據彭丙戌先生說：紐西蘭牧地改良，在坡度較大且高的山坡地，均利用空中工具噴灑殺草劑，然後再播種牧草種子，由於黑麥草與三葉草均屬有性繁殖，較爲容易繁殖。

本省普遍推廣的盤古草均行無性繁殖，種苗繁殖較爲困難。

在坡度較緩的地方均採用機械開墾，先用推土機、及鏈鋸等處理後，再燒毀殘枝然後再播種。

坡度較陡部分，並改進用大鐵滾筒（約十噸—二十噸）安裝連接於附有絞盤的大型堆土機，將堆

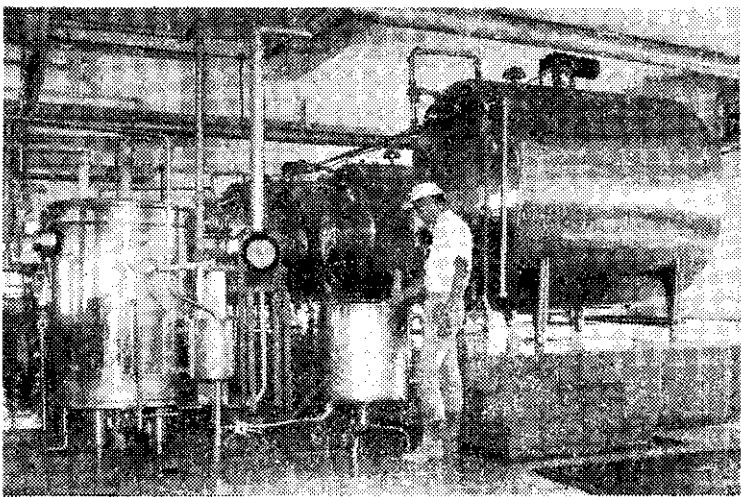
土機固定於山頂，利用大滾筒的重力，讓其滾下，再捲回，來回滾壓，至灌木、株枝壓碎爲止，然後播種，如此可避免堆土機來回坡地操作的危險。

### 本省努力途徑

最後張學義先生說：促進紐西蘭酪農事業發展的因素很多，但由於氣候背景的不同，外國的也不一定完全適合本省採用。

因此他建議本省，今後要發展酪農事業，要努力的途徑如下：

- (一) 擴大經營規模，以增加生產能力。
- (二) 栽培豆科牧草，以減低飼料費用。
- (三) 設立專責機構，改善產銷系統。
- (四) 加強農業知識推廣。



省農會牛乳加工廠（唐少銘）