

收益高病虫害少

(1) 收穫量：目前本省栽培山藥每株約收穫根體三、五條，全重三、五台斤，一分地可收成五千台斤以上。

以目前價格，每分地可收成新台幣二萬元以上，這是指食用品種。藥用品種價值更高，最低估計約有三萬元，比種其他作物有利。

(2) 病虫害防治：山藥的栽培管理簡單，病虫害很少，只有褐斑病、炭疽病，可用四、四式石灰波爾多液或用新出品的殺菌劑噴洒，虫害有

赤壁蝨、芽虫、夜盜虫、螻蛄，但不嚴重。

加工調製儲藏

山藥除食用者外，供藥用均須經過加工調製。現將山藥的加工方法說明如下：

每年陽曆十二月、翌年一、二月間是加工期。

(1) 將山藥薯先用小刀大致刮去老皮。

(2) 曬至七分乾。

(3) 放入硫黃薰箱中薰一天，使薯塊肉潔白，並有防虫之效。

(4) 取出後放入蒸籠中在七十七度C以下蒸出殘餘的二氧化硫臭氣，切不可蒸熟，若蒸熟就變成半透明，即失去價值。

蒸二、三小時後取出堆在地上，上面蓋麻袋一、二小時，使其逐漸冷卻，並保持其柔軟度。

(5) 取出放在桌上，用小刀將外表殘餘的老皮刮去，再仔細刮光成圓柱形。

(6) 取平板木塊在桌面上把山藥反覆滾壓，使柔軟的山藥伸展成單直的條狀，切去頭尾，作成粉筆樣的圓柱形。

(7) 放在竹篩中陰乾，待稍硬後，再用小刀細削，用木板滾直。

(8) 放在棚架上陰乾至充分乾燥為止。

(9) 放入木製的滾箱中旋轉，使其互相摩擦而生光澤，取出即為成品。

除去的頭尾可切成薄片(飲片)賣給中藥店。成品儲藏要特別注意場所的濕氣，避免日光直射，儲藏前檢查成品是否已充分乾燥，以免發霉。並防止虫害、鼠害，房間放置一些石灰可以吸收濕氣，保持優良的品質。

農藥怎樣使用最有效？

劉銘峯

農友對農藥的使用不很了解，現就農藥使用的一般常識，列舉幾項介紹如下，以供參考：

農

藥可概括為①殺菌劑②殺虫劑③殺蟻劑④殺線虫劑⑤除草劑⑥殺鼠劑⑦引誘劑⑧忌避劑⑨植物生長調節劑⑩補助劑等。

殺菌劑中以可濕性粉劑占大部分，其餘為乳劑或其他。其包裝一般皆為五〇公克、一〇〇公克、三〇〇公克、四五〇公克、一磅、二磅、一公斤等。

殺虫劑中以乳劑占大部分，其包裝一般皆為二五〇CC、五〇〇CC、一、〇〇〇CC、及十八公升夏油

乳劑等。

噴

霧器的容量有十八、十、十六公升裝最為普遍。動力(馬達)噴霧機有十公升及十二公升裝二種。

單獨一種農藥很少直接具有殺菌及殺虫的双重效果，為了同時防治二種以上一起發生的病虫害，則需混合使用。

混合時需注意：①鹼性農藥如銅劑、波爾多液等不可和有機磷劑如巴拉松、馬拉松、速滅松、益加津、亞速靈、依必安，及鉍基甲酸塩系劑如加保利、納乃得(萬靈)、滅必靈等混合，以免失去殺虫劑的殺虫效果。

②每一種殺虫劑大部分都可與任何的殺菌劑混合使用。

而殺菌劑則不一定，如硫黃化合物與金屬化合物的汞劑、銅劑、鉛劑混合時，會產生不溶性的硫黃化合物沉澱，失去殺菌力。

現

在市面上農藥的商品名稱相當多，如加保利的商品名稱有賽文、新速文、治虫寶、大冠虫：等一百餘種。

巴拉松的商品名稱有巴拉松、富粒多、鳳梨發、獅馬松、必利多、農利多……等一百六十餘種。

錳乃浦的商品名稱有保利農M、大生M-22、利萬果、樂農家、萬生……等七、八十種。

使用者絕對無法每種都了解，因此常常發生某種農藥在農藥混合表上找不到該名稱而無法知道是否可和其他農藥混合。

因此，要認識該種農藥唯一的辦法，就是了解它的普通名稱，或化學名稱。

如上述賽文、新速文、治虫寶等藥劑的普通名稱皆為「加保利」，化學名稱每種也相同(通常在該農藥的包裝上都有註明)。

有關當局有鑒於此，已着手擬定統一各商品名稱。如巴拉松現有一百六十多種商品名稱，經統一為巴拉松一個名稱後，使用者就可一目了然。

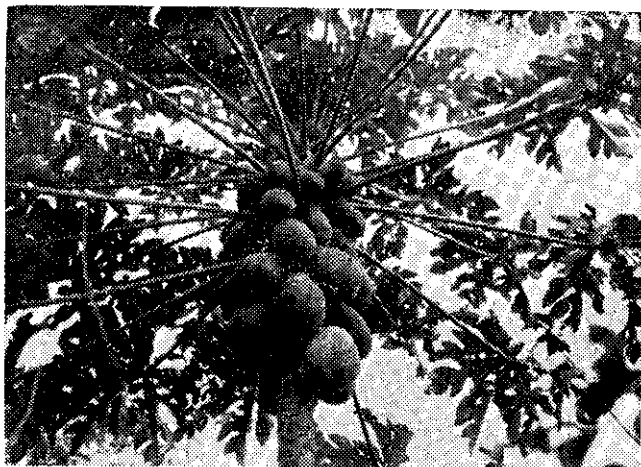
被

廣泛使用的波爾多液只能做發病前的預防劑，因為它撒布於植物體上立刻形成一層薄膜。這薄膜只可阻止病原菌孢子的發芽，而不能殺滅這些病原菌。

對病害發生後的治療效果極弱，所以只可做發病前的預防劑使用。

發病前的預防劑使用。





木瓜樹

夏

油乳劑因爲具有優良的展着作用，噴洒於植物上時立刻形成被膜，包圍虫體，侵入氣門，阻塞氣孔，使害虫窒息而死，爲果樹蚜虫、介壳虫最好、最經濟的防治劑。若混合馬拉松乳劑，效果更好。

一般均在冬天二十二度C以下使用，夏天因爲溫度高，較容易引起藥害。

每年使用的次數最好不要超過二次，若需使用兩次，應隔二、三個月後，才不致於影响植物的光合作用。

引

起農藥中毒的因素除了口鼻吸入外，尚有皮膚滲透，因此噴藥時宜着口罩、長衣褲、長橡皮手套、長統橡皮套、戴斗笠。且需注意風向，宜逆風倒退而行。

，不要使藥液觸及身體。工作中不可以吸烟、飲食，工作前後更不可喝酒，身體不適或婦女月經時，應避免噴藥。

農

藥中毒時，輕者目眩、頭痛、嘔吐、腹痛，較嚴重時出汗、流口水、呼吸困難。甚至全身抽痙，瞳孔縮小，四肢無力，昏睡，停止呼吸。

發現有爲巴拉松等有機磷劑中毒現象時，應用最快的速度延醫診治。

在未送醫前，應先更換清潔衣服。解毒劑有Atropine (阿脫品) 和PAM (巴姆)二種。

農

藥希釋簡易計算法如左：

1公升(l)=1,000cc
1公斤(kg)=1,000公克(g)
噴霧器容量÷希釋倍數=農藥用量
如噴霧器爲16公升，欲希釋800倍，計算法爲
 $1,000cc \times 16 = 1,6000cc$
 $1,6000cc \div 800倍 = 20cc (g)$
希釋水量即是16,000cc-20cc=15,980cc。可濕性粉劑時就不要減，所需之藥量即加16,000cc的水。

選

購農藥首重效果，次爲經濟，在效果相同的情況下，則需考慮該藥劑的重(容)量與希釋倍數。

如農藥甲的包裝爲一〇〇公克，希釋倍數四、〇〇〇倍，售價一五〇元。農藥乙的包裝爲四五〇公克，希釋倍數爲四〇〇倍，售價一一〇元。那該選擇何者較經濟呢？

其簡易計算法爲：假設甲乙二種農藥均使用於十六公升噴霧器：

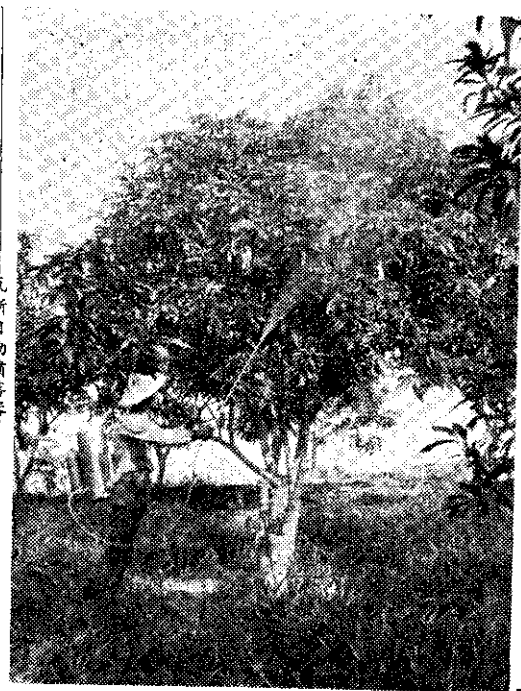
農藥甲每桶的成本爲：
 $16,000cc \div 4,000倍 = 4g \dots\dots$ 每桶使用的藥劑量
 $100g \div 4g = 25桶 \dots\dots$ 該藥可使用用的桶數
 $150元 \div 25桶 = 6元 \dots\dots$ 每桶成本

農藥乙每桶的成本爲：
 $16,000cc \div 400倍 = 40g$
 $450g \div 40g = 11桶餘10g$
 $110元 \div 11桶 = 10元$

• 芒果必需每年修剪 •

台北地區冬春多雨，影响芒果開花授粉，產量不理想。管理要點如左：
(1) 爲避免早花遇低溫不結果，應在九月間施用化學肥料一次(硫酸銨：過磷酸石灰：硫酸鉀=1：〇·八：〇·四二)。
同時一年生部分的枝條，應予以修剪，以促生新枝，使開花時期延遲至三月中旬，遇適溫開花，結果較可靠。
但在開花多雨時期，必需防病，每一〇天噴一、〇〇〇倍的「大富丹精」一次。
(2) 修剪工作，必需每年進行，效果較顯著。(張振宙)

農藥甲每桶成本六元，可用二十桶，農藥乙每桶成本十元，只可用十一桶，若需二十五桶則需二五〇元，與農藥甲比起來無形中竟貴了一〇元。



瓦斯自動噴霧器