

木瓜樹

夏

油乳劑因爲具有優良的展着作用，噴洒於植物上時立刻形成被膜，包圍虫體，侵入氣門，阻塞氣孔，使害虫窒息而死，爲果樹蚜虫、介壳虫最好、最經濟的防治劑。若混合馬拉松乳劑，效果更好。

一般均在冬天二十二度C以下使用，夏天因爲溫度高，較容易引起藥害。

每年使用的次數最好不要超過二次，若需使用兩次，應隔二、三個月後，才不致於影响植物的光合作用。

引

起農藥中毒的因素除了口鼻吸入外，尚有皮膚滲透，因此噴藥時宜着口罩、長衣褲、長橡皮手套、長統橡皮套、戴斗笠。且需注意風向，宜逆風倒退而行。

，不要使藥液觸及身體。工作中不可以吸烟、飲食，工作前後更不可喝酒，身體不適或婦女月經時，應避免噴藥。

農

藥中毒時，輕者目眩、頭痛、嘔吐、腹痛，較嚴重時出汗、流口水、呼吸困難。甚至全身抽痙，瞳孔縮小，四肢無力，昏睡，停止呼吸。

發現有爲巴拉松等有機磷劑中毒現象時，應用最快的速度延醫診治。

在未送醫前，應先更換清潔衣服。解毒劑有Atropine (阿脫品) 和PAM (巴姆)二種。

農

藥希釋簡易計算法如左：

1公升(l)=1,000cc
1公斤(kg)=1,000公克(g)
噴霧器容量÷希釋倍數=農藥用量
如噴霧器爲16公升，欲希釋800倍，計算法爲
 $1,000cc \times 16 = 1,6000cc$
 $1,6000cc \div 800倍 = 20cc (g)$
希釋水量即是16,000cc-20cc=15,980cc。可濕性粉劑時就不要減，所需之藥量即加16,000cc的水。

選

購農藥首重效果，次爲經濟，在效果相同的情況下，則需考慮該藥劑的重(容)量與希釋倍數。

如農藥甲的包裝爲一〇〇公克，希釋倍數四、〇〇〇倍，售價一五〇元。農藥乙的包裝爲四五〇公克，希釋倍數爲四〇〇倍，售價一一〇元。那該選擇何者較經濟呢？

其簡易計算法爲：假設甲乙二種農藥均使用於十六公升噴霧器：

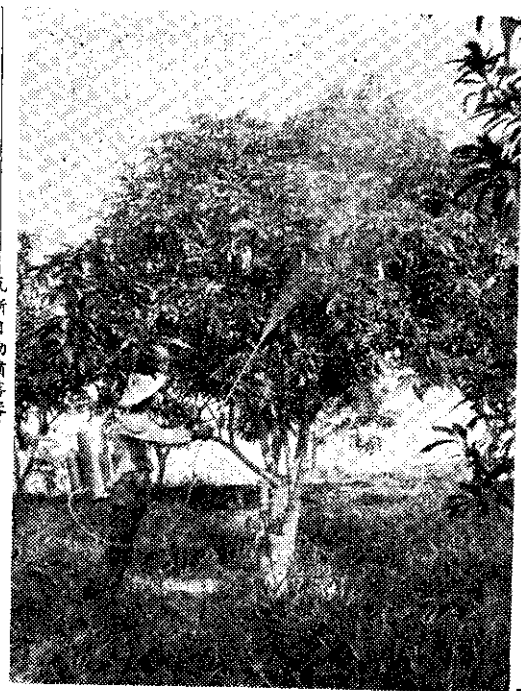
農藥甲每桶的成本爲：
 $16,000cc \div 4,000倍 = 4g \dots\dots$ 每桶使用的藥劑量
 $100g \div 4g = 25桶 \dots\dots$ 該藥可使用用的桶數
 $150元 \div 25桶 = 6元 \dots\dots$ 每桶成本

農藥乙每桶的成本爲：
 $16,000cc \div 400倍 = 40g$
 $450g \div 40g = 11桶餘10g$
 $110元 \div 11桶 = 10元$

• 芒果必需每年修剪 •

台北地區冬春多雨，影响芒果開花授粉，產量不理想。管理要點如左：
(1) 爲避免早花遇低溫不結果，應在九月間施用化學肥料一次(硫酸銨：過磷酸石灰：硫酸鉀=1：〇·八：〇·四二)。
同時一年生部分的枝條，應予以修剪，以促生新枝，使開花時期延遲至三月中旬，遇適溫開花，結果較可靠。
但在開花多雨時期，必需防病，每一〇天噴一、〇〇〇倍的「大富丹精」一次。
(2) 修剪工作，必需每年進行，效果較顯著。(張振宙)

農藥甲每桶成本六元，可用二十五桶，農藥乙每桶成本十元，只可用十一桶，若需二十五桶則需二五〇元，與農藥甲比起來無形中竟貴了一〇元。



瓦斯自動噴霧器