



堆肥上床用鋁質輸送機

多明尼加洋菇栽培

黃玉編

多明尼加地理環境良好，洋菇栽培地位於海拔一千二百公尺的高冷地。溫度早晚四十六度F，最高溫度七十一度F，很適合洋菇栽培。多國的洋菇栽培，從栽培到製罐，都採用一貫作業，在原產地栽培及製罐，原料無需從外地進口。

栽培材料如稻草、甘蔗渣、雞糞等全部免費供給，其他如運輸體系，原料來源，也很完善。

多明尼加 Industrias Internacionales de Alimentos, S.A. 首先於一九七二年設置試驗菇舍一幢，用含氮量豐富的堆肥材料如牧草、稻草以及製糖副產品的甘蔗渣等，做洋菇試驗性的栽培。

結果良好，每平方英尺產菇量達三磅以上。

於是立即興建二〇九、六〇〇平方英尺的栽培菇舍，開始大規模栽培及製罐。

接着又在在一九七三年增建栽培菇舍一倍，栽培面積約為一、〇四八、〇〇〇平方英尺，全部產品向美國出口。

菇舍建築

構造：所有菇舍全部空心磚建造（長六十六英尺，闊三十六英尺，高

十六英尺），每一菇舍可栽培二八〇坪。

菇舍設有蒸氣管供調節溫度及作後發酵之用，菇舍附有通風換氣設備，使室內適合洋菇生長，床架排成四列七層。

通風設備：洋菇舍屋頂整排都是通氣窗（太子樓），天花板使用PE塑膠布及三英寸厚的玻璃棉。通道部分有活動窗，通風換氣則用移動式冷氣機及送風機，使新鮮空氣調節舍內溫度。

堆肥調製

堆肥的堆積含氮量為一·六%（以乾物量而言）每平方英尺八磅，甘蔗渣七〇%，稻草（在來稻草）三〇%，雞糞一〇%，硫酸二·五%，尿素一·一%，鉀肥〇·五%，石膏二·五%。

堆肥製造方法如下：

- 堆積（硫酸、尿素、鉀肥、雞糞一次加完，三天）
 - ↓第一次翻堆（三天）
 - ↓第二次翻堆（加石膏）（二天）
 - ↓第三次翻堆
 - ↓上床（PH 八·一—八·二%，水分七五%，含水量一·六%）。
- 全部堆肥製造過程只需兩人操作，一人開耕耘機，一人操作翻堆機即可。
- 上床輸送機並可任意由左方或右方送出堆肥，並可前進後退，只需一人操作。整床左右各一人。

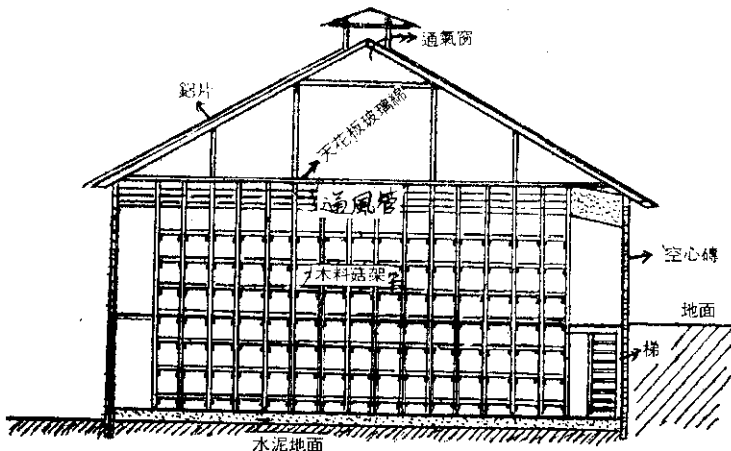
後發酵

在室外堆肥經堆積適當發酵後，移入室內繼續發酵，適當消毒，藉以消滅病蟲害，並驅除氨氣，以促進堆肥中有益洋菇菌類的生長。

下種

當堆肥溫度降低至八十度F時即可下種，每畝脫谷粒菌種撒播十平方英尺。

然後用機器反轉，使菌種深入堆肥中，使其均勻分布，並覆蓋塑膠布，約十天左右菌絲即會走滿。



空心磚菇舍側面圖

覆土

採用雙層覆土，先以壤土及腐植土混合覆蓋四分之三英寸，後再以腐植土蓋上四分之一英寸。

覆土均經八十度F消毒三十分鐘，PH值七·五%（用碳酸鈣調節），覆蓋之後，保持室內溫度七七F度，經一周後開始洒水。

管理及採收

溫濕度的調節，洒水，通風換氣，採菇整床，對洋菇產量有很大的關係。

溫、濕度通風換氣的調節，使用空冷式八頓冷氣機，及三馬力馬達抽

風機，自動調節，使洋菇含溫度保持六十度F左右。

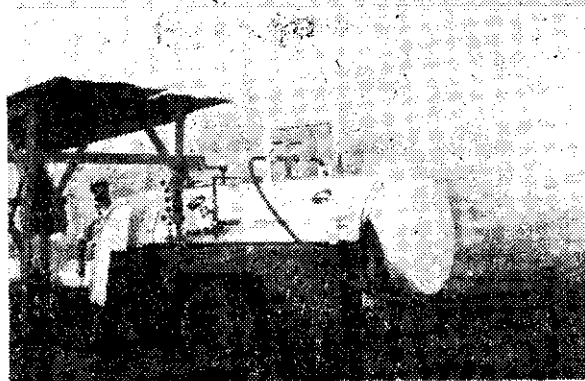
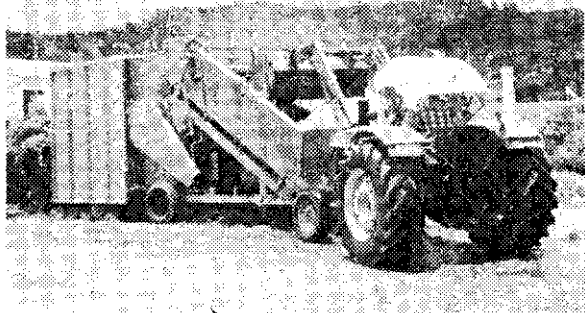
採收期總共六周期四十二天，由於溫度能自動控制，因此產量比較穩定，而堆肥厚度九英寸，產量每平方英尺四至五磅。

菇床清理

當洋菇收穫後的堆肥，以一四〇度F的蒸氣消毒，再用機械清理，使用輸送機輸送，然後水洗清潔。

以上是多明尼加共和國栽培洋菇的情形，雖然他們的方法未盡符合本省洋菇栽培使用，但有些方法仍值得本省菇農參考。

上：用堆肥翻堆機製造堆肥。下：採收時用移動爐鍋



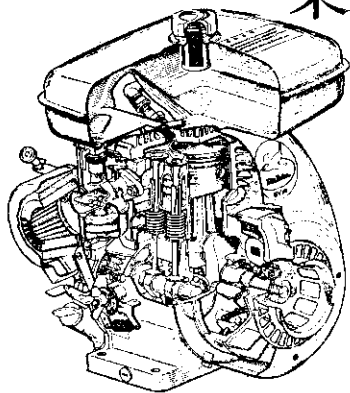
●強力●輕便

●省油●耐用



樂敏牌

富士重工




EY18B

一馬力至二十馬力各馬力齊全

農業、產業機械之動力源

二衝程·四衝程

製造元  富士重工業株式會社

經銷處：樂敏有限公司

台北市康定路18號4樓 TEL. 3610740 · 3612045