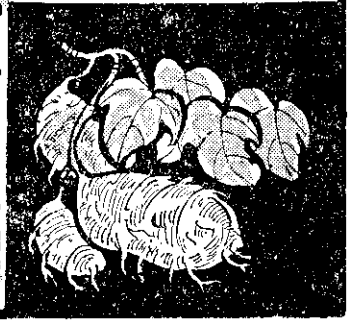
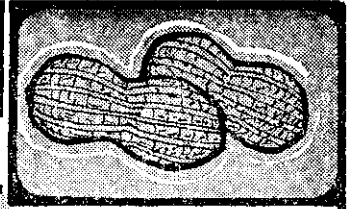
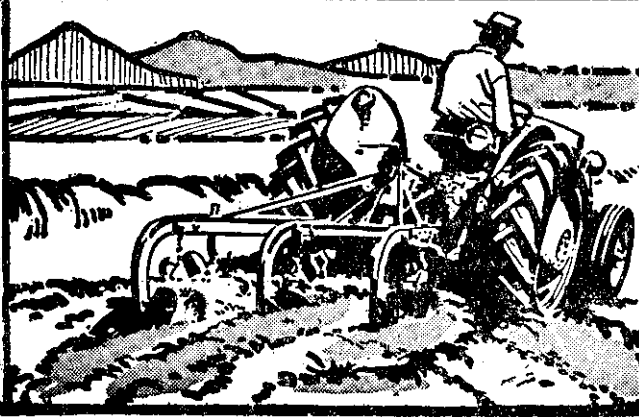


綜合技術栽培



新竹地區

第一期作水稻增產要訣

陳培昌

水稻綜合栽培推廣要點有十項日，是增產米谷的最有效方法，適合以共同經營方式推行：

- (1) 栽培優良蓬萊推廣品種。
 - (2) 勸行種子精選及消毒。
 - (3) 實施深耕及改善整地方法。
 - (4) 設置共同改良式秧田，防治秧田病虫。
 - (5) 實施疏播，育成強健秧苗。
 - (6) 採用正條密植，以寬行密植最佳。
 - (7) 合理增施肥料，尤其是磷鉀肥數量。
 - (8) 適宜灌溉排水。
 - (9) 實施病虫害共同防治。
 - (10) 勵行清田工作。
- 新竹地區第一期作水稻，在栽培經營、管理技術，需要加強改進的地方，分述於次。

犁耕前多施用堆肥

土壤中含有機質越多，促進農作物生長越有效果。最近幾年來，由於農村缺少了勞力，工資亦升高。有些稻田犁耕前不施堆肥、有機質肥料，經月屢年土壤缺少了有機質。

因為沒有補充，稻田表層成爲「硬土」，發生了物理性、化學性的失常，阻礙水稻根部正常的生長，進而影響地上部的發育，減低了產量，這是不可忽略的主要問題。

堆肥標準施用量是每公頃一二、〇〇〇公斤，如果缺少堆肥目前還可以在田面的稻草，快用動力切草機或用手鎌切成三段撒布田間，犁入地中，補充有機質。

或是在田間堆積稻草製造堆肥。在自己稻田中心地點，以一公頃面積爲單位，照做堆肥方式集中

選用優良水稻品種

政府爲了獎勵種植優良蓬萊稻品種，在各鄉鎮設置採種田，農林廳派採種專家定期實施嚴格的田間檢查及種谷品質檢查，檢查合格始發給證明准予推廣。

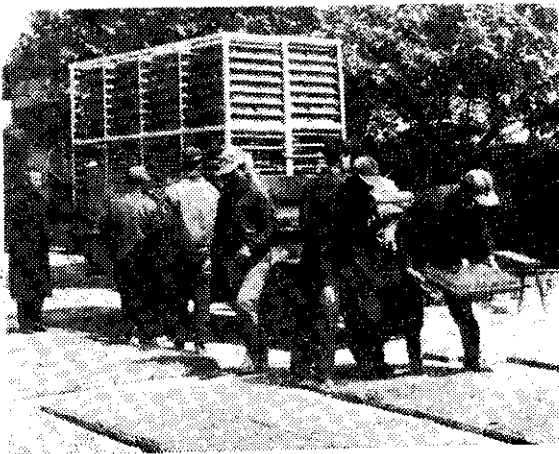
使用品質純正的優良稻種才能達到增產的目的，品種混雜、退化，不但平常管理不方便，去偽去雜費工，並會減低產量，請農友快到農會交換優良稻種。

提早播種與插秧期

第一期蓬萊稻品種是「新竹五六號」、「台南

堆積，上面用PE塑膠布覆蓋，用石頭壓住，促進腐熟，防止發分被雨水沖失。

若要將第一期作收割稻草犁入稻田，時間愈早愈好，稻草用量是三分之一，用手鎌切段後撒布田面然後耕耘。



共同育苗選撒作業

五號」。此兩種是晚熟品種，爲了能發揮晚熟種的特性及增加產量起見，使用PE塑膠布保溫育苗，宜在元月下旬至二月上旬播種，而且在三月上旬插秧完畢。

依照此時期播種、插秧，稻株的節間短，以後會生長剛好的高度，假如晚插秧，節間變長，植株太高而且繁茂，不僅容易倒伏，並使通氣、透光不好，易發生病虫。

秧田勿施過多氮肥

栽培水稻最忌倒伏，因爲倒伏會嚴重地減產。保溫秧田在播種前已施基肥，足夠秧苗生長。

除去塑膠布以後遇寒冷時要灌水保溫，如果秧苗生長情形稍差，輕度的施一次硫酸銨，促進秧苗生長。

本田耕耘、整地、插秧等工作常常會受到不良氣候、雇工時期而延期，秧苗因爲多延了幾天，葉片會褪一點綠色。

此時有些農友看到淡綠色的秧苗，心裡着急就撒硫酸銨追肥，結果秧苗吸收了氮肥以後雖然葉色變濃綠，但由於繼續生長發生徒長，反而使節間變長，成爲成熟期發生倒伏的主要原因。

我們要知道秧苗褪點綠色，對其本身並沒有什麼影響的，所以在育苗期間，不要再多施氮肥。

適期灌溉保護秧苗

使用塑膠布保溫育苗，到秧苗有二、五、三葉時，必須除去塑膠布不再覆蓋保溫。

如寒流臨境、夜晚氣溫下降，則灌水到秧苗葉片三分之二高，將三分之一露出水面，用水溫來保溫保護秧苗，白天排水。遇白天亦寒冷時，可以整天灌水保護。

與灌水保溫有密切關係是秧床面的高低，當做秧床的時候，要將整個秧田床面作一樣高（每畦中央部位稍高）。

假如秧田床面高低不平，高處秧苗露出水面發生冷害，低窪處秧苗被泡在水面下，結果變成細弱

的秧苗，阻碍生長。

正條密植確保株數

正條密植是最理想的插秧方法，新竹區下新竹五六號、台南五號、新竹矮腳尖推薦行株距是二四×二一公分或二二·五×二二·五公分。

正條密植是照行距株距固定間隔拉輪機作輪跡插秧，是把據單位面積株數的最可靠的方法。

在這裡要提到新竹區下包工插秧的老習慣，從前還沒推廣正條密植的時候，普遍用「疏插」的方式，每坪地平均四〇至四五株，一公頃插秧包工是六、七工人（因區小之故），在期限完工，主雇皆歡喜。

自從推行正條密植法，平均每坪地改爲六四株，比疏插的老方法每坪多了二〇多株。因之，在此建議應多給一、二工，使有充足工數，照規定行株距插秧，確保株數。

適當追肥避免倒伏

第二次追肥的氮肥用量，需要看生長情形，調節施用量。因施過量氮肥，常常誘致發生稻熱病，更使植株繁茂引起倒伏而減產稻谷。

在第一期作，葉稻熱病於四月下旬、五月上旬發生，穗稻熱病在六月上旬常發生。稻熱病與施用氮肥過多有極密切的關係，爲預防稻熱病，必須調節、氮肥施用量。

追肥前先巡視田間，認爲發育情形差不多。即應減少施肥標準量的五分之二氮肥。

施藥防除二化螟虫

插秧後到三月下旬，田間發現植株外葉開始變綠變黃，是表示「二化螟虫」幼虫已經發生的「標誌」。

一看到外葉變黃，要把握時機施藥防除，減少

被害，促進幼株發育。

確實做好晒田工作

晒田能控制無效分蘗，抑制節間伸長，促進根部分中期生長與防止倒伏，是增加產量的一項重要工作。

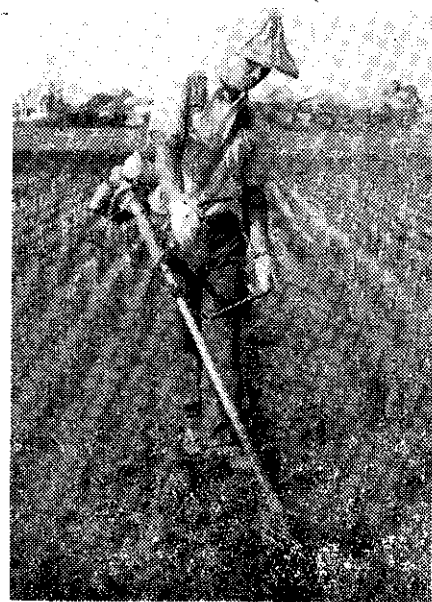
晒田要在插秧後五〇天前後，稻株總分蘗有二〇支左右（有效分蘗數十六、十七支）的時候確實實施。

一般稻田斷水後繼續晒二、三天，在容易灌溉的稻田晒四、五天，晒到田面快發生龜裂時結束晒田，然後灌水。

施農藥預防病虫害

第一期作主要病害有：葉稻熱病（四月下旬至五月上旬發生）及穗稻熱病（六月上旬發生），主要害虫是蚜虫，台灣氣候自六月上旬進入雨季，雨水豐富，植株會繁茂，病虫亦易猖獗。應該在每年會發生病虫傾向的地方，自插秧後四五至五〇天開始施藥預防病虫，勸行提早共同防治。

新竹區農業改良場編印了水稻栽培技術工作要點的小冊，歡迎農友寫信到新竹農改場索取。



稻田田埂機械除草