

西螺建大型乾燥設備 試辦以濕谷交還貸款

本省第一個完成大型水稻乾燥設備的是羅東鎮農會。當時正是蘭陽平原水災以後，羅東、冬山、五結農會倉庫中浸水稻谷未能及時乾燥，糧食局利用羅東農會的大型乾燥機，把剩下未乾受災倉谷全部烘乾，減少了很多損失。

同含水率的稻谷該如何折算呢？西螺農會與當天來作試車的農復會技正吳維健及台大農工系馮丁樹先生一起研究後，訂出暫行折算標準如左表：

西螺農會的大型乾燥設備，相繼也在去（六十三）年十二月十六日裝配完成。該會總幹事王世杰立即召集借用無息貸款的會員，舉行會議，宣布所有應交還無息貸款稻谷者，如因天候陰雨未能自行乾燥至含水率一三%者，都准以濕谷交納，在首次試辦期間不收乾燥費用。

十二月十七日下午，西螺鎮農會供銷部派出職員七人，攜帶水分測定器到要求交谷的農友家中去，在農友家中測定稻谷含水率及其品質，並且在農友家中磅量稻谷重量。農會服務到家的車輛即將測定磅量好的稻谷一車車的送到農會乾燥工廠，一直工作到次日凌晨四點鐘，一共收交稻谷三萬四千七百多公斤，而該乾燥設備一次容量是三萬六千公斤，所以還沒裝滿。

農友們每天都在晒稻谷，晒谷場、公路上到處都是，清早攤開，一次又一次翻谷，晚上收集。晒到十二月十六日，平均含水率還在一六%左右，要達到交納稻谷的標準一三%，還不知要麻煩多少天。如此政府要收回無息貸款償還的稻谷，也一直要拖延下去。正當西螺鎮農會大型乾燥設備安裝好，需要大量的稻谷作為試車，測定該設備之用，王總幹事腦筋一動，馬上想出這一辦法，把三件困難一次解決，試辦了這次的免費乾燥。

送來
的稻谷
入進料斗
中後，經
過進料斗
的提運機
進入初選

含水率 (%)	每百斤折重 (公斤)	折收量 (公斤)	應交重量 (公斤)
16~15	4.3	1.0	105.3
14.99~14	3.3	1.0	104.3
13.99~13	1.6	1.0	102.6

機，稻谷經過初選機中的風選及篩選過程，由不同的出口分別將沙石、空谷、斷穗與草葉、灰土等選出。而乾淨的稻谷再經過另一提運機，逐次進入三個乾燥塔中。每一乾燥塔可以容納六萬公斤稻谷，乾燥塔上部儲存的稻谷由上而下經過熱風乾燥帶至塔下部，再由提運機送到上部。如此循環上下乾燥，一直到乾燥至一三%，再離開乾燥塔到達出料斗。

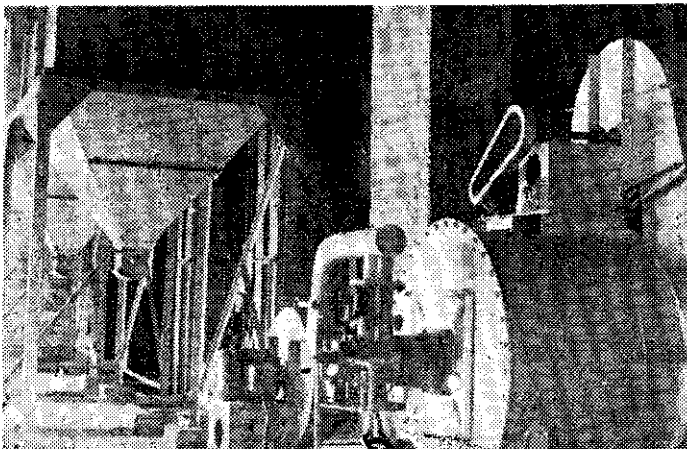
在三個乾燥塔旁邊有一個燃燒重油的爐子，爐火將通進爐子中許多冷空氣管中的冷水燒熱成熱空氣，然後用一個大鼓風機將熱空氣分別送進乾燥塔中。

十八日凌晨四點鐘三萬四千多公斤的濕稻谷完全進入三個乾燥塔，在七點半開始起火，九點鐘開始將熱空氣通入乾燥塔中。那天送來稻谷的平均含水率是一五·六%。十二點鐘停火，並改送冷風，下午一點全部停止，經過三小時的乾燥及一小時送冷風，出料稻谷的含水率是一二·五%。（當天因為要作的性能測定項目太多，乾燥至一三%時，還沒有完全測定完，所以延長三小時，結果乾到一二·五%）。如果像這種情況，一天連續二十四小時工作的話，可以乾燥到一二〇噸稻谷。

羅東與西螺的大型水稻乾燥設備，都是由國人設計製造者（高雄嘉林公司設計並承造），性能測定達到預期標準，並不稀奇，而感到

十分驚喜者，是農友以濕谷交納的方式在本省已有了良好的開始。

當然一種新制度的建立，並不是很簡單的，譬如這次（第一次）試辦，只算出不同含水率稻谷乾燥至一三%時失去的重量，並估計來雜物重量，不同含水率的失重等，比較好計算。至於乾燥時所用油料費、電費、人工費及其他管理費等，這次是免費不計算。以後不同含水率應如何算法，還得靠有乾燥設備的農會試辦一、二期後才能訂出合理的算法。建立了良好的制度以後，農民才會減除種稻的許多困擾。農會供銷部因此也增加了一個富有意義的業務，政府收購稻谷也排除了一個很大的障礙。



熱風爐及包裝斗