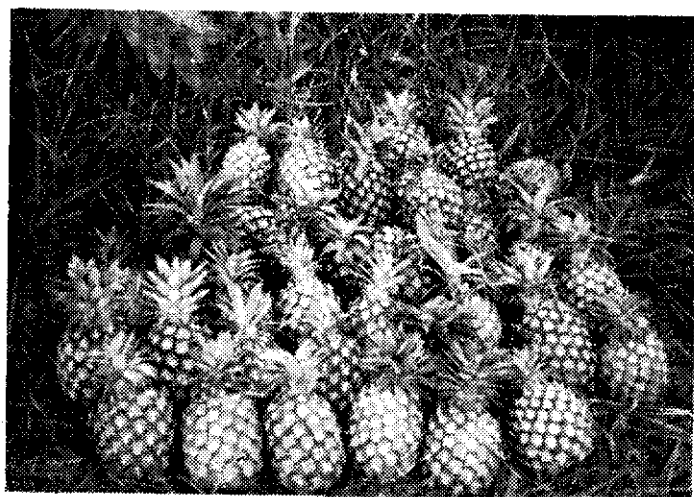


# 關廟鳳梨

## 風味好！

## 品質高

陳益裕專題報導



—鳳梨豐收—

台南縣關廟鄉出產鳳梨，早就聞名全省。每到生產季節，出入人多，當地市場就熱鬧了。一籃籃、一堆堆的鳳梨，等待着裝運到各地，讓大家嘗個好風味。

鳳梨是本省重要青果之一，幾年來加工製罐外銷，飲譽國際市場，所以栽培面積日廣，除了彰化、南投、高雄、屏東等縣之外，東部的台東、花蓮，栽培面積也不少。

不過關廟地區的鳳梨，一直非常有名。因為果實肉色濃黃，纖維柔軟、汁多、甘味強，令人垂涎欲滴，很適合冷飲店、果攤上零售鮮吃。

一位有三、四十年栽植和販賣經驗的老農友，翹起大姆指頭說：

「本地的鳳梨，風味特別好，因此在台北市拍賣的價格都要比其他地方的多出兩三毛錢。」

### 品質很好受歡迎

關廟地區由於氣候溫暖，一年之中每日溫度變化不大，日照時間也長，而且冬季最低溫度不低於十五度C，栽培鳳梨要比其他地方適當。而且栽培鳳梨的土壤，都是排水良好，弱酸性的緩斜坡地，適合鳳梨的生長。所以鳳梨植株發育健全，結果充實，品質很好，市場上很受歡迎。

關廟是一個小鄉，靠近山區，有山西、香洋、北勢、北埔、五甲、松腳、深坑、布袋、埤頭等十幾個村莊，村莊都聚集在平地，接連田野，三面環繞着小丘陵，除人工造竹林外，多半種植鳳梨。

### 滿山遍野鳳梨園

北面的陸軍山，東面的孤山，滿山遍野，全是鳳梨，有老園、有新墾之地。有的人在中耕除草，有的人在培土，整理植株，也有的在採收搬運，大



—好甜的鳳梨—

家都在忙着鳳梨的栽培工作。

早在日据時代，日人岡崎仁平由爪哇來台，他是經營鳳梨事業的專家。他到關廟山坡地來勘查地勢、雨量、氣溫，認為符合鳳梨栽培條件，遂由爪哇引進優良種苗，開始種植。

光復後，繼續推廣，至今已三、四十年了，栽培面積達一千六百公頃，占全鄉耕作面積的二分之一，與竹林（粗枝竹）並列為地方的「特產」。

### 推廣栽培新技術

只是農民種植鳳梨，過去一本傳統方法，極少改進，所以單位面積產量不太理想。近年來，由於嘉義、鳳山熱帶園藝試驗分所的園藝專家，從事品種改良工作，倡導新的耕作方式，改良新的栽培技術，諸如深耕、密植、覆蓋、適時適量施肥、水土保持、電石處理、浸苗消毒、噴藥防治病虫害等，因此，目前栽培情形已較早年進步多了。

北勢村沈英雄、深坑村沈水亮、布袋村呂明來幾位農友都說，推行密植栽培優點很多。過去寬行疏植，每公頃只栽種二、二·五萬株，現在均提高到四、五萬株，產量增加不少。而且密植栽培，植



鳳梨覆蓋防止日燒

株葉片交錯，覆蓋地面，因此雜草少，還有保土、保溫、保肥的功效，對鳳梨生育非常有利。

關廟的鳳梨，一向都以鮮果供應遠近城鎮消費，也有少部分供附近工廠製罐外銷。因為原料鮮美，品質管制嚴密，所以極受國外市場的歡迎，不但替國家賺取不少外匯，也為當地果農在生產旺季，大最採收時開拓了出路。

打聽幾位果農：「種植鳳梨，收益好嗎？」他們都說以往收益還不錯，但這兩年來的情形就差多了。因為鳳梨栽培很費人工，為了肥培管理或人為調節處理用以提高抽穗率，可說有忙不完的工作。日前鄉村勞力外移情形嚴重，雇工相當困難，家家戶戶，又喜歡做一種「竹細工」的藝品外銷，工作較輕鬆也較賺錢，而且老幼婦孺都很拿手，顧此失彼，難免影響鳳梨園的看顧了。

## 搬運問題要改進

龜洞村一位楊姓果農說：鳳梨是消耗肥分特別厲害的作物，肥料對於果實個體大小、肉質、香氣、酸度等關係很大。

因此，鳳梨園如能撒布些堆厩肥等有機質肥料，對鳳梨生長和果實品質都較好，但鳳梨園遠在山坡上，運搬不便，因此全部都依賴化學肥料。

可是農會配給的肥料，每公頃硫酸銨七〇〇公斤，氯化鉀一六〇公斤，過磷酸鈣一〇〇公斤，還是不夠用。

他說：「不多施肥，鳳梨長不大，長不好，別想有收成！」

松脚村的沈阿財，是個年輕的果農，也提到採收運搬的問題。他說鳳梨栽在山坡上，過去靠動力

的拼裝車輛，現在警方嚴格取締這種車輛，那麼改用機車，上上下下，所載無幾。甚至有些農友，還是用肩挑，辛辛苦苦，費時費力。

## 契作栽培加強輔導

上面曾提到，近年來由於勞力不夠、肥料不足，以及採收運輸困難，影響果農種植的興趣，因此使經營流於粗放，以致生產的鳳梨，個體小，品質差，又生育參差，未熟果過熟果比率增加，降低商品價值，影響果農收益。

目前加工製罐的鳳梨生果，由鳳梨事業改進會農務處台南分處辦理收購。工廠與果農之間，不必再受中間果販的剝削。

今後如能加強辦理鳳梨契作栽培，訂定合理保證收購價格，使農工雙方都能獲得合理的利潤，對本省鳳梨事業的發展必更有助益。

## 鳳梨契作好處多！

魏秉璋

鳳梨契作，是以契約的方式栽培鳳梨，也就是農務處（代表工廠與外銷商）與農民，在平等互惠的原則，經雙方同意之條件下簽訂契約，以約定雙方享有的權利及應履行的義務。

農務處辦理鳳梨契作，係依據台灣省農林廳修正公布的「外銷鳳梨原料契作及農貸實施要點」所訂定契作條件、辦理步驟、生產貸款種類、貸放程序、鳳梨生果收購、農貸償還、違約賠償等規定，並參酌農工商實際情形，釐訂推廣辦法及合約條文，報請農林廳核備實施。此舉當然是求合

約條文公平，藉以維護果農權益，亦屬政府照顧果農的措施。農務處於是接受外銷鳳梨罐頭、冷凍鳳梨及生鳳梨業者的委託，辦理鳳梨契作業務，其目的在提高原料品質及把握原料的來源。

因此除由業者籌措資金，依照鳳梨發育需要時期、數量、貸放果農生產資材外，同時指派工作人員隨時實地指導農戶種植及肥培管理等田間技術，並負責收購契作園生產的鳳梨，分配加工業者。

果農參加契作栽培，不但可獲貸借約二萬四千元之生產資材及最新栽培技術，而且將來生產的鳳梨出路可得到合理的保障。因此，果農能安心投資種植鳳梨，使本省鳳梨事業順利發展。

近年來，亞洲各國如菲律賓、泰國、印尼等國家競相發展鳳梨，嚴重威脅本省鳳梨事業，政府鑑及鳳梨事業危機重重，必須加強農務投資，以期長期發展。因此，由政府有關單位及農工商團體組織成立鳳梨事業改進委員會，責由農務處在各鳳梨產地設置鳳梨生產示範區，並實施獎勵擴大辦理契作，以求提高單位面積產量及原料品質，以增加台灣鳳梨產品在國際市場的競爭力。

總之，農務處辦理鳳梨契作推廣，是基於農工商互惠互利的原則，以謀求發展。我們深信今後鳳梨事業，必須在政府明確的輔導下，農工商同心努力，携手奮鬥，才能使本省鳳梨事業有所發展。