

# 設立輔助牧場，降低牛乳成本！

現在台灣省的一萬五千頭乳牛，有一半以上是在較大規模的乳牛牧場中。這些大牧場（六十頭牛以上的）大都是牛多牧地少，自給牧草極度不足，不但需要購買大量的粗飼料及精飼料，而且也容易發生繁殖障礙等疾病。

所以這些大型乳牛場，所受到精料漲價的壓力比乳牛農家要重，而由於所養的乳牛頭數比例大，更值得大家研討減低大牧場牛乳成本的辦法。

全世界的牛乳成本最低的國家是紐西蘭及澳洲，乳牛營養百分之百來自放牧草地。添用少量精料的荷蘭、比利時、德國的牛乳成本亦比美國低。

美國乳牛的營養，大約有四〇％是來自精飼料。

縱然美國的谷類價格便宜，成本仍然比歐洲的牛乳成本高。因此，盡量使用牧草，減少精料，是使牛乳成本降低的一項基本辦法。

增加牧草供應並不一定要自己種草，購買牧草或蔗尾等都可以，要考慮的是品質與價格。

價格的考慮不能只算一斤草多少錢，而是要算出一斤營養成分多少錢。

從這樣科學態度來計算，才能真正地降低飼養成本。

以往台灣的工資便宜，對於農村副產物如蔗尾、甘薯蔓等根本不計算成本，數量又豐富，所以有人提倡以副產物養牛，不重視牧草的自給。

近兩三年來，情形不同了：一方面工資上漲，一方面運費亦增加，因此一公斤蔗尾運到牧場要三角錢，農村副產物不再是便宜的芻草了。

經營牧場者亦有幾位看到了副產物不經濟的事實，很想擴充牧場面積，增加自給的牧草。

可是大多數乳牛牧場所在地的附近，都已是工業用建廠地，甚至是建地，地價已經高到不能買的程度。

有的牧場附近雖然是農業用地，但是又受到了私有耕地不能過戶給公司的規定而不能買。

可是牧場的牛，又每年增加三〇～五〇％，有的牧場已經將所有的牧草地都改成了牛舍及牛的運動場，更談不到自給牧草的生產了。

去年的統計，一般乳牛場的牛乳成本中有七成是飼料費用。

在這七成的支出中，精料又占了七成。連同購買的鳳梨渣等粗料，用錢去買的飼料占了飼料費用的八〇％，而且這項支出逐年增加。

在收入方面，一公斤鮮乳九元以上已使得鮮乳滯銷，在今後的兩、三年之中，提高乳價既不大可能，而增加飼料費用却是必然的趨勢，那麼只有盡快的設法降低飼養成本，才是乳牛牧場在今年首要做的工作。

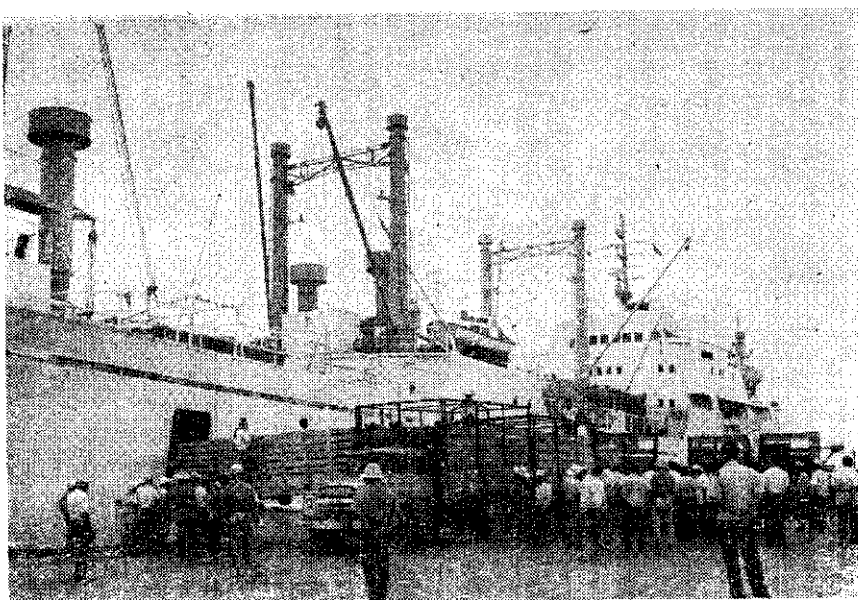
既然只有增加自給牧草才能降低生產成本，而在現有牧場附近擴大種草面積又很困難，那麼問題的解決就很單純了，就是：設立輔助牧場。

輔助牧場的任務有二：一是飼養小牛及乾乳牛；二是生產乾草以補充乳牛場草料之不足。以現有的牧場作為乳牛場，只養出乳中的乳牛。

輔助牧場中養的是所有不出乳的牛。乳牛分娩後一星期，在初乳期過後要運到乳牛場。這樣經營方式，無論在飼養、管理及育成牛的健康等方面，都有顯然的利益。輔助牧場場地的選擇，要符合下列條件：

- ① 離乳牛本場的卡車運輸時間在兩小時以內，大致是五十公里以內。
- ② 能夠過戶的地目是「林」或「原野」的私有地或非私有耕地。

如果因為地主的所有權是祭祀公業等不



紐西蘭乳牛進口（歐陽運生）

# 我的意見



所以我很期望有關機關能替我們解決這個問題，上期無法以谷子償還貸款的准延至下期一次交納。並希望肥料能照常配給，以免影響稻作生產。

屏東佳冬鄉鐵埤村  
北興路1~4林清玉

去年第二期作稻谷，屏東佳冬地區因為氣候不順，發生了黑尾浮塵子為害。農民每日噴藥消滅，再加上久雨不晴，稻谷竟在稻株無傾倒現象之下發芽。雖然收割時氣候良好，但已同生之術。稻谷輾成米後，有黑粒米和發芽情形。

在此情形下，本地農會不肯收購，農民只好賣給米商，將款額還清農會代辦的政府貸款，並且願付清利息。誰知代辦人不願受理，農民也只好等今年第一期作稻子收成後才償還（而且願付利息）。但代辦人仍不受理，還聲稱若這期貸款未能以稻谷還清者，今年第一期作肥料不發配，除非申請災害田賦少六成者才行。

當初我以為稻谷雖受黑尾浮塵子嚴重傷害，但收割以後稻谷株頭上看不出傷害現象，申報可能無效而沒有申報，現在已來不及了。

現在我感到左右為難，沒有稻谷還債，又沒肥料不成。本來政府好心好意想幫助農民，如今由於種種情形而帶給農民無限的困擾，怎不叫人心憂呢？

農村經濟問題，對於如何改善農民生活，增加農民收益，特別關心，這種德意，農民們是沒齒難忘的。可是，對農業增產最有密切關係的農業問題，似未注意到。

因為市面農藥種類很多，性質及用途雖然相同，但價格無一定標準。往往同一廠牌的農藥，各藥商售價有高低，農民購買時，常有相差三、五元甚至十元的差距。若農民有耕地三、五公頃以上時，購買農藥一項的損失不知有多少。

所以，我建議，農藥最好由政府管制，如同烟酒一樣。農藥也有一定價格，並將農藥的性質和用途說明印在農藥價格表上，交給農藥承銷商，照規定張貼於最明顯處，使農民購買農藥時，一目了然，無須問價。農藥商老板，不必開價，照貨價收錢就可以了。

又近來進口國外的農藥，其包裝上全是洋文，農民們無法辨別，所以不敢隨便購買，最好在包裝上能有詳細的中文說明。

屏東竹田鄉泗洲村  
洲中路24~3章玉書

能過戶的土地，可以用「承租」的方式取得長期的使用權。

③水及通路的情形要詳細考察，如果情形不理想，那麼要計算改善的可能性及投資的金額。

④輔助牧場的面積愈大愈好，至少以十年後的容畜量要求為範圍。每公頃的容畜量，應以五頭成年牛為最高標準。

舉例來說，現在有一百頭乳牛的某牧場，只有五公頃地。十年後，以三百頭牛為限度，不準備再增加養牛頭數了。那麼在十年後的牧草地需要面積是：除了現有的五公頃的自給牧草地以外，乳牛場經常保持的二百頭牛的牧草需求，加上輔助牧場的乾乳牛、公牛、小牛，以放牧方式飼養的牧地面積，應該是五十公頃左右。

為什麼輔助牧場要以放牧方式來養牛呢？因為這樣的養牛才能真正發揮輔助牧場的功能。

一頭乳牛的體格及出乳量，除了遺傳的因素之外，最重要的後天因素就是從離乳到一歲年齡的這一段期間，然後是初次懷孕的期間。

如果有品質良好而茂盛的牧草地給小牛去放牧，除了有充分的營養之外，並且享受了健康四要素的：日光、空氣、水及運動。這樣育成的女牛，不會有舍飼牛那樣多的配種以及分娩的困難，也間接增加了乳牛的使用年限。

放牧牛不但會使得以後養乳牛的無形損失減少，間接收益增加，就是對於育成牛的直接成本亦比舍飼牛減少。

計算得失情形如下：  
以一齡牛計算，每公頃整固草的

放牧容畜量是十頭，每頭全年的飼養費用——購地支出的年息或租地費用加牧地施肥管理費加圍籬費用折舊加輔助飼料費加管理費——在四千元上下。而舍飼費用——飼料費每日二十元加牛舍折舊費及管理費三、五元——每頭一年在七千到九千元。

以上數字是綜合五家大型牧場的支出下限，比這個數字高的也有。而且乳牛育成牛與肉牛飼養不同；並以每日增重為優劣的評判，而是以體態、均衡發育及健康為育成女牛的目標。

因此，只有在良好的牧草地上，作全日的放牧飼養，才能育成公牛眼中的美女，日產十加侖的母牛。

這項輔助牧場的意見，得到紐西蘭養牛專家范禮安先生的稱許，也被本國一位擔任高級官員的農業經濟專家認為是可行的正確意見。

如果有何牧場要本人去作現場實際規畫的，請來信豐年社或農復會，視需要情形由我或再邀請有關專家去提供技術服務。

希望因此而能使得各牧場今後有低廉而安定的養牛條件，能有穩定的合理利潤。也唯有如此，才能發展本省的乳牛飼養事業。

