

# 杜鵑新種快報

美玲

一種具有歐洲血統的盆栽雜交種杜鵑即將推出。  
特點：花期早，可在聖誕節至春節間開花。花型變化多，有單瓣也有重瓣。有的植株一個花序上生有五、六個花蕾，同時開放，如同一個花球，非常美麗。  
雜交育種工作在台大園藝系進行中，初步觀察頗為令人滿意。

台北是有名的杜鵑花城，每當春天來到，台大校園、陽明山以及羅斯福路兩旁，到處可看到開滿了紅白各色的杜鵑花。如今，又有一種具有歐洲血統的新種即將問世，勢必引起園藝界的重視。

由於杜鵑的花期長，可達三星期以上，花色花型變化多，很適合盆栽供室內觀賞。杜鵑的花型樹姿亦極秀麗，單植、羣植都極適合，在庭園布置上也是重要的花木。

台大園藝系主任馬溯軒教授接受記者訪問時說：

約在六年前，本系杜鵑姓教授從香港帶回一種盆栽杜鵑，花紅色、重瓣，極為艷麗，與一般栽培的單瓣杜鵑花不同，很惹人注意。

可惜這種重瓣盆栽杜鵑是溫帶歐洲原產，在亞熱帶地區的平地栽種，同一株上的花蕾開花期極不一致，零零落落。

不像本省栽種的杜鵑，整株上的花蕾幾可同時開放，看起來極為壯觀。由於不適合本省氣候，生長衰弱，後來只剩下的一株。經再扦插繁殖，決定用作母本，與台大校園內的單瓣紅花杜鵑交配。希望能產生具有兩者優點的後代，育成適合盆栽的品種。

六十年二月首次進行雜交，將紅色單瓣杜鵑的花粉授在重瓣杜鵑的柱頭上，隨後子房膨大，顯示已經受精。等到秋天果實成熟後，採取雜交種子播種育苗，得到六十餘株雜交種杜鵑。

六十三年春天，一部分植株第一次開花，今年一月三月全部植株開花。據觀察，雜交後代的花型有各種變異，有單瓣，有重瓣。花期有早晚，株形、葉形極富變化。同一株上花蕾的開放都較整齊，花大型，鮮艷的紅色接近母本花色。

有的植株一個花序上有五、六個花蕾，同時開放，如同一個花球，非常漂亮。更重要的特點是，有不少後代植株開花期比父母本都早，可在聖誕節至農曆春節期間開花。

從這些雜交後代中選出具有盆栽優點的杜鵑，要求株型小而緊密，分枝多，花蕾形成多，開花茂密的植株，即可育成新種。

如能適應本省氣候，病虫害抵抗力強時，就可用扦插大量繁殖，保持優良特性，推廣至各界栽培。

到那時候，在聖誕節及農曆春節間，就有新種優良盆栽杜鵑出現，可與菊花、水仙媲美。盆栽的杜鵑也可能外銷香港及其他地區。

台大園藝系在農復會的計畫支持下，擴大杜鵑雜交育種工作。

台大植物系許建昌教授提供各種野生杜鵑，作為育種材料。林業試驗所胡大維主任供給自美國國家植物園引進的十五種杜鵑花的種子，已經育成幼苗，以增加雜交育種的材料。

我們希望，將來能有更多的杜鵑花新品種出現。

馬教授特別說明，育種工作不是二、三年內就可完成的，從雜交至推出一個新品種需要好幾年的時間。育成花色、花型、葉型、樹姿都臻上乘的品種更不簡單。

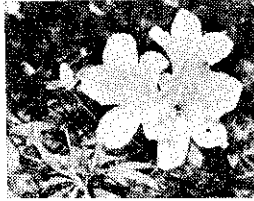
士林園試所陽明山工作站收集杜鵑花品種最多，楊紹溥先生亦有新品種育成。

希望本省的杜鵑花栽培，在各機構的通力合作之下，不斷有新品種產生，不斷地進步更新。

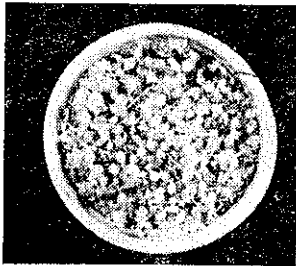
## 杜鵑新種的產生



母本：複瓣引進種



父本：單瓣紅色種



雜交種幼苗

### 重瓣的子代



(吳昭群)