

養鵝！

· 唐清岑 ·

農家好副業：



養鵝人家 (陳益裕)

台灣四季如春，牧草及多汁青料全年茂盛，生產豐富。鵝為素食動物，且耐粗食，飼養時沒有谷類餵餵，只喂青割野草或蔬菜也可繼續生長，如用良好的飼料，則生長要比鴨快得多。飼養時間短，風險少，資金周轉快，養一百天，體重可達六台斤以上就可出售，每台斤約四十元。

雖然鵝肉纖維較粗，不如雞肉細嫩，且味道又差，但仍然有很多人喜歡吃。所以養鵝可利用粗飼料、牧草飼養，不需依賴進口的精飼料，本省農村都喜歡飼養，但規模一直屬於副業性。其繁殖工作均在小小的鵝羣內進行近親繁殖，致使鵝蛋孵化率只有四、五成，且所孵化的幼鵝體力參差不齊，所以養鵝事業無法大規模進行。

發展潛力大

目前由於谷類及雜糧缺乏，工資昂貴，政府的新政策，是注重草食家禽的引進飼養及推廣，並利用所增產的鵝肉代替其他家禽肉，因此最近掀起了養鵝的高潮，所以養鵝在本省仍具有相當大的發展潛力。

本地鵝體型屬小型，公鵝頭部有溜凸，喜喧叫，成鵝標準體重公九台斤，母七、八台斤，每年產蛋數約八十枚，產蛋日齡約二百五十天，對環境適應力強，育成率高達九成半以上，抗病力特強。但鵝的食量大，繁殖慢，如以精料為主，則成本相當高，且呈消化不良的現象。因此養鵝最好以青料八成，精料二成才能符合其生理需要。

小鵝注意保溫

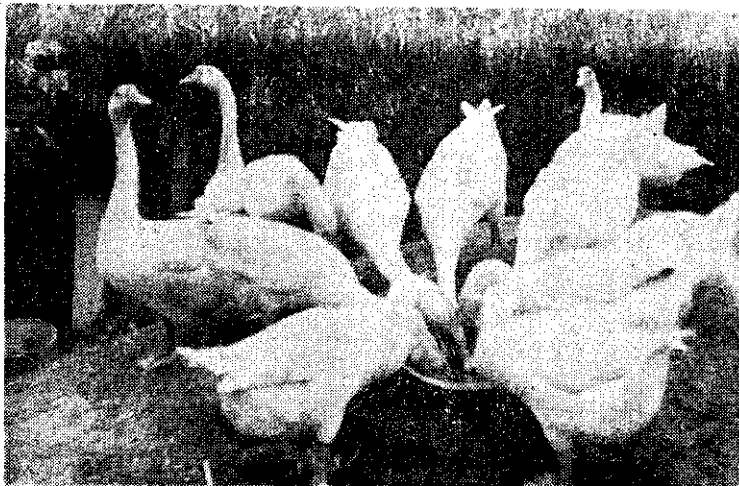
幼鵝需於每年的十二月至翌年的三、四月間購入，其餘時間即很難買到優良的幼鵝。飼養時，應保溫二周，天氣炎熱保溫一周，用一點混合飼料拌青菜葉飼養三周以後，就可放牧草地飼養或任其在果園內吃草，如使用粉料，最好以水拌成鬆鬆的程度，切勿拌成糊狀，難以吞嚥。

四周齡時，羽毛生長豐滿，便可在一般的氣候

下生活，就可趕入水池嬉水。晝夜，最好在中午，嬉水時間應逐漸延長，沐浴後就趕上乾燥的處所曬太陽，久之，就可任其自由出入水池。

中鵝大鵝任食嫩草

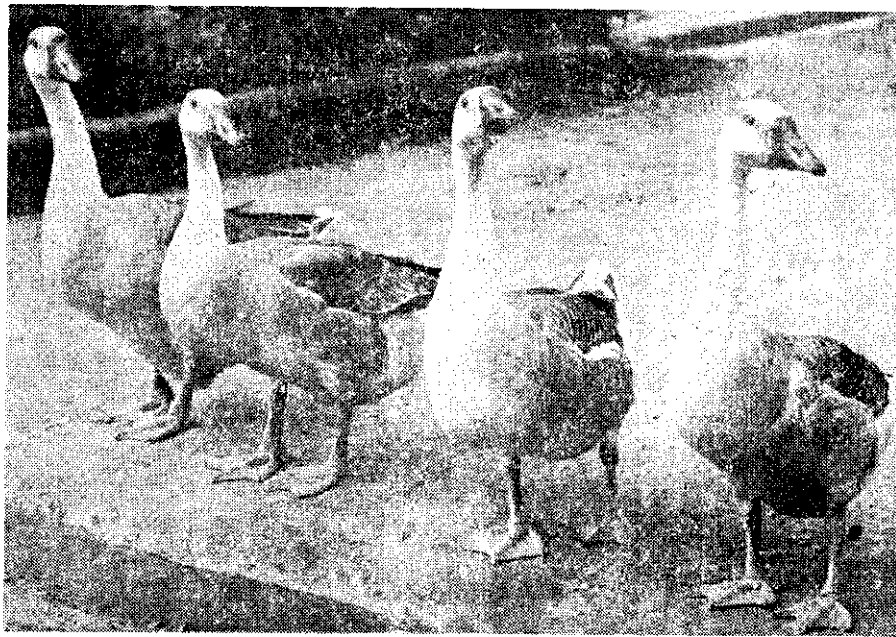
中鵝飼料，可逐漸換甘薯、碎小麥、和玉米粉各一分拌成的飼料，早上餵三分之一，傍晚給三分之二，其餘時間任食嫩草、多汁青料、捲心菜、甘藍葉、高荳等。青料可減少飼料費，促進成長。當翅羽與尾羽長齊時，雖放牧於露天，任其風吹雨淋也沒有關係，但傍晚時一定要加餵一次粗料，因鵝沒有味囊，只在接近沙灘下口溝的一端擴大



鵝吃飼料 (薛聰賢)

，用來儲存食物，如不於傍晚加餵一次，則鵝隻將會因沒吃飽而無法維持，久之，即呈腳弱，腳立不穩而致無法走動。

養到三月齡，平均六台斤以上時，就可以大麥拌玉米肥育。鵝屬水禽，應經常注意給水，不可有斷水情形，青料的供給，至少為飼料的兩倍量。每天如能充分給粗料和青料，則迅速增重，於四月齡時體重可達七台斤以上，此時出售飼料效率最好，以後就差些。



消遙自在 (張榕攝)

大鵝應多餵青草，每天放牧於果園中除草，只要有足夠的青草供鵝採食，傍晚加餵一次飼料就可維持。

種鵝繁殖力要強

六月齡的鵝羣中選活力強，體型優良，體重在標準體重以上，健康良好，精神飽滿者留種。種公鵝體重比母鵝稍大，種鵝飼料需加銀五%魚粉、二五%黃色玉米、七%麩皮，才能提高產蛋數、受精率和孵化率。

母鵝年產四窩，每窩產十~十五枚，如加餵精料且不給抱窩，則產蛋數及窩數可增加。一隻母鵝平均可孵八~十二枚蛋，因體重大，孵化破損蛋多，如讓母鵝抱窩，每年必減少生產種蛋一、二窩，所以在繁殖季節，應格外注意精料的供給，以提高繁殖能力。

注意疾病防治

鵝的疾病很少，除按期實施家禽霍亂預防注射外，如能注意保持鵝舍的乾燥，並維持通風良好，夏天防暑，冬天防寒設施，就可把鵝羣飼養得很好。

如果發現鵝隻有異樣，需立即隔離，請獸醫診斷病因，對症下藥，很快就會痊癒的。此外，小鵝階段應注意防風害或被狗咬傷，幼鵝的育雛箱或地板應保持乾燥，並墊上柔軟乾燥的乾草或木渣，可防鵝的腳弱。尤其於冷天，鵝蹠有靜脈分布，對冷地板或冷墊物有極敏感的反應，如鵝舍內太潮濕，將影響鵝的健康。

夏天應有遮蔭設備，不然，鵝羣將因酷熱而中暑，必須注意，如能依照上述各點養鵝，相信養鵝工作定能順利經營成功。

最新出版：

魚類水產養殖

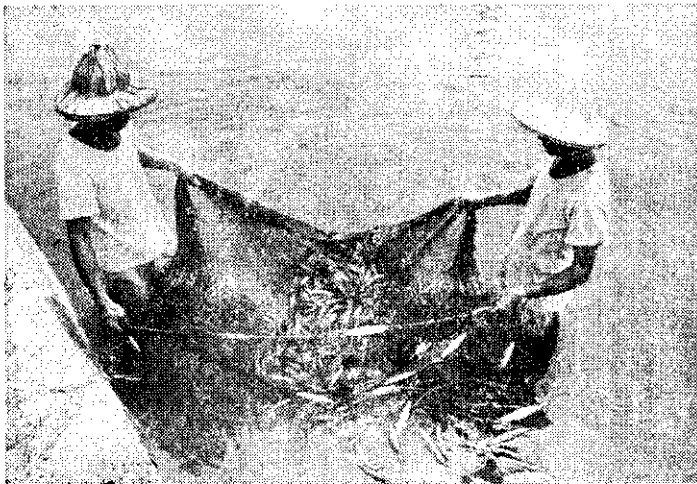
(豐年叢書#751)

內容：

鯉魚 • 塘虱魚 • 鯰 • 福壽魚 • 虱目魚 • 花跳 • 歐洲鰻 • 草蝦 • 蚌 • 牡蠣 • 文蛤 • 牛蛙 • 鱉 • 龍鬚菜 • 魚的食譜 • 插圖很多

定價84元 (含郵資)

郵政畫撥5930豐年社



塘虱魚 (白衛理)