

加強輔導

雲林

養豬專業區

• 呂光復 •



蔣院長視察專業區

濱海農牧綜合經營養豬專業區，自民國六十年起，開始在雲林縣麥寮鄉試辦。由於綜合經營效益良好，隨即在六十一、六十二年的中央補助計畫及六十二年開始的加速農村建設計畫中，陸續加以推行。

到六十三年底，全省已有六十六個養豬專業區，計完成三、〇五八戶。雲林縣濱海地區占有十一區，完成六七一戶。

經營規模初具

農牧專業區是一套綜合性的業務。由計畫宣傳開始，經組織農民、農地重畫、建造豬舍、辦理貸款、進豬、建造公共設施、核發補助款、家畜保險、動產抵押、飼養管理及綜合經營、飼料供應、共同運銷、貸款收回止，主要有十四項單元工作。

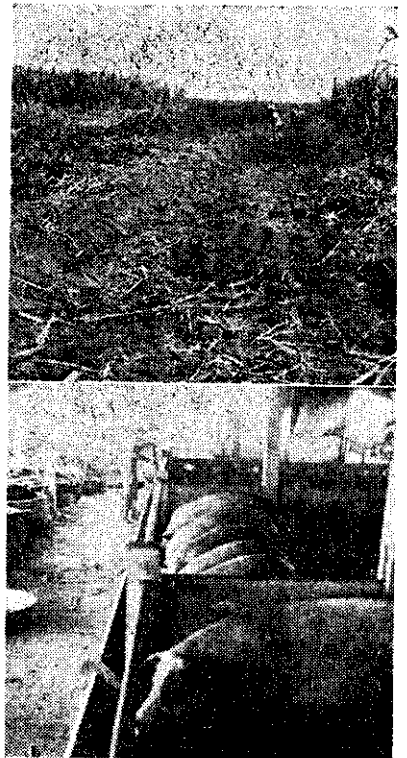
本項專業區是以辦理長期低利信用貸款為基礎的辦法。使原依信用規定向金融單位借不到一塊錢的農民也能貸到每戶十八萬八千元的鉅額資金。然後以毛豬共同運銷來銜接各項單元，構成整個計畫的循環一貫性及完整性。自六十年開始辦理至今有三年多，規模初具。

養豬三萬餘頭

本專業區經由政府低利貸款輔導辦理，貸款種類計有：

(1) 豬舍貸款：是用長期貸款，期限七年。每戶四萬二千元，年息十二%，每半年清息一次。本金自第十八個月起，每半年分償一次。

(2) 仔豬貸款：每戶最高肉豬五十頭，種母豬六頭，計二萬八千元。按實際購買頭數貸放。種母豬



下：土地重畫 上：豬舍

每頭另補助四百元。原則上以一年為貸放期限，種母豬能自產仔豬時收回。年息十二%。

(3) 飼料貸款：每戶最高十一萬八千元，按實際飼養需要分次實物貸放。本項貸款得循環使用。年息十二%。

以上貸款總額，每戶為十八萬八千元。

本專業區自開始試辦至現在三年多來，由麥寮而擴展至台西、口湖、四湖及水林等共計五個鄉。至六三年十一月止共推廣養豬六七一戶，現有養豬頭數三二、一五六頭。

計麥寮五二五戶養豬一〇、六二五頭，台西一三八戶養豬六、〇一四頭，口湖一九〇戶養豬一一、四九五頭，四湖四九戶養豬二、二〇六頭，水林三六戶養豬一、八一六頭。平均每戶養豬五一頭，其中母豬三、八頭，小豬一五、二頭，中豬一七、七頭，大豬一四、三頭。

計畫的執行，雖初具規模，但檢討起來，需要改進的地方尚多，尚需加強輔導。

增加飼料貸款

計畫規定每戶貸款總額為十八萬八千元，其中飼料貸款最高額為十一萬八千元，養豬農戶認為貸款不夠。因為現在要設立一個五十頭肉豬及六頭母豬的規模，需要二十五萬元以上的資金，即豬舍

六萬五千元，購豬三萬五千元，飼料十五萬元。

本區大多數是窮農民，不容易另外自行籌出約六萬元來配合經營，因此容易發生把購豬貸款移用到豬舍建造，接著再把飼料貸款活用到購豬上，把十一萬八千元的飼料貸款一開始就先凍結約四分之一，成爲不能周轉的負債，因此自資不足者就需向市面商戶賒用飼料。

目前本專業區所管的十一個區域內，除口湖區飼料貸款額超出外，其他十區均未達計畫貸款數額，各戶平均飼料貸款爲九三、六三二元，此並非貸款夠用，而是農戶在貸款接近完時就已轉向市面賒購飼料。這一點由每一個農會的飼料供銷數量可看出來。目前透過農會供應飼料最多的是四湖，約有七成，最少的爲麥寮，已減少到約一成。

未向農會購買的部分就是向市面買。幾成向市面買，就表示約有幾成的毛豬會不參加農會的共同運銷。所以如要把握豬源，以每戶年產一百頭肉豬爲目標，似宜設法增加貸款，保持經營規模。

健全共同運銷

按照計畫規定，專業區的毛豬必須全數參加農會的共同運銷。在六十三年年的供銷秩序失調後，專業區的共同運銷數量已普遍下降到一、三成，除失去計畫產銷的目的外，也造成貸款回轉的困難。其原因如下：

(1) 貸款不足及虧損：貸款不足，農戶自售一部分毛豬去償還市面賒借。又六十一年底到六十三年四月間，養豬長期不景氣，乃發生自售一部分，先取回自己配合的資金。

(2) 共同運銷不健全：農戶對共同運銷的幾個家畜市場及屠宰場深表不滿，懷疑有扣斤退碼的情形，農戶常發現，在參加共同運銷時，每頭豬要比在產地自賣實得價款少一百、二百元，因而不願參加共同運銷。所以必需健全共同運銷，消除農民的懷疑，改善服務態度，使農民樂於參加共同運銷。

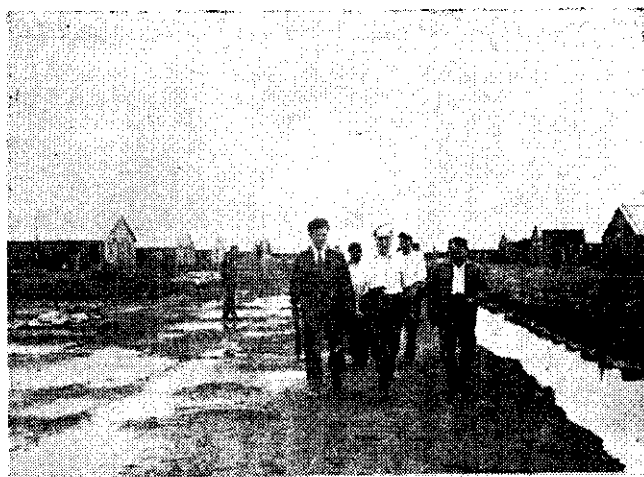
(3) 豬源失調：自六十三年五月起，豬源短缺，產地價格飛揚，尤其在七到九月間，產地每頭實得售款比北部共同運銷高出三百、六百元，農戶在連

續不景氣約十八個月後，乘此機會想盡量彌補過去損失，因此更是全數自行出售。這一段時期，共同運銷幾乎名存實亡，只能偶而商請農民每戶供應一二頭豬交給農會略事應付。

(4) 實績限制：六十三年十一月起產地及共同運銷價格恢復接近。但農會因以往的運銷實績少，已短期不能再分配到足夠的供銷權額，這時農戶即使想參加農會的共同運銷，但已沒有權額，只好自行處理。

目前共同運銷的不健全已很嚴重，敵不過豬販仔的控制，養豬農戶離棄共同運銷的情勢，已非光憑「專業區毛豬必須參加共同運銷」的規定可行得通。所以要毛豬共同運銷走上秩序化，使生產者及消費者均受其益，必須健全整個運銷系統。

本項專業區的輔導對象是貧窮地區的農民，在共同運銷作業規定上，似宜特別從優規定，取消運銷實績的限制。



參觀觀摩

加強保險服務

(一) 家畜保險：專業區所養的豬規定都要加入保險，保險後方得辦理動產抵押，然後才能辦理短期貸款。每一區在初辦理時，農戶爲了貸款，第一批豬尚能依規定向農會辦理保險，但第一批以後就逐漸減少。至今本專業區的保險頭數，每區只在三、六成。究其原因，是農戶不願意參加保險，而農會辦理本業務亦不積極。

農民方面，一般認爲農會的醫療服務沒達到所繳保險費應有的程度。保險後的死亡賠償款額少。而農會方面則認爲依日前保險法規定去辦理保險服務，農會是一定會虧損。投保愈多，虧損愈大。

本區內辦理農牧專業區的五個鄉農會，財力都很弱，死亡賠償都另訂一個比規定低的標準。目前的賠償標準只達保險法規定的六成左右。

(二) 動產抵押貸款：參加保險後的豬才可以辦理動產抵押，保險辦理不順利，所以動產抵押貸款，亦未能順利推行。而且每戶每年出入毛豬約有十批，每批都必須重新辦理動產抵押手續，又規定每次須二十頭以上始得爲一批辦理，農民頗嫌煩瑣，雖然需款周轉，參加者並不踴躍。

所以家畜保險工作，必須澈底輔導，加強保險服務，提高保險賠償金額，使農民生產安全，並進而可辦理抵押貸款，以免農民向市面賒貸資金，增加生產成本。

仔猪自給自足

本專業區平均每戶有肉豬四七、二頭，母猪三八頭。肉豬與計畫預定的五十頭很接近，但母猪只達六成。這表示約有四成以上的仔猪須由外界購入，衛生管理既不便，成本亦需增加。所以尚須加強推廣飼養母猪，達到計畫數量，使能自給自足。

本專業區原是貧瘠地區，政府爲改善農民生活，以農牧綜合經營方式，來改善當地農業生產。本項計畫推行的成功，除有政府盡力的支援輔導外，尚需當地農民與基層農會的團結合作，加強推行，以達成計畫目標。