

農業文摘



委託經營

協助復耕

增加稻米生產的基本途徑：一是增加水稻種植面積，另一是提高水稻單位面積產量。為提高單位面積產量，政府必須加強推行各項增產措施，適時充裕供應農民增產所需的物資與資金。

在增加稻作面積方面，凡水源充足的農田，應鼓勵種植水稻外，最主要的為督促荒廢農田復耕。委託經營能夠幫助荒廢農田復耕，對達成糧食增產目標，具有決定性的影響。

所謂委託經營，根據農業發展條例的解釋，是指自耕地面積過小或勞力不足的家庭農場，將其農場的部分或全部作業，委託另一家庭農場或農業服務業等經營。

委託經營應指農場的全部作業委託他人經營管理而言，如果只有部分作業委託他人代勞，則宜稱為委託作業。在委託作業的情形下，受委託者對整個農場業務，並不負担盈虧風險，他只是提供某項作業服務。

委託作業及委託經營，當應用在農作物生產時，習慣上常用「代耕」及「代營」予以區分。廣義的代耕除指代整地外，尚包括代育苗、代插秧、代除草、代噴藥及代收穫等多種單項作業。

利用委託經營促進廢田復耕的方法，值得獎勵，原因如下：

- (一) 採用委託經營方式協助荒廢農田恢復耕種，不致產生敷衍復耕或粗放復耕的現象。
- (二) 透過委託經營可積極推行機械化綜合技術栽培，加速農業經營企業化與現代化。

(三) 委託經營的組織若登記為農業服務業，免征營利事業所得稅，對降低農業生產成本，有很大的助益。

(四) 除由農業服務業承託經營廢耕農田外，應鼓勵個別農民、農會、農業學校以及軍隊等組織代耕代營隊，接受土地所有權人的委託，經營荒廢農田。(聯合報二月二十日·余玉賢著)

辦好秩序運銷 加強推廣教育

本省的農產運銷工作，第一應注意辦理宣傳及推廣教育，使現代的農產運銷觀念與市場知識，能夠普遍的深入民間，使社會上各階層人士瞭解運銷功能，市場機能，以幫助推廣農產運銷工作。

第二應設法提高運銷率，作好「秩序運銷」，就是爭取時間，掌握空間，配合市場需要種類與數量的實際情況，發揮科學治事精神的效率。

第三是辦理農產運銷工作，有賴於政府制訂完善的政策，以支持運銷業務的發展，使產(包括加工製造)、運、儲、銷均能協調合作，合理分配利潤，並訂立產銷契約，調節市場供求關係，建立各類農產品的平準基金，貼補價格差額，以維護及穩定各類農產品的合理價格，提高農民生產興趣。

第四應加強農業金融功能，融通生產、加工及運銷資金，本省農業金融機構有待改變觀念與改進業務，則屬刻不容緩。(台灣農業季刊十卷四期·周安棟著)

能源危機救星——纖維

纖維是世界最豐富的原料，在不久將來可幫助人類解決當前糧食及能源缺乏的危機。

由於纖維原料來源不絕而且可以再生利用，纖維化學發展前途非常光明，將可成為醣類、單細胞蛋白、牛隻飼料、乙烷、汽油、甲醇、熔劑及其他化學物質等的可靠來源。

纖維屬於複合難離分子，可以用各種化學方法

分解成簡單而有用的物質。纖維存在於所有的木材、草、樹葉中，甚至在稻谷、玉米或大麥桿。

利用一種酵素加工可以將纖維變成醣、葡萄糖等，作為人類及畜類食物。尤其可以作為非常有效的牛隻飼料，取代目前所用的糖蜜。纖維可以利用微生物作用，而變成單細胞蛋白質，也可以製成各種化學產品以及清潔的燃料——甲醇和汽油。

美國陸軍那地克試驗所的科學家們指出，加水分解纖維，很容易將纖維變成葡萄糖，而葡萄糖可以製成化學飼料。也可以將葡萄糖發酵後變成乙烷，而乙烷很容易和汽油混合，用來發動汽車和其他發動機，這將可大大地緩和能源危機。

由於環境的迫切需要，變纖維為能量的計畫需加緊推動。(台糖通訊五六卷五期·方人譯)

巴西大豆

產量高·發展快

巴西最早的大豆種植自一九〇八年開始，主要的生產規模是庭園栽種，規模小。一九四八年在巴西南部，大豆成為小麥輪作的農作物，栽培面積才逐漸擴大。

由於大豆收穫時可利用小麥的同一收穫機及利用麥田的殘留肥料，經濟方便，所以大豆的種植發展很快。一九七二年，巴西氣候失常，小麥減產，大豆成為主要農作物，有許多農民甚至放棄種植小麥，使大豆能早點播種，提高產量。也有些水田放棄種水稻，改種大豆。

目前，大豆已是巴西的最重要產品之一。到去年為止，巴西的大豆產量占世界第三位，輸出量占世界第二位。大豆在巴西發展這麼快的原因很多，現在簡述如下：

使用優良的品種

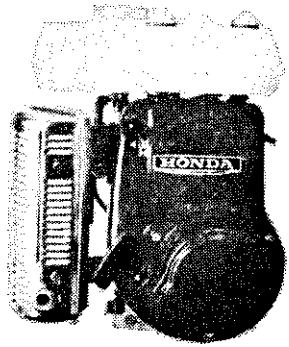
大豆育種工作在巴西早已開始，專家們積極培育出適合當地條件，並能抗病、抗倒伏、成熟時豆莢不開裂的品種。

擴大大豆生產，要有可靠的優良種子，就是種

HONDA

本田技研株式會社出品

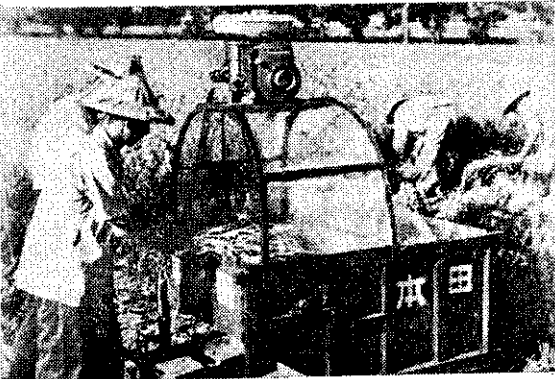
原裝



進口



本田引擎



規格

	G 50	G 65
引擎型式	空冷四衝程	空冷四衝程
總排氣量	187c.c.	240c.c.
馬力	5HP(馬力)	6.8HP(馬力)
引擎重量	19公斤	28公斤
燃料箱容量	3.5公升	6公升
潤滑油容量	0.6公升	0.8公升

- ◇使用輕便，發動簡單，老幼皆可使用。
- ◇用途廣泛，可供抽水機、脫谷機、噴霧機、遊艇運輸等各種機械之動力裝置使用。

※徵求經銷商

豐達行

台北市博愛路26號
電話：3317251-4

子應具有八〇%以上的發芽率及九七%的純度。

根瘤菌接種處理

決定大豆產量的重要因素是土壤地力、根瘤菌及播種日期。

巴西土壤不好，大豆種子必須經根瘤菌處理後，產量才能大量提高。巴西所用的根瘤菌，是家庭生產，菌種品質控制非常嚴格，不合格不准出售。

在三〇〇萬公頃的大豆栽培面積中，有一半以上採用經過根瘤菌接種處理的種子，由農民自行處理接種，每百公斤大豆約需〇·六〇〇·六五美元，每公頃的大豆播種量約六〇〇九〇公斤。

農家種大豆，主要施用磷肥料。因巴西土壤含鉀肥，並且有根瘤菌能自製氮肥，所以可以少施鉀肥、氮肥。

巴西的土壤為酸性，所以須使用石灰，將酸度調整至六·五，以適合大豆生長。

根據統計，一九七三年巴西的大豆，平均每公頃產量一、四一七公斤，在聖保羅城附近，每公頃

產量高達一、八三〇公斤。近年來大豆總生產量增加，巴西政府為配合增產及外銷措施，已在主要港口建設倉儲運輸設備，並完成每日可裝運一二〇〇〇公噸的碼頭，由此可見，大豆在巴西經濟上的重要性。(大豆在巴西的重要性·陸之琳)

擴大小農規模

採取共同經營

台灣農業企業化，從生產至運銷，包含技術、組織及機械，推廣已十餘年。檢討如下：

(一)台灣家庭農場面積平均約一公頃，並且兼業農家雖多，而賣田莊離村者不多，以致農場面積不易擴大，故當前的問題為如何使小農經營企業化與機械化，以提高生產效率及收益。

(二)利用代耕及共同經營方式可以擴大農場經營規模，使小農制的農業生產獲得大農經營的利益，並由於毗連土地的共同作業，可以有效利用機械而提高勞動生產力。

(三)台灣小農企業化，近年來由共同作業與經營，進而倡設專業化作業，如共同育苗、插秧、防治病虫害、及收穫等。成功的例子已不少。

(四)欲增加農家收益，運銷與生產同等重要。自民國六十二年，政府倡設農業生產專業區，便於農產品大規模的共同購買與農產品大規模的共同收穫、處理、儲藏倉庫與運銷，建立一種企業化生產，以獲得大規模產銷的利益。

在專業區內個別農民除一、二主要產品外，仍可依本身條件，從事其他次要產品的生產來配合主要產品，充份利用農場資源如勞力、土地等。

(五)鄉鎮農會對共同作業與共同經營的推行，具有極大功用。又農業職業學校宜注重訓練企業人員，農業企業化計畫也應注重培植基層領導人才。

照近數年示範結果，台灣家庭農場由於農業生產專業區的設置及專業化作業的推行，可獲得大農場經營的利益，這是今後改進台灣農場結構途徑之一。(民國六十四年二月廿八日·沈宗瀚在企業經理協進會演講)