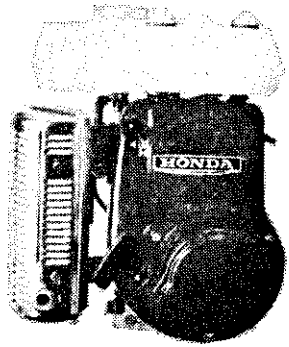


HONDA

本田技研株式會社出品

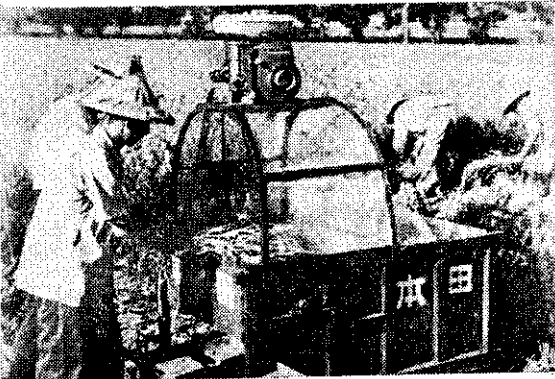
原裝



進口



本田引擎



規格

	G 50	G 65
引擎型式	空冷四衝程	空冷四衝程
總排氣量	187c.c.	240c.c.
馬力	5HP(馬力)	6.8HP(馬力)
引擎重量	19公斤	28公斤
燃料箱容量	3.5公升	6公升
潤滑油容量	0.6公升	0.8公升

- ◇使用輕便，發動簡單，老幼皆可使用。
- ◇用途廣泛，可供抽水機、脫谷機、噴霧機、遊艇運輸等各種機械之動力裝置使用。

※徵求經銷商

豐達行

台北市博愛路26號
電話：3317251-4

子應具有八〇%以上的發芽率及九七%的純度。

根瘤菌接種處理

決定大豆產量的重要因素是土壤地力、根瘤菌及播種日期。

巴西土壤不好，大豆種子必須經根瘤菌處理後，產量才能大量提高。巴西所用的根瘤菌，是家庭生產，菌種品質控制非常嚴格，不合格不准出售。

在三〇〇萬公頃的大豆栽培面積中，有一半以上採用經過根瘤菌接種處理的種子，由農民自行處理接種，每百公斤大豆約需〇·六〇〇·六五美元，每公頃的大豆播種量約六〇〇九〇公斤。

農家種大豆，主要施用磷肥料。因巴西土壤含鉀肥，並且有根瘤菌能自製氮肥，所以可以少施鉀肥、氮肥。

巴西的土壤為酸性，所以須使用石灰，將酸度調整至六·五，以適合大豆生長。

根據統計，一九七三年巴西的大豆，平均每公頃產量一、四一七公斤，在聖保羅城附近，每公頃

產量高達一、八三〇公斤。近年來大豆總生產量增加，巴西政府為配合增產及外銷措施，已在主要港口建設倉儲運輸設備，並完成每日可裝運一二〇〇〇公噸的碼頭，由此可見，大豆在巴西經濟上的重要性。(大豆在巴西的重要性·陸之琳)

擴大小農規模

採取共同經營

台灣農業企業化，從生產至運銷，包含技術、組織及機械，推廣已十餘年。檢討如下：

(一)台灣家庭農場面積平均約一公頃，並且兼業農家雖多，而賣田莊離村者不多，以致農場面積不易擴大，故當前的問題為如何使小農經營企業化與機械化，以提高生產效率及收益。

(二)利用代耕及共同經營方式可以擴大農場經營規模，使小農制的農業生產獲得大農經營的利益，並由於毗連土地的共同作業，可以有效利用機械而提高勞動生產力。

(三)台灣小農企業化，近年來由共同作業與經營，進而倡設專業化作業，如共同育苗、插秧、防治病虫害、及收穫等。成功的例子已不少。

(四)欲增加農家收益，運銷與生產同等重要。自民國六十二年，政府倡設農業生產專業區，便於農產品大規模的共同購買與農產品大規模的共同收穫、處理、儲藏倉庫與運銷，建立一種企業化生產，以獲得大規模產銷的利益。

在專業區內個別農民除一、二主要產品外，仍可依本身條件，從事其他次要產品的生產來配合主要產品，充份利用農場資源如勞力、土地等。

(五)鄉鎮農會對共同作業與共同經營的推行，具有極大功用。又農業職業學校宜注重訓練企業人員，農業企業化計畫也應注重培植基層領導人才。

照近數年示範結果，台灣家庭農場由於農業生產專業區的設置及專業化作業的推行，可獲得大農場經營的利益，這是今後改進台灣農場結構途徑之一。(民國六十四年二月廿八日·沈宗瀚在企業經理協進會演講)