

太白梨·盆栽富詩意

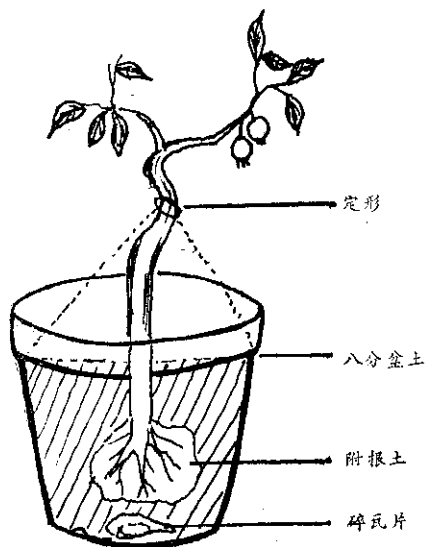
郭瑞祥

觀賞果木盆栽的目的，不外乎是供觀賞或食用，並且也含有教育的意義。例如果木開花的形狀、結果的過程、果實顏色的變化、果實固有的特殊形狀、以及果木的優良外型等，都可做為觀察材料，更可增長見聞知識的範圍。

我有次在教一班實習的學生，拿起一盆熱帶蘋果一問，其中竟有半數以上不知那是什麼植物，或許還未結果只看葉子無法識別出來。其中有一個學生見了「軟枝楊桃」的著果形狀，才領悟出它是這樣的著果，大有「不識廬山真面目，只緣身在此山中」之感。

這種情形如果自己家中有種或曾見過，自然會懂，但是住在都市裡的人們，尤其像繁華的台北市區，高樓大廈矗立著，綠地無多，可供栽植觀賞的植物微乎其微，無形中大大地減少人們對於這一方面的認識與欣賞。因此，觀賞果木的盆栽，在今天來說實有加強推廣的價值。藉此我再將太白梨的盆栽方法略述於后，以供參考。

梨的種類很多，有中國梨與西洋梨之別，用來做盆栽的「太白梨」是屬於日本種。樹性強健，葉大，濃綠色，果近圓形，果肉白色多汁，味甘具有特殊香氣，品



太白李盆栽

種頗佳，因此我選它來做為盆栽的材料。當然，這只是我個人的經驗與看法，每個人的看法與經驗都不相同，任何品種的梨，都可憑吾人經驗來做盆栽的栽培材料。

苗木準備：做太白梨的盆栽，首先要依實生法養成梨的砧木，即用鳥梨行切接。雖然梨的嫁接成活率很高，但切接最好時期，以砧木樹液開始流動，而穗芽（太白梨之穗芽）尚未發動時為宜。普通在二月下旬至三月中旬行切接。經過嫁接處理育成的苗，再拿來做盆栽的材料。

選擇花盆：選用素燒盆，因素燒盆，水分的滲透、養分的吸收及空氣流通良好。如要種在高貴的盆子，包括釉盆、瓷盆或特別經過處理的手工藝盆，可在栽植後二三年左右，行鑿根

修剪時再行更換。如左上圖的花盆是九英寸口徑。也可先種在七英寸盆，以後根多了再行換盆。

盆土：以黏質壤土（壤土亦可）混合腐熟堆肥、雞糞為佳，栽培期間，如盆土流失也以黏質壤土添加。

盆栽管理：生長階段的管理最為勞神，盆栽成功與否，優雅與低劣，完全在此時期決定，萬不可掉以輕心。氮素是梨發育期間不可缺少的肥分，在三要素中占比例最大。水分、修剪則力求適中。

此種太白梨要在九月下旬盆栽。梨是落葉喬木性果樹，生長力遠不如軟枝楊桃和西印度櫻桃

盆栽來得旺盛，也不如園地栽培者。因此，對於太白梨的盆栽管理須特別小心，按我的經驗，太白梨盆栽不必做棚架，偶而行修剪，只要選定其中一至二個枝條，甚至以一枝主幹者為佳，然後將這主幹固定成喜歡的形狀即可。慢慢地經過修剪，枝條自然不會往上徒長，細小的莖部自然膨大，尤其頭部更甚。

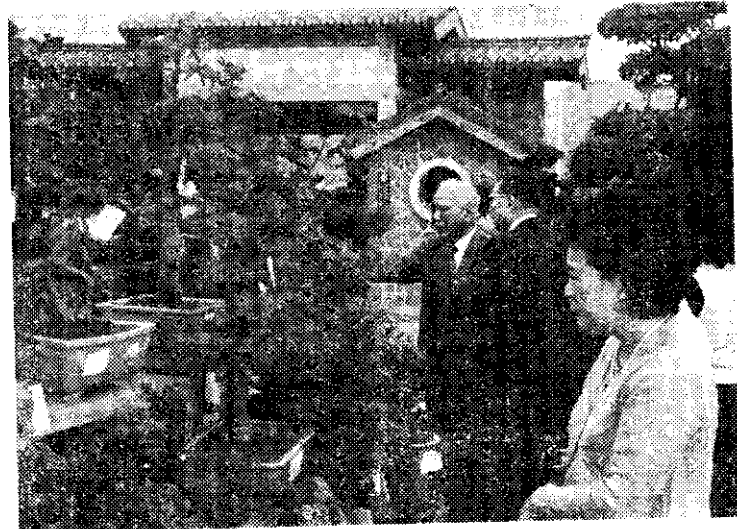
偶而注意除草與病蟲害防治、盆土的添加、肥分的施給、日光的照射等就可以。花後結果不宜過多，因不是園地栽培不必以收盆為目的，只要相襯著綠葉，過多應行疏果。因是盆栽，果實易於變小，葉

子也會變細，小型果配合小葉反而更加雅緻。

朋友！當你看到自己栽種的太白梨咕嚕咕嚕地喝著盆中的養分、水分時，就會伸伸懶腰，往這邊這麼一伸，就長出一根新枝子，往那邊一伸又長出另一根新枝子。

偶而美容整修，配合著少許的綠葉，以及由綠葉間生出小小的花朵，開花、結果、成熟，其間穿插與襯托出無比的變化，是一種極高的境界，一種立體美。

放在室內，富有藝術細胞者的眼光看來，是多麼的詩意啊！



參觀盆景展覽