

發展迅速的

蠶業專業區

南投新民場

施並綿

南投縣名間鄉新民合作農場，共有名間鄉新民村等二八村。靠近濁水溪，地勢平坦，對於土質、氣候、水利等天然環境都很適合栽桑養蠶。

自然經濟條件

本區純粹為一農業區，沒有大型工廠，勞力問題比較容易解決。

在本計畫開始實施前(民國六十一年底)，主要對抗作物有水稻、香蕉與菸草，部分由於生產成本提高，無利可圖；部分因為(如香蕉)每屆盛產時期，如遇颱風季節，損害很大，收益低，沒有保障。農民對於這些作物的栽培已不感興趣，希望改種其他高經濟價值的作物。

政府為滿足農民的期望，特在加速農村建設計畫中，於濁水溪畔一片約五〇〇餘公頃的平坦土地上，積極獎勵平地栽桑養蠶，期望農村副業，轉變為企業化的蠶絲增產，造福蠶農。

後來，為了配合「糧食增產政策」，將計畫做局部修正，除繼續在平地推廣外，並開始擴展到山坡台地。結果成績顯著，提前完成推廣面積。

本專業區成績令人滿意的大有人在，其中以新民村陳春成農友自六二年三月栽種，面積為一·一

〇公頃；至六三年，飼養張數為三七·五〇，鮮繭量為九六四·四〇公斤，毛收入為九八、二八六元，稚蠶共育收入有一四、二五〇元，合計毛收入共達一二四、八三四元，足為其他蠶農的楷模。

技術指導服務

蠶業改良場埔里分場南投專業區工作站的成立；由於本地區是栽桑養蠶的新興地區，絕大多數的農民都缺少經驗和技術，而新民合作農場又缺乏技術人員。

農林廳為求專業區的發展和造福蠶農起見，特將蠶業改良場埔里分場，自埔里遷來名間鄉，成立「蠶業改良場埔里分場南投專業區工作站」，選派優秀技術員駐區配合，負責栽桑養蠶的技術服務與指導。二年來，由於該場全體工作人員不眠不休地分到各蠶戶處指導，因此產量豐碩，深受蠶農衷心感佩。

參加本計畫的蠶農戶數到六十三年六月底已達六〇〇餘戶，而到十二月底也有相當數目的戶數增加，對於組織管理的良莠與專業區的成敗，有很大關係。

重要計畫項目

(一)農民組訓：按栽桑地區與村落分布，劃分每二〇公頃為一「生產班」，班設正副班長各一人，負責蠶桑政策的宣傳，業務的聯繫與技術指導等工作，到目前暫成立十五生產班。

(2)為了灌輸班員栽桑養蠶新知識和技術並實習起見：在第二期計畫內開講習會四次，參加蠶農五四一人，第三期計畫開講習會二次，參加蠶農多達五八八人。

(3)為了加強生產班長、副班長的養蠶知識與技術，因而舉辦專業訓練，注重「蠶室蠶具消毒」及「稚蠶共育」的訓練，協助專業區工作推動，成效卓著。計參加人數第二期春期十人，第三期秋期十五人，各舉辦一次。

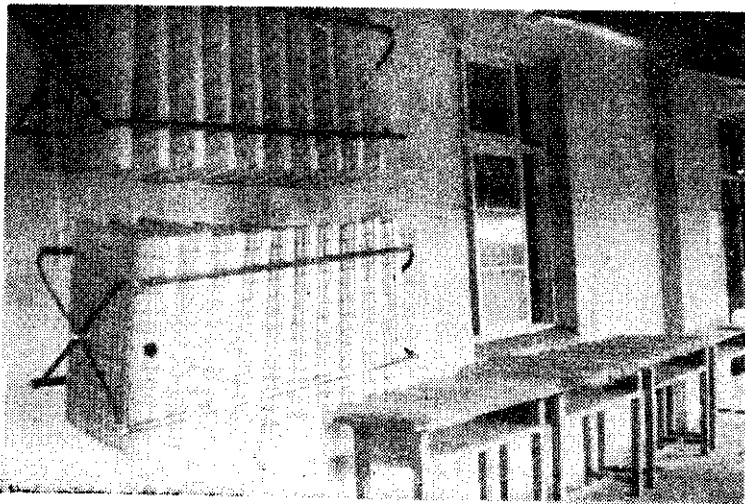
(8)為灌輸一般蠶農觀摩先進地區栽桑養蠶技術

起見，計舉辦區外示範觀摩會六次，參加人數三五〇人，注重栽桑、共育室設備與壯蠶飼育等項目的觀摩。

(4)備辦專業區蠶桑幹部：新民農場與苗栗縣太湖農校以建教合作方式，由新民農場選派學員子弟三四人(男生十六人女生十八人)前往太湖農校接受三年蠶桑教育並以實習為主，課程為副。

每到養蠶時期，女生派赴繅絲工廠，或與男生一齊派赴新民農場協助栽桑養蠶工作，並酌付工資，實施以來，效果卓著，深得工廠與蠶農好評。

(5)栽桑：本計畫分三期推廣，六十二年元月開始到六月底為第一期，僅栽種三三·四八公頃，農戶數七二戶，第二期為六十二年七月到六十三年六月底，為期一年。為了配合政府糧食政策，因此將



上蠶用的器具

地區擴大，並積極加速推廣進度。

於六十二年底舉行蠶農先進地觀摩及試養秋蠶成功，引起一般農民對蠶桑事業發生莫大興趣及信心，紛紛要求登記參加專業區，產生一股栽桑的熱潮。

結果計畫超前完成，到五月底已完成三〇一五公頃，成績冠於其他專業區。

第三期計畫於六十三年七月到十二月底：由於登記希望栽桑的很多，為滿足農民要求，由新民農場專案向農林廳及農復會提出申請，蒙上級特准增配六〇公頃桑園面積，目前正積極推廣中，預計年底可如數完成。

〔養蠶〕：本計畫是採用最新的省力養蠶法——「條桑飼育」，將一、三齡（約十二天）稚蠶，由新民農場或農民負責共育，四齡後再分發給蠶農飼養管理。



剝繭機及改良器

本省因氣候環境適合，桑樹生長迅速，並鼓勵農民養蠶，培養興趣與信心，於栽植後六個月，慎選桑園生育良好，有趨於養蠶的三四名，試養蠶種四六張，於六十二年十月一日開始稚蠶共育，十二、十三日兩天分配壯蠶給蠶農飼育，二九日至三一收鮮繭。

由於各輔導機關戰戰兢兢細心輔導，雖設備簡陋（壯蠶室未築），但成績輝煌，每張平均產繭量為二八、〇八公斤，總產繭量一、二九二公斤，價款高達一二九、二〇〇元，蠶農信心倍增，有利於以後各期的推廣進度。

〔蠶室興建及器具設備〕：按照計畫每二〇公頃桑園需構築稚蠶共育室乙棟，新民場專業區計需構築十六棟，目前已完成五棟並辦理稚蠶共育，其餘各棟正發包起築中。

壯蠶室每公頃桑園約需建造六〇坪乙棟，係在加速計畫中辦理長期低利貸款，由農民自行興建。稚蠶共育室器具設備費，每棟六萬元，由加速計畫全額補助，以供購置稚蠶共育室，蠶網，消毒用器材等設備。壯蠶室器具費每棟二萬元，是按照施工程度按實核貸。

六三年春蠶飼育二次一四張蠶種，晚春飼育一次一〇〇張，夏蠶飼育二次一八四張，秋蠶（包括早秋蠶、秋蠶、晚秋蠶）計飼育四次一、〇八五張，合計十次一、五二九張，除夏蠶因氣候關係發生蠶病，影響生產成績外，其餘各次養蠶，鮮繭產量都有輝煌的成績。

專業區的策畫

為了希望計畫能按照進度完成起見，由省合作事業管理處成立「南投新民合作農場栽桑養蠶綜合經營計畫輔導委員會」，由農林廳、農復會、合管處、蠶業改良場、南投縣政府、名間鄉公所、土地銀行和新民合作農場等機構的代表組成委員會，會議由合管處負責召集，到目前已召開輔導委員會第四次，臨時會議一次，負責督導計畫的執行與貸款的申貸。

對於今後桑園管理，農藥施用及養蠶技術的教育，還有待於透過生產研究組織的加強，聘請技術人員擔任蠶農講師，加強訓練與教育，強化專業區功能。

檢討未來展望

〔回顧新民農場推廣栽桑面積能按照計畫提前完成，應歸功於農林廳、合作事業管理處、農復會、土地銀行（貸款配合）、南投縣政府、公所、農會等單位配合得宜，充分發揮團隊精神，及蠶業改良場技術人員配合新民場工作人員努力不懈，分赴桑園指導栽桑及桑園管理，並制定「栽桑養蠶工作月曆」，供蠶農作業參考，增加桑葉產量，有利於養蠶。

〔新民場專業區經過多次飼蠶經驗，一般成績雖能令人滿意，但每次飼蠶還有極少數蠶農鮮繭產量特別低。原因不外蠶室因陋就簡，桑園毗鄰其他作物區，其他農民施藥波及桑葉而蠶農不知，用波及農藥的桑葉飼蠶而發生中毒；另外，對於氣溫變化，部分蠶室因設備關係，無法做應變措施等都會影響蠶兒發育及產量。

〔為了配合今後專業區業務及自給自足獨立經營，新民農場應廣籌經費，增聘栽桑養蠶技術人員，加強技術輔導。

〔烘蠶機的籌購：依照新民農場三百多公頃面積，第一年養蠶，鮮繭產量已達三萬公斤，明（六四）年起預定增加蠶種八、七五〇張，每張平均鮮繭量以二〇公斤計算，可生產鮮繭達一七五、〇〇〇公斤。

對於這龐大蠶繭的出路，為求未雨綢繆，除線絲廠興建另案處理外，目前正由新民農場專案申請復興「烘繭機」謀求解決，本案是否可行，正由農復會慎重研辦中。