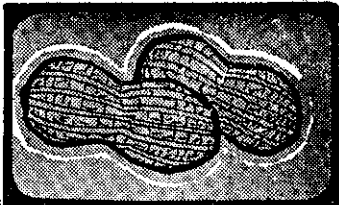
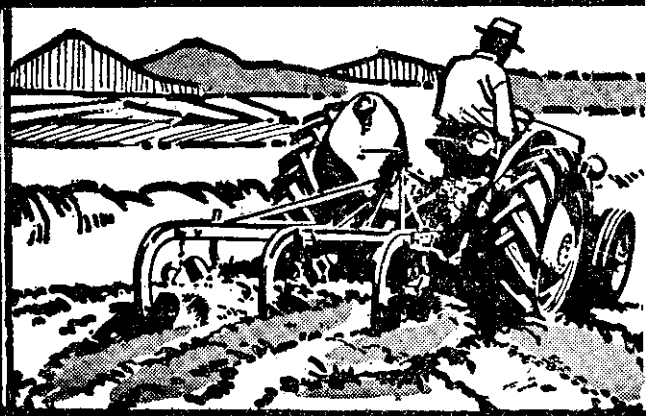


# 綜合技術栽培



## 第一期作：

### 主要稻病防治方法

邱坤元

要增產稻米，必須切實防治病虫害。

現在將一期水稻常見的數種病害，就發病原因、時期、病徵及防治方法，作簡要的介紹，希望能幫助各位農友對病害有所了解，並能提早預防。

#### 稻熱病

在本省的稻作中，稻熱病是屬於一種很普遍的病害，由秧苗期到成熟期，在一期作或二期作都能發生，會為害稻株全部，連根也不例外。所以這種病一旦發生，就很嚴重。

病徵：稻熱病種類很多，由於病害發生部位的不同，有不同的稱呼。

發生在秧苗幼葉上的稱苗稻熱病。

葉稻熱病是發生在葉片上，中央是灰白色，外圍是褐色，最外圍有一道黃環，整個呈紡錘形的病斑。

節稻熱病在稻節上出現，初期是黃色，後期呈黑色。

穗頸稻熱病是在稻穗主梗或小梗分枝上，出現淡褐色到暗褐色斑點，會有白穗的形成。

谷粒稻熱病，是谷粒表面形成灰色或暗褐色、圓形或長圓形病斑。

還有護穎稻熱病、枝梗稻熱病、葉舌稻熱病。稻熱病可以經種子傳染，為害稻苗，或是前一年遺留在田間的被害稻藥，也會傳染病害。

稻熱病在二五度C、濕度高的時候，或多肥、密植，或是氮肥施用過多，或日照不足，都容易誘發稻熱病。

#### 防治方法：

(一)選用抗病水稻品種，如台北三〇六號、新竹

五六號、台中在來一號、台中一八四號、台南五號等。

最好能跟各地區農業改良場聯繫，接受各場專家的指導選種。

(二)消毒種子，用醋酸苯乳劑、磷酸乙汞可濕性粉劑一、〇〇〇倍液，或保益米乘片劑、磷酸乙乘片劑，每片劑加水二公升，浸種二小時。

(三)注意田間的衛生，收割後收拾稻藥，或以火燒燬。

(四)本田發生稻熱病時，用可力松乳劑、喜樂松乳劑、保米黴素、嘉賜黴素等，一、〇〇〇倍液噴撒。

(五)空中大面積噴藥，可用嘉賜黴素粉劑，每公頃二五公斤。

(六)多用堆肥、沙石灰（矽酸石灰）。

#### 胡麻葉枯病

在氮肥、鉀肥缺乏時，或在保肥力較差的沙土，或是稻根腐敗以及土壤中氧氣不足時，都容易誘發水稻胡麻葉枯病。

胡麻葉枯病也常常跟其他水稻病害併發。

在台灣全省，由秧苗後期到稻谷成熟期，除了稻根外，水稻全株均會發病。

病徵：水稻胡麻葉枯病，主要發生在稻葉上，形成胡麻粒狀、橢圓形濃褐色斑點，斑點上有輪紋，最外面也是黃色圈環，以後斑點逐漸擴大，變呈黑褐色。

水稻胡麻葉枯病的傳染源，是在田間或田埂上所遺留的前一年被害的稻藥。

#### 防治方法：

(一)消毒種子，預防稻熱病所使用的種子消毒藥劑，對胡麻葉枯病同樣有效。

(二)多施堆肥、綠肥。

(三)採用木箱育苗，因為木箱育苗可以控制因子條件，增加秧苗的抗病力。

(四)氮肥不可缺乏，抽穗時如缺氮肥，應迅速加以補充，並多施鉀肥、沙石灰。

(5) 注意田間的清潔。

### 紋枯病

當氣溫上升到二八度C以上，差不多是一期稻作的後期，會出現紋枯病。隨着溫度的再上升，水稻被害情形更嚴重。

病徵：紋枯病在葉、穗上雖然也發生，但最主要的發病部位是稻株基部的葉鞘部分。

病斑初期如雲朵狀，顏色呈淺水狀暗綠色。擴大後中央部分淺綠色、淺褐色或灰白色，外面有深褐色的圈環。病斑由下向上擴大，稻葉由下位葉向上乾枯。

水稻被害以後，全株變軟弱，容易倒伏。在葉鞘間，有蜘蛛絲狀菌絲存在，可以看到小菌核。因為形成白穗，所以影響水稻產量大減。

紋枯病的傳染源為遺留在田間的被害株，或掉落在田間的菌核以及田邊被害的雜草。

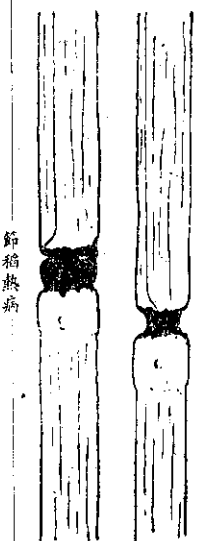
紋枯病在氮肥施用過多、氣溫較高、稻株種植過密時，容易發病。

#### 防治方法：

- (1) 首先將田間的稻科雜草，加以除掉。
- (2) 可以使用母紋可濕性粉劑一二、〇〇〇倍，益穗可濕性粉劑三、〇〇〇倍，滅紋乳劑、甲基硫代磷可濕性粉、甲基硫代磷酸可濕性粉二、五〇〇倍，鐵甲磷酸二、〇〇〇倍來噴撒。
- (3) 施肥時，鉀肥可酌量增加。

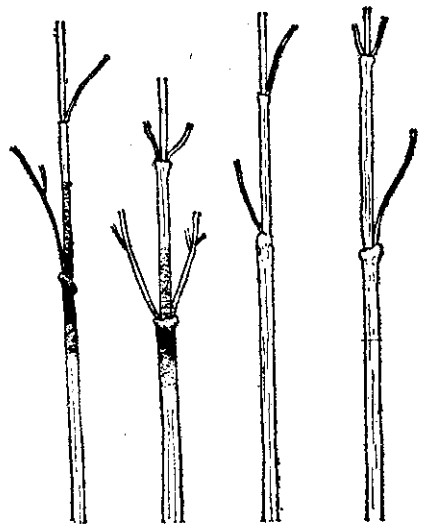
### 線虫白尖病

線虫白尖病是一種線虫所引起的病害，線虫對稻株的侵入，是從苗期到本田初期，而在分蘗或孕



節稻熱病

穗頭稻熱病(左)及長梗稻熱病(右)



穗期才呈現病徵。

病徵：線虫白尖病的病斑，普通是在心葉先端三五公分變色，呈淺黃褐到淺黃白色，健全部分的葉片較綠，最後病斑呈白色，葉尖呈燃紙狀。被害稻株稍低，葉身較窄較短，由被害株收穫的稻壳也較瘦小，會在較高的節處分蘗。

病原線虫是潛留在稻谷內越冬，第二年種子發芽時，侵入幼苗的生長點。這種線虫在水田、濕度較高、氮肥施用多的田地，為害較嚴重。

#### 防治方法：

- (1) 首先要徹底實施種子的消毒，如在五二~五三度C溫水，消毒十五分鐘，或先在冷水浸泡八~十二小時後，在五五度C溫水消毒十五分鐘。
- (2) 使用藥劑來消毒種子的方法很多，燻蒸水稻種子可用溴化甲烷，拌種可用巴拉松粉劑，浸種時可用一、〇〇〇倍氯化汞、烏斯普龍(可能將開放種子消毒用的水銀劑)，浸十二小時。
- (3) 應選用耐病性水稻品種。
- (4) 在木田發病時，可撒巴拉松粉劑、二溴氯丙烷乳劑。

### 黃萎病

病徵：當稻株、稻葉只變淺綠色到淺黃色，稻

株矮小、分蘗增多時，就是黃萎病為害的特徵。稻株被害後，稻穗呈現畸形，谷粒不飽滿。一期稻作多在孕穗期才呈現病徵，則宿根後再長出的稻株，病徵更加明顯。

黃萎病菌由被害水稻或雜草，藉浮塵子傳染。

#### 防治方法：

- (1) 最重要的防治方法，是用馬拉松殺死媒介昆虫黑尾浮塵子。
- (2) 發病地區在水稻收穫後，迅速翻犁稻田，將殘株深埋土中，以避免再生稻株成為傳染源。
- (3) 清除田邊的雜草。
- (4) 發現病株，應立刻拔除。

### 縞葉枯病

在本省不論一期、二期稻作，從幼株起到抽穗為止，均可能發生縞葉枯病。

病徵：如果幼株發病，則在幼葉的中肋變呈黃白色條斑，以後再長出的稻葉全呈黃白色，不展開而徒長，到後期這些被害葉會下垂而枯死。

被害稻株稍矮，分蘗減少。若到孕穗時才被害，在葉上只出現黃白色條斑，稻株雖不枯死，但不抽穗，或長出彎曲、不正常的稻穗，谷粒不飽滿。

被害株或田邊的被害雜草，藉蕪蕪飛虱傳播。一般情形下生長特別好的稻株，似乎比較容易發病。

#### 防治方法：

- (1) 注意殺虫，如噴撒馬拉松每公頃〇·七五公升，滅爾虱粉劑每公頃二五公升，繁米松液劑每公頃〇·六公升加水二·四公升，雙滅必虱每公頃一公斤，以驅殺飛虱。
- (2) 清除田邊雜草。
- (3) 拔除病株。
- (4) 栽培在來種水稻，比較抗病。

綜合上述數種水稻病害的防治方法，我們可以發現保持田間的清潔是一項共同的原則。收集並燒燬病株、病葉，效果很高，燒後的稻灰可當肥料，同時能消滅病原菌。這種火攻法雖看起來不科學，但是它的效果是絕對的、徹底的。