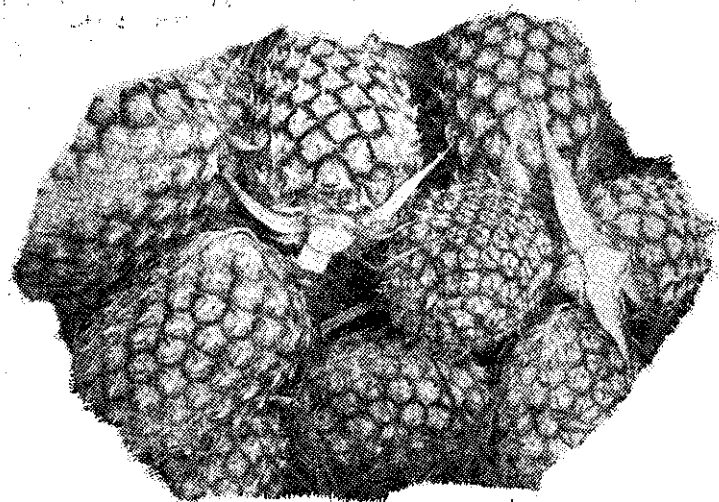


# 如何選擇

## 鳳梨園地？

邱秀雄



成熟的鳳梨（薛聰賢）

栽培鳳梨，必需依照鳳梨生育習性，選擇適當的園地，並妥善開整整理，然後種植。使鳳梨在優越的自然與人為的環境下生長，才能增加產量，提高品質，也才能達到減少生產成本，增加收益的目的。

俗語說：「好種也要好田，好田更要好整地」。也就是說在種植鳳梨前，慎重選擇理想土地，好好開整整地的意思。現將如何選擇園地，及整地主要條件說明如下：

### 慎重選擇園地

栽培鳳梨，選擇園地是否適宜，直接影響鳳梨生長、結實、品質、產量和生產成本，因此種植鳳梨選擇園地，除必須謹慎考慮氣溫、雨量、日照、風等自然環境因素外，土壤的通氣性，酸鹼性和排水問題也非常重要。

鳳梨是亞熱帶地方生長的作物，就生長而論，在本省中南部地區，除海埔新生地，水田地及高山寒冷地，不論山坡地或河床地，平地都可栽植鳳梨，東部地區中央山脈山麓地帶（除北向），無論海岸山脈、平地或老河床地、土壤呈微酸性反應都可無條件種植。現將選定鳳梨園地，應具備及注意條件說明如次：

(一)鳳梨為極好氣性的作物，如土壤通氣良好，鳳梨根可伸展至地下深處，植株生長極為旺盛，因此選擇種植鳳梨土壤，以排水良好PH五·六·五的沙質壤土或沙土為最佳，相反的，土壤容易固結，通氣不良及含錳、石灰過多，呈鹼性反應的土地，都不適宜栽培鳳梨。



生長良好的鳳梨園（胡珊）

別注意。

(二)鳳梨對於雨量的多少，因土質膨軟，雨水滲透，排水情形而異，以本省中南部地區年降雨量一、〇〇〇公厘以上二、五〇〇公厘以下，而且降雨日數全年平均分布的地區為最好。

(三)本省栽培鳳梨是開英種系統，對日照特別敏感，因此選定園地，必需有充分日照而無強風吹襲的地區。

(四)坡地要選南向，東南向或西南向的緩傾地，坡度十五度以下為佳，但最高不得超過三十度以上，並盡量避免北向、西北向、東北向的山坡地。

(五)平地應注意排水系統，對於窪地排水不良，停滯水及地下水高的地區，土壤通氣不良，會影響鳳梨根的生長，不宜選作鳳梨園。

(六)此外應盡量選擇交通方便，靠近公路、鐵路或可通牛車的地方，以免將來生產果徒增運費及運輸時發生碰傷，影響鳳梨品質。

### 開整整地除雜草

園地選定後，在種植前，應清除園地，將雜木

連頭掘起，對於宿根性或容易繁殖的雜草，應集中燒毀，其他雜草可留供種植後作覆蓋材料，但雜草與石礫一起堆積，易成螞蟻巢穴，也是萎凋病發生的誘因，務必多加注意。

園地清除後，應即依照地勢並考慮將來生果搬運方便，決定道路及畫區。平地或緩傾地，可用牛犁或曳引機犁翻土壤，再縱橫耙平並細碎土壤，坡度較大的土地，宜先設施水土保持，再用人工挖掘後將土地細碎好。

又鳳梨為好氣性作物，平坦而會停滯水的園地，對生長極為有害，因此，應在畦的適當長度處切斷，設置小排水溝，園地周圍或園地大的，在一定距離設置深而完善的排水溝，小排水溝以每五、十公尺造設一條為宜，以免雨期積水過久而發生萎凋，必須加以注意。開墾整地應注意事項如次：

(一)鳳梨是長期作物，而且根部發育與通氣好壞影響極大，所以開墾時不論平地或坡地，深耕須達一·二公尺以上至一·五公尺，尤以粘質土壤深耕更為重要。

(二)開墾時期最好在預定種植六個月前開始（八、九月種植的，同年三、四月開墾，三、四月種植的，前一年九、十月間開墾）並種植一次綠肥，以整地時翻入土中，增加有機質培養地力。



鳳梨香甜好吃（胡珊）

(三)開墾時除石頭、樹根檢出外，對惡性雜草，如枯骨草、土香、茅草、竹仔草等應連根掘起，搬出園外燒毀。

(四)廢耕園的老株，最好切成碎片後埋入土中，增加土壤有機質，但如切碎困難，應集中引火燒毀，切勿堆置園邊，以防病蟲蔓延。

(五)整地時應切實細碎土壤，及澈底檢出留存園中的惡性雜草。

(六)整地最好在種植前一五、三〇天內完成，但降雨後或土壤過濕時切忌施工。

(七)種植綠肥，須將綠肥完全翻入土中，施用堆肥，須充分與土壤拌和。

(八)種植前施用基肥，可用鋤鉞於行間中開一淺溝放入，惟應注意基肥盡可能散開，使與土壤充分混和。基肥施用不宜過早，以防雜草繁茂或降雨而流失，因此基肥限於種植前施用。

### 注意水土保持

土壤是一切植物生長的基礎，種植鳳梨如果忽略鳳梨園的水土保持，不但表土容易被冲刷流失，而且影響鳳梨生長和產量，嚴重時甚至園地只剩礫石，無法再種任何農作物，損失是無法估計的。

如何設施水土保持，要看園地情形而定。有水關水土保持技術，可請農牧局當地工作站，或台灣鳳梨事業改進委員會農務處各地原料區協助解決。

為使果農明了起見，現將水土保持方法說明如下，以供參考。

(1)坡度在二十度以下的緩傾斜地，應分段構築改良山邊溝，並沿等高線之角密植，畦間與行間應鋪草覆蓋，（每公頃約用一萬五千公

斤稻草，其他蘆葉，香茅草等均均可，如覆蓋材料不夠，至少應將行間覆蓋，每公頃需乾稻草七千公斤）。

(2)坡度二十度以上的陡峻地，



除草（胡珊）

應築成內傾斜階段，階段的寬度需看坡度大小而定，但必須沿等高線構築。

(3)安全排水溝（自上而下），宜利用草地，林地或用卵石砌成排水溝，如無卵石，可將溝底及溝的兩邊種植草皮坡，坡度較陡，水量較大時，需做跌水工程，以策安全。

(4)如園地頂上有其他土地的水，排入鳳梨園時，應在頂端挖築截洩溝，不使水流入鳳梨園內，造成沖蝕。

鳳梨生產，常受到人類所不能控制的自然因子的影響，使產量和品質未能達到預期的理想，因此在種植鳳梨前，就應該注意選擇園地，並輔以人力好好開墾整地，才能避免功虧一簣，俗語說：「好的開始，是成功的一半」，怎能不注意選擇園地與開墾整地的工作。