

—專業區—

復興鄉養豬村

●溫錦海●

復興鄉的「坡地農牧綜合經營養豬專業區」位於大漢溪南岸的溪口台地，隸屬於復興鄉擇仁村，海拔四〇〇餘公尺，背山環水，座南朝北。分上、下台地，農業戶數七〇餘戶，可耕作坡地三〇餘公頃。上台地有豬舍九棟，下台地有一棟，構築簡易而明朗。

山胞輔導

六十二年加速計畫第一期，本區在民政廳策動下，被納入農牧局山坡地農牧綜合經營養豬專業區計畫。創設目的在於輔導山胞創業立業，改善山胞生活，繁榮山地經濟。

六十二年五月中，經各工作單元協調，將公共設施、豬舍與建山復興鄉公所執行，飼料供應由復興鄉農會負責，長短期資金貸放、仔豬供應、保險、運銷等委由大溪鎮農會辦理。

首遭困難

六十二年第一期坡地養豬計畫，興建豬舍，因建材猛漲，雖採用最廉價的竹木建材，但長期貸款

加上每戶一萬元補助款都動用，仍無法完成。六十三年二月中，請大溪鎮農會，由信用部統一農貸項下，貸給各戶七、〇〇〇元。再由農民種植相等於七、〇〇〇元的自給飼料，暫由各戶短期飼料貸款提出七、〇〇〇元償還大溪鎮農會，豬舍終於順利完成。

一流設計

公共設施經費一五萬元，除電力及新闢二〇〇公尺的農路外，給水公共設施是本區一項成功的設計。

執行單位——復興鄉公所遠從二、四九四公尺的溪口台——水源池，構築簡易的擋水設施，埋設導水管，將自來水導入台地派出所右側的大水塔，各豬舍需要的水使源源不斷的供給。

專人服務

本區於六十三年四月進豬較多，這些洋種豬初到復興鄉，水土不服，不是赤痢就是肺炎。把大溪鎮農會的蕭獸醫整得焦頭爛額。

溪口台地遠離大溪鎮三一·八公里，山路崎嶇，路程艱險。大溪鎮農會保險部本身也有二千餘頭的豬需要照顧，加上一個自營的種畜場，二個獸醫實在忙不過來。

各單位目睹這種困難情況，六十三年六月初由農林廳遴派本鄉青年陳松明君，担任本區的特別護士。同時復興鄉農會醫療器材奇缺，也在各單位的反應下，在六十四年初由農林廳畜政單位，特別補助一批器材經費。

最佳理賠

大溪鎮農會保險部對本區豬的承保方式異於他區：經由農會選購的仔豬，送到豬舍就開始承保。本質衰弱的，農會提供健康的豬隻給予更換。

第一期所進的豬計五五七頭，承保至肉豬出售後統計，保費收入總計二〇、七七〇元，死亡賠償九、三〇〇元，醫療賠償一一、五三七元。農會獸

醫人員的新津、差旅費不包括在內，折算還虧損六元，農會盡量做了合理的賠償。

運費免除

飼料剛開始供應時，由於承包省農會台北飼料廠的托運商，遠從台北繞着崎嶇危險的山路送到農會，再繞一〇公里的碎石山路送到專業區，每公噸須由農民補貼二〇〇元的超程運費。

經過多次聯絡，每公噸降到一〇〇元，至六十二年七月又降到補貼六〇元。應付補貼費，復興鄉農會願從應得手續費中補助農民，養豬戶終於也像平地養豬專業區，一樣得到不花運費的飼料。



—豬舍

消除穢亂

山地的蚊蠅，從沒見過那麼新鮮白嫩的洋種豬。自進豬後，蒼蠅、蚊子日夜騷擾不休，致使豬的情緒難以安寧，農民又惜又怒，也無可奈何。

用藥後確也緩和一陣子，不過，後來反而變本加厲的侵襲，數目也更多。最後大溪鎮農會協助各戶購買兩架捕蚊燈，使用效果據說不錯。

在上台地密集的六、七戶，進豬一段時間後，肥水庫儲滿了水肥，溢出排水溝，流向台下地，一些鄰近的農戶頗有微言。

下台地可耕面積比上台地寬廣，石門水庫管理局有意資助農民，在下台地興建大型備肥槽，供灌溉農田用，溢出時再導入石門水庫。因部分農民未

能接納，終仍由管理局補助了九八包水泥供農民修築排水溝，把溢出的水肥導入大漢溪。

企業經營

政府創設專業區的目的，就是要使小農經營企業化。本區戶數雖不多，但確能接受輔導，從建材採購到毛豬銷售等，完全聽從輔導人員的指導與安排，採取一致行動。

種母豬、仔肉豬的選購，計八五七頭，完全透過縣政府及大溪鎮農會。飼料供應，約二七七公噸，完全透過復興及大溪農會提供，而且一律是計畫指定的「台農牌」。毛豬銷售，近期中已銷售四〇〇餘頭，共得價款一九五萬餘元，也完全透過大溪鎮農會在地銷售及共同運銷。

果實芬芳

本區實際推動至今約一年半，第一批進的仔肉豬早在去年十一月間銷售，第二批進的仔豬又到出售階段，種母豬也陸續的生產。

根據統計，受胎率高達七二%。截至六十三年十二月三十一日止。總收益三、六〇三、四八六元。成本總支出三、二二一、六四四元。折算淨利三八一、八四二三元。

短短的一年多就給每個農戶增加了三八、一八四元的財富，給平靜的山地平添了經濟的帶動，與深刻的鼓舞作用。

功於輔導

一個計畫的成功不是偶然，農民也有胆怯、失望、抱怨的時刻。若不是各輔導人員能及時安慰、鼓勵，今天專業區的情形，可能就大不相同了。

(一) 品種繁殖改良場，能有今日優良的繁殖率，主要是大溪鎮農會，把本場優良的種公豬，以換肉豬的方式調了過去。當然種母豬的補助選購上，縣政府、鎮農會有關人員確實花了不少苦心。

(二) 飼料供應，免不了有時會供應不濟，在班長或復興鄉農會的要求下，大溪鎮農會毫不推托的把

庫存的飼料，一車一車的送過來。

(三) 仔豬生產良好，豬舍不易容納，也碍於飼料資金有限，不允許超養的情況下，鎮農會只好調出來售給本鎮的專業區農戶，才排除了困難。

(四) 一期飼料貸款，雖提高到一一八、〇〇〇元，但實際是不夠的。復興鄉農會缺信用、保險兩部，大溪鎮農會雖有能力援助，但又碍於法規。幸而省農會了解本區的苦衷，延到豬出售後再收款。大溪鎮農會雖碍於法規，也曾數度暫墊支票款。

(五) 六十三年十月毛豬本已暴漲，忽然牌價回跌。本區毛豬在大溪鎮農會安排下，高價的在地銷售部分，餘一百多頭透過各方面的聯絡，在最艱苦的情況下撥出了二台，安排在十一月初運出。

未來展望

坡地養豬專業區，是政府加添推行農村經濟建設一項重要的措施。溪口台養豬專業區，在全省坡地上是一個點的示範性，農民也確實的把握坡地農牧綜合經營的要義。

今後當再加強於雜糧、果樹的配合，同時勸導下台地農民，接受石門水庫管理局興建大肥水庫的建議，本區農牧綜合經營型態將更完美。

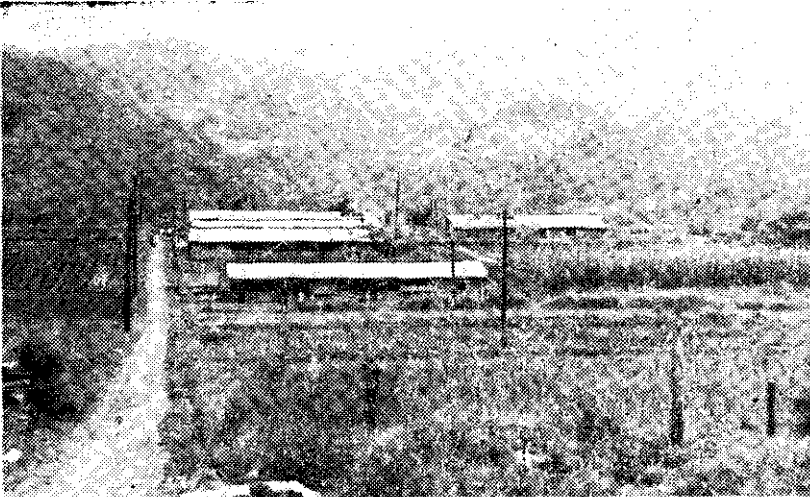
復興鄉的氣溫最高三三度，最低一〇度，年平均溫度二一·五度，層山環繞，不受季節風影響，頗適合畜牧事業的推展。

在轄區內沿北橫公路的三民、霞云坪、羅浮、義盛到拉馬公路的溪口台、奎輝、長興等台地都合畜牧推廣，初步調查，熱心於養豬的有五〇名，養肉牛的有十名。

上列地區在同一個交通線上，公所及農會都有信心，合力把畜牧事業在復興鄉壯大起來，以加速山地經濟建設及坡地改良。

對本區的擴大，希望主管單位計畫輔導復興鄉農會創辦信用、保險部，那麼有關專業區一些醫療及資金週轉的困難，便可迎刃而解。

最後，讓我們誠心的祝福：這些熱心又克苦耐勞的山胞與鄉農會的心願能實現。在此對參與本計畫所有的工作同仁，與協助單位致最大的敬意。



復興鄉坡地