

# 蘆筍產銷平衡 提高栽培收益

• 陳益裕專訪 •



採收

化縣二林、芳苑等地都是大規模的栽培區，台南地區也栽培了很多。

蘆筍性喜肥沃之地，特別是表土深厚，比較輕鬆的沙質壤土。

台南縣境有幾條小溪流，八掌溪、急水溪、將軍溪、曾文溪等，流域經過的鄉鎮，如塩水、學甲、北門、將軍、安定、善化、西港，都是大案的產地。利用河床地來種植，也許氣候適合，只要妥善管理，嫩莖伸長迅速，品質都不錯。農友們把它當作副業經營，遇到箱價好的時候，更可增加收益。

## 避免缺株的現象

開施肥溝，撒布腐熟的堆厩肥，以及複合肥料類，充當基肥，然後再加覆土。

一位郭姓的農友說：「肥培非常重要，肥培工作做得好，蘆筍發育良好，生長茁壯。」

目前箱園裡栽培的品種，是美國加州大學七一號。據農友說這種植株生長很好，嫩莖粗大，上端大小平均，形態優美，很適合工廠加工製罐。

跨過曾文溪，有一座西港大橋，剛剛新建不久，風光美麗。就在橋底邊，碰到一位黃仙景農友，他栽種蘆筍已多年了。他過去曾做過示範園，接受台南區農業改良場的技术指導，所以對蘆筍栽培經驗相當豐富。

他跟老伴、媳婦也正忙着搬運堆肥，請他停下來談幾句，他說：他的一分地每年有一千斤的收量，成績很好。很多想嘗試種蘆筍的人來請教他，他都樂意提供經驗。

黃農友又說：「植株選擇很要緊，株高七〇公分左右，節間要長，地下莖粗大，而且根羣發達，分蘖枝粗點較好，多準備些，認真挑選良好的，將來嫩莖生產能力較壯。」

「密植好呢？或疏植好？」問了他，他比手畫腳的，量量行距大概在一·五公尺，株距五〇公分左右。

而且說適當的栽植深度，對於嫩莖的形成很有利，不能過深，過深將影響嫩莖的出土，所以培土方面，應避免過高，看看植株生長情形，逐次酌量做培土工作，使植株不致倒伏為原則。

最重要的是，定植後至第一次採收嫩莖的這段期間，為求植株發育旺盛，促進儲藏根發展，須按月施用追肥。如發現莖葉過於繁茂時，細小部分應適度剪除，以免水分蒸發加劇，養分消耗過度。

黃農友還說：「蘆筍園不要有缺株現象，所以植株培育特別要費點心力，而且，初次採收嫩莖時，由於根盤（即儲藏根）未發展穩固，切忌用手採取，以免動搖根盤，嚴重妨害植株生長。」

這幾年來，栽培蘆筍的農友，感想都還不錯，認定要比一般作物來得有利可圖。因為採收蘆筍嫩莖，送廠加工製罐，銷售歐美市場，很受歡迎，與鳳梨、洋菇一樣，是替國家賺取外匯的重要經濟作物。

今年度，白蘆筍罐頭計畫生產日標，國貿局邀請有關單位商定為十萬公噸，共三七九萬五千箱。省農林廳也決定原料收購價格，每公斤新台幣十八·五元，從四月一日開始。目前已經進入採收時期了，產地農友們，又得一番忙碌，忙碌中却也帶有幾分的歡樂、喜氣。

## 主要分布河床地

本省蘆筍主要分布在海岸地帶及一些沖積河床地。論面積，高雄縣林園、雲林縣虎尾、崙背、彰

## 曾文溪畔 筍農忙碌

前些日子我到過曾文溪畔，看一看蜿蜒空曠的蘆筍園，藍天白雲下，不少農友忙着工作。陪同前往的西港鄉農會農事指導員劉先生告訴我：

「蘆筍經過冬眠後，春天來到，大家就忙着整理田園了。」

也就是把地面上的莖葉全部刈除，讓它萌出新芽，再留母莖，大家準備採收的是白蘆筍。

此地箱園，多半是四、五年的宿根栽培，有的單作，有的與西瓜、甘薯、向日葵等實施間作。在這大好的春光，趕緊剷除地上部，並在畦的兩旁犁

## 認真照顧工作

蘆筍是多年生的作物，一年中有春、夏、秋三次的生產季節，爲了維持生長勢，必須長期加意照顧、管理。

究竟如何照顧管理呢？曾文溪畔的農友，說起來也很有道理：

母莖要留得好，選三、四枝比較健全的母莖就夠了。過多的話，儲藏根的養分爲之消耗，過少，地上部分行使光合作用，製造養分不足，以培育地下嫩莖的形成和鱗芽的產生、伸長與肥大。

施肥要認真，蘆筍對肥分的吸收量大，靠肥分孕育嫩莖的生長。堆肥固然不可缺，化肥方面更需要補給充足，特別是採收期應每隔二、三星期間施追肥。

培土必須適當，這是栽培上重要的作業。通常要看株際泥土情形，利用齒耙或鋤頭修整畦面，厚度約一八、二〇公分。太厚會影響嫩莖的突出及伸長速度，過低則影響嫩莖伸長長度不夠，不符合規格。

灌溉要適度，土壤乾燥時，嫩莖質量都很差，先端易扁小而呈頸狀，外觀不好。所以乾旱季節，應隨時注意灌溉，保持適度濕潤，時間最好在傍晚，因爲地溫下降，根部的呼吸速度慢，這時候灌水可免根部發生窒息現象。

另外有一位林橋華農友，他體會到一點，說蘆筍「喜濕忌澆」，土壤裡如果水分停滯太久，根部會腐爛的。所以在嘉南地區，夏天如果繼續下雨時，更應注意田間的排水。

## 清晨採收十分辛苦

現在南部蘆筍園已陸續在採收了，這是一件辛勞的工作。尤其白蘆筍，顧慮嫩莖出土一受日光而影響品質起見，必須在每天早晨天亮時，就得往筍園裡跑。

到過學甲、塩水、將軍、北門幾個地方，接觸到的農友都有這樣的感想。可是在北門筏子頭，一

位涂阿財說的很好聽：

「辛苦雖然辛苦，採收嫩莖可以見錢，爲錢而忙，沒什麼關係。」

北門地區的筍園，靠近海邊，由於風吹得很大，光靠農路的防風林還是不夠，有些人還在田園四周，種些蘆葦草類，用以抵擋，煞費苦心，而且筍園離家又很遠，採收時，來回奔跑，要比其它地方辛苦得多。

栽種蘆筍人家，由於本身人手不足，採收時候一定要雇工幫忙。將軍鄉一位吳清音農友說：「雇工要老手，做起來比較快，如不熟練的人，運用採收刀，切取不當，常傷害到其他正在發育伸長的嫩莖，影響產量很大。」

學甲鎮一位楊文祥農友，則提到嫩莖挖取後，再覆土的方法，說是：「掘出的濕土先覆蓋後，再添上表層的乾土，用手略加壓實，以免透光，影響翌日所產生的嫩莖。因爲蘆筍變了顏色，就失去商品價值。」

## 加工原料質量並重

蘆筍生產，重視品質，合於加工用的嫩莖，要求保持新鮮度，以最快的速度，送到檢收站去，因此箱農必須趕趕時間。

西港鄉農會一位參與檢收工作的黃先生，他強調品質好的重要性。

他說政府要求農會，一定要按照規定的規格辦理收購工作，他們都希望農友們能夠信賴農會，跟農會工作人員合作。例如：

「採收後的嫩莖，要自動自發的調理好，然後再送交檢收站。」

換句話說，送上檢收站的就是合格品，那些莖莖大小，太大或畸形不整齊的，以及筍尖帶色等不合格的，應自行淘汰，否則事先沒調理好，或過於含糊的，選得讓檢收人員一一選檢，費了許多時間，影響檢收工作和進度，耽誤大家等候的時間，總是不好的。」

省農林廳也促請大家講究栽培技術，重視品質

，不要無計畫地生產，農友們自應配合、合作。

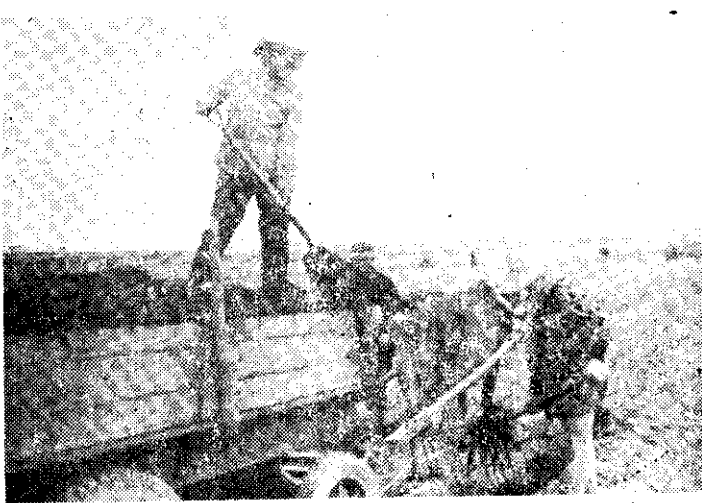
## 維持產銷平衡

很多農友都希望今年蘆筍外銷情形看好，讓大

家生產興趣鼓舞起來，以獲得更多的收益。對今年收購價格每公斤訂爲十八元五角，一般農友都表示希望產銷能平衡。在將軍鄉農會裡，聽到一位先生這樣解釋：

「有個合理的利潤就行了。如果大家一窩蜂競相種植，面積多了，生產過剩，遭受滯銷，殺價的結果，反而無利可圖。」

另有一位戴平和農友也說：「政府訂定合理的收購價格，又不無計畫的鼓勵種植，力求產銷平衡，才能提高蘆筍的收益。」



肥堆撒布園筍