



雨都山水秀

雨經常淅淅瀝瀝的下着，這就是我們家鄉的特色，所以有「雨都」之稱。

雖然有些外地人厭惡着，咒罵這是什麼鬼天氣。然而，從小我就生長在這多雨的基隆，喜歡在饒富詩意的細雨中漫步，更喜愛窗外點點濛濛的雨景，令人有無限懷舊之情。

故鄉的周圍，高山壯麗，仰望之餘，使人有一種無比的豐盈與堅實的感受。

中正公園裡，豎着觀音菩薩的塑像，遠遠望去，就像活生生的白衣觀音，高聳雲端，守護着大千世界裡的芸芸衆生。

水靜靜地流着，讓人有種安祥的感覺。那寬闊深沉的基隆港，終年停泊着各國的船，遊客不絕，好生熱鬧。

每見港都口外的萬頃碧波上，白帆點點，在藍天白雲和落日餘暉中，如詩似畫。鍾靈毓秀之境，誰說不是山水游樂勝地？（基隆市七堵區鶯歌里一六四號許文裕）

柳橋美景

埔心鄉東臨員林，西接溪湖，北依大村，南傍永靖，是一個標準的田野山莊。

鄉內沒有險峻山嶺，公路貫穿中心地帶，雙目所見，綠野平曠，一望無際。村舍人家，點綴得韻味十足。翠綠的果樹，豐碩的果子，如今正是滿園春色，引

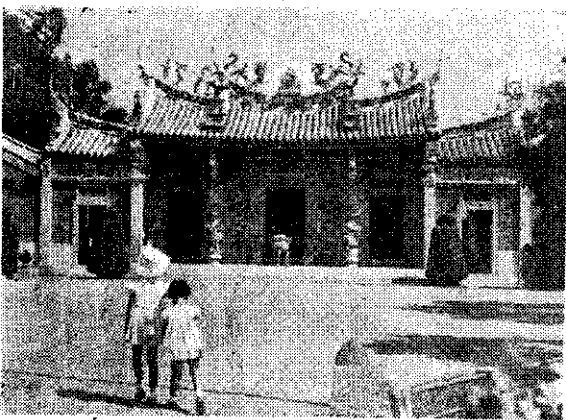
人入勝。

遠處茂密竹林，搖曳生姿。枝桠上鳥啼輕脆，更喚起心底共鳴。偶爾候鳥陣陣飛過，兒童們也細數天空的雲朵，好一幅詩情畫意的田園美景。

鄉村幽美岑寂，孕育了村民純樸的個性。每逢閒暇，村前蜿蜒水堤上，成了村民散心的去處。翠堤成行，綠柳夾岸，碧波引浪，多令人神往。尤其在斜陽細雨的天氣，曲徑迂迴，泛舟其上，真是別有一番滋味。

難怪它成爲彰化縣著名的八景之一——柳橋遠眺。

清新的空氣，和青蔥悅目的綠野，予人以一種生命躍動的喜悅。經過多年努力，家鄉已步入現代化社區行列。如果想尋找那份寧靜和清幽，不妨到柳橋附近武聖宮一游吧！（埔心鄉埔心國小張仁川）



埔心鄉柳橋武聖宮（張仁川）

湖綠田桑滄海

鍾明郎 號56路中山鎮埔里

滄海可以變成桑田，數萬年前或數十萬年前，埔里原來是個大湖，當海潮退後，才漸成今日的盆地。

眉溪（烏溪上游）流着烏黑的細沙，四周高山上雨時，挾帶有機質的泥沙流下，沖積形成今天肥沃的埔里盆地。

雖然大湖之說，未見史冊，但是先民稱埔里爲綠湖，是事實。

雖然我們都未曾看到那個大湖，但是你若到四周高山上往下眺望，就可看到海潮退後的一片綠湖，如今依然微波蕩漾。原來那是萬頃田疇，稻穗如浪，我的家，就在這綠水微波之間。

綠湖四周的坡地，散布着果園與竹林，上面種着柑桔、柳丁、枇杷、荔枝、梨、桃、李、梅、香蕉、鳳梨、葡萄、甘蔗、芒果、龍眼等水果，可說應有盡有，埔里也因而被稱爲山產集散地。

同時更因爲種花很多，因此，這兒出產了聞名世界的奇異胡蝶，埔里也因而成爲目前世界最大的胡蝶生產中心。

今日埔里仍然商業鼎盛，綠湖依然欣欣向榮，山明水秀之鄉，遊客絡繹不絕。

豐年社 代訂期刊

台灣花卉

（台灣區花卉發展協會發行）

• 爸爸的副業必讀

• 媽媽美化家庭的恩物

• 學生們優良課外讀物

每本15元 • 全年150元

郵政畫撥儲金5930號 豐年社