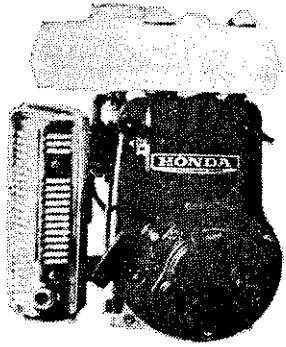


HONDA

本田技研株式會社出品

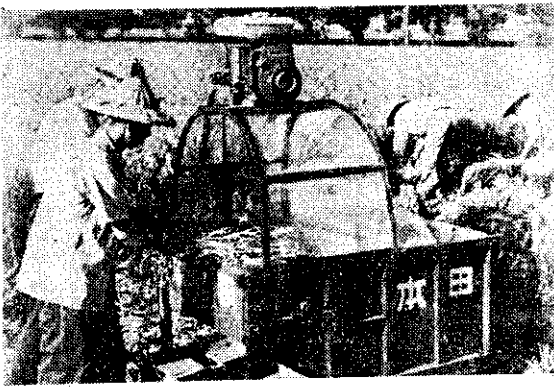
原裝



進口



本田引擎



規格

	G 50	G 65
引擎型式	空冷四衝程	空冷四衝程
總排氣量	187c.c.	240c.c.
馬力	5HP(馬力)	6.8HP(馬力)
引擎重量	19公斤	28公斤
燃料箱容量	3.5公升	6公升
潤滑油容量	0.6公升	0.8公升

- ◇使用輕便，發動簡單，老幼皆可使用。
- ◇用途廣泛，可供抽水機、脫谷機、噴霧機、遊艇運輸等各種機械之動力裝置使用。

※徵求經銷商

豐達行

台北市博愛路26號
電話：3317251-4

慢增加，縱使全部輸往日本，還是不致有嚴重的生產過剩問題。

(2) 中程趨勢：五、七年後，各產地的泡桐都將產應市，尤以巴西一國，年產量就達二百餘萬立方公尺。如日本以外的國家仍不需用桐材，那麼，生產量幾乎是消費量的二十倍，日本市場一定大亂，材價一定暴跌。

(3) 遠程趨勢：桐材充斥市場，材價跌落後，日本桐材的用途擴大，消費量可能增加三倍（年約五十萬立方公尺），同時期望歐美、巴西、台灣等，也能發展桐材的加工利用。

果真這樣，桐材就成為世界性的木材，但在這種情形下，桐材需求回復正常，約需幾年？得看各國對桐材利用的努力及發展情形，現在難作預測。

上面所談是「量」的產銷問題。

另外，因為桐材主要用於家具、樂器、合板、裝飾等高級用途，所以桐材的「質」影響商品價值很大。

及早謀求對策

一般來講，泡桐材質與樹種有關，而同一樹種，栽培在寒冷地區的，生長較慢，年輪分明，木材强度高，光澤、材色等也較美觀；又伐採樹齡愈高的，材質愈好。相反的，栽培在溫暖地區或樹齡幼的，材質較劣。現舉實際資料以供參考。

例如同為「台灣泡桐」，生產在台灣及巴拉圭的材質中等，產自巴西的材質最劣。

據熊倉氏去年八月，調查日本國內的反映結果，認為：日本會津桐一二〇分，日本南部桐一〇〇分，日產台灣泡桐八〇分，台產泡桐七〇分，

巴拉圭產台灣泡桐七〇分，巴西產台灣泡桐五〇、六〇分。

台灣產泡桐材在日本市場所獲評價不不理想，固由於年輪不顯明，外觀遜色，而且多為幼齡小徑木，以油桐代用的也不少，當然會影響台灣產桐材的商譽與評價，這點希望業界能及時改善。

今後桐材在國際市場上的競爭將逐年轉劇，尤以五、六年後，巴西將有驚人的產量應市，無疑是台灣桐材的最大競爭對手。俗話說「知彼知己，百戰百勝」，我們必須先了解巴西桐材的優點、缺點及成本問題。

巴西桐材的優點是木材長大，可供為建築用，原木端直，無節疤也無虫孔，製材利用率高。價格較廉，可拓展用途。

巴西桐材的缺點是年輪太寬，材

色太淡，沒有泡桐特有光澤及花紋的美感。材質太軟，尤以邊材易爛、易蛀。吸濕性太強，伸縮率大，用途受限制。原木乾燥，不易製成薄片，且薄片易裂，使用接著劑更易變色。

日本加工業界認為，巴西桐材作衣廚時，宜作側板、底板等看不見的地方，但不適於高級品。

再說運費，因為木材為龐然大物，運費占成本的比率頗高。一九七四年下半年，基隆港至日本的木材海運費，每立方公尺為十二美元。巴西港口至日本的運費為六十八美元。兩地運費差距竟達五十六美元，而且巴西地方大，木材生產地至港口的運費也需數十美元。因此巴西向日本輸出桐材，在地理上很不利。將來除選高價的大徑木輸往日本外，並須努力開發國內及歐美市場。