

訪黃清海農友

談專業化育苗成功的要領

王明茂

爲使稻作生產成本降低，政府曾不斷推廣使用插秧機，但經統計，截止去（六三）年底，全省才推廣動力插秧機數量不滿三、〇〇〇台，究其原因除插秧機售價高，使用時間短暫外，最使農友畏縮的是對箱苗培育未具信心。

爲此農林廳乃策畫獎勵熱心農友或農民團體，設置水稻專業化育苗中心，代替購買動力插秧機農民育苗。到今年一期作全省已設置四一處之多，而每處育苗中心依規定，每期作至

少需供應一〇〇公頃機械插秧苗，可見設立育苗中心對加速插秧機械化推進幫助很大。

目前全省已設置育苗中心的分佈，以高屏地區最多，占一五處，其中以九如鄉專業化育苗中心經營最爲成功。該中心於民國六十二年十月設置，自六十二年一期作開始供應機械插秧用秧苗，首次育苗量已高達一六〇公頃。

本年一期作已擴展達二二五公頃之多。由此可見其育苗量逐期擴大，必然有其特殊經營要領，因此我特地前往採訪該中心經營者黃清海農友，談談他經營專業化育苗中心成功的訣竅，並一分述於後，以供其他育苗中心經營之參考。

兄弟團結·資金雄厚·力量無窮

黃農友家世代務農，他排行老三，兄弟三人都已長大成年，全家人口計一九人，雖能可貴的生活在一起，過着大家庭樂趣。大

哥任教職，二哥與他自小學畢業後就下田耕種。現擁有水田面積三·六公頃。爲使耕種技術能追隨現代化起見，在他的姪子們中就有二位讀農校畢業。經營育苗中心最重要的是各項設施齊全，而設備必要有資金才行，黃農友因兄弟團結，才不愁拿錢來投資。

據他說，在新設立時，爲建築儲藏室、辦公室、操作場、木箱、及其他什項器材等，竟然耗資高達三三萬元。二期作爲了增加育苗量，又釘製木箱，買了遮陰用尼龍沙網及八號鉛線等，又用去一萬多元。

本年一期作，爲使綠化場集中起見，再向別人購地面積爲〇·一八公頃，連填土在內，共花了一三萬元，可見黃農友是因兄弟團結，給了他無畏的精神，才無所顧忌安心去籌畫經營，奠定了成功的開始。

重視組織：記得九如育苗中心未設立時，當地農友對插秧機使用毫無信心，黃農友曾帶領當地農事研究班員及較爲知己好友，一同到最先辦理水稻栽培一貫作業機械化實驗區（潮州鎮四卷里）去參觀。

眼見該地專業化育苗中心所培育強壯秧苗及機械插秧水稻良好發育情形，更燃起他們的興趣，後來才決議由黃農友來經營育苗中心，並由隨同參觀者購買插秧機九台，從民國六三年一期作起開始率先推行。想不到旗開得勝，秧苗育得很成功，機械插秧省工又增產。接着當年二期作，再吸收當地及近鄰篤農家，又增購一五台動力插秧機。

今年一期作，附近農友也跟隨着買下插秧機一一台。有了足夠插秧機

時，秧苗需要迫切，因此育苗數量逐漸增加。

中心設施齊全。位置適中：欲往九如育苗中心乘坐屏東客運往屏東里港線在中途之後庄站下車，然後步行約一〇分鐘即可到達，該中心處於九如鄉後庄入口，交通極爲便利，目標顯明，以大卡車或三輪機車運秧均不成問題。

據黃農友說，中心在設立時即投資三三萬元，可見擁有夠寬大操作場、儲藏室、辦公室、浸消毒池、選種池及綠化場等，單育苗用木箱就有三萬多個。除此之外，爲了節省勞工，採用撒播機及土壤粉碎機。

同時，爲使育秧供水不成問題，特地裝設專用抽水機。且爲預防停電不使供水短缺還建築一坐水塔，另備有塑膠布及尼龍沙網等，以利用在秧苗綠化期分別供保溫與遮陰雨之用。

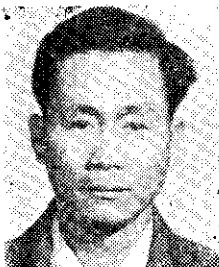
在所有設施中，有兩項可能其他中心所沒有的，即黃農友近期中擬擴建床土儲藏室，因南部地區二期作育秧時常遭遇床土淋濕，易阻得育苗工作。

並釘製「承放苗箱撒水架」，其形狀有如鐵軌與枕木，功用在使用木箱播種後可平放於木架上，否則一般把木箱排在地面不平時，經澆水後易使床土厚薄不一，甚至於使種子不均現象。同時

又可促使箱內水分盡早滴乾，有利堆箱工作進行。（未完續）



動力插秧機



黃清海農友