

要聞簡報



蔣院長到屏東

視察水稻生產

行政院長蔣經國六月十四日到屏東縣視察稻作生產情形，他對屏東地區一期稻作豐收表示欣慰，並指示縣政府以全力進行三期稻作試種的計畫。

蔣院長會到內埔農會參觀，發現倉庫爆滿，甚至連走廊，以及三合板搭建的臨時倉庫，也堆滿了稻谷。

蔣院長指示解決糧倉爆滿問題的原則，在治標方面，要將現有的存谷碾成白米，因為若干臨時倉庫過於簡陋，颱風季節又將來臨，稻谷存放其中並不安全。

另外，農復會宜盡速協調有關單位興建機械操作的現代化大型倉庫，以供備糧。

汽水瓶爆炸

易傷害眼睛

汽水瓶爆炸傷害眼部，大部分為開瓶方法錯誤造成。所以三軍總醫院醫師呼籲改良裝瓶方法，注意汽水瓶的檢驗，以避免意外。

目前一般人開汽水的方法如下：(一)用開瓶器開啓。(二)將瓶蓋嵌於桌面邊緣時用手掌拍擊。(三)利用抽繩把手間的空隙開啓。(四)用牙齒咬開。(五)用筷子咬開。(六)利用汽車門鎖舌開啓。除用開瓶器較安全外，其他各種方法均易生意外。

為維護安全，醫師們建議：(一)減低汽水中二氧化碳的壓力。(二)禁止幼兒捧握汽水瓶，以免滑溜而爆炸。(三)採用開瓶器。

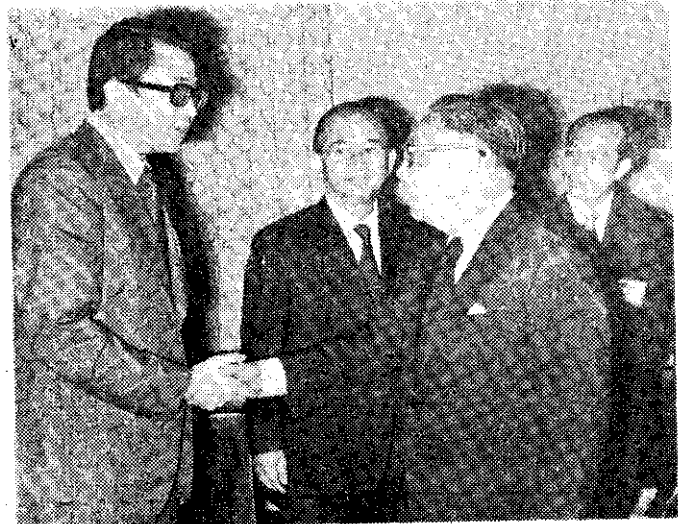
中華健兒 名揚國外

第二屆亞洲田徑錦標賽經過五天競爭，於六月十四日在韓國漢城圓滿閉幕。中華隊在這次比賽中，表現出色，一共得到十二面獎牌，其中包括五面金牌，兩面銀牌和五面銅牌，在十六個與賽國家及地區中，僅次於日本和印度，名列第三。

器。(四)避免劇力搖晃瓶身，避免溫度變化過劇。(五)兩眼勿正對瓶蓋開啓，以避免意外。



—李秋霞(右)與戴世熙榮獲亞洲四徑賽金牌(中央社)—



——蔣經國院長召見屏東縣長(左)垂詢震雨稻谷受災情形(中央社)——

秋霞和戴世熙在這次比賽中，表現出色，一共得到十二面獎牌，其中包括五面金牌，兩面銀牌和五面銅牌，在十六個與賽國家及地區中，僅次於日本和印度，名列第三。

日本產經新聞連載的「蔣總統秘錄——中日關係八十年之証言」，六月十三日、十四日及十五日三天，敘述日本軍部假託支援討責軍的理由，陸續派遣諜報人員進入中國，並在中國不斷製造事件，以擴展勢力的經過。

中沙合作興建肥料廠計畫，將由台肥公司派技術人員或聘請顧問工程公司前往沙國實地勘查後，再決定建廠工作。

興建肥料廠

經濟部長孫運璿於六月十一日下午，在經濟部與來華訪問的沙烏地阿拉伯油礦組織副總裁賈華舉行會談，就加強中沙兩國經濟合作計畫，進一步交換意見。

我與沙合作

事端的工具。「鄭家屯事件」，就是發生在這個時候。

日軍擴張事端

將總統秘錄——中日關係八十年之証言」，六月十三日、十四日及十五日三天，敘述日本軍部假託支援討責軍的理由，陸續派遣諜報人員進入中國，並在中國不斷製造事件，以擴展勢力的經過。

陰謀擴張勢力

日本產經新聞連載的「蔣總統秘錄——中日關係八十年之証言」，六月十三日、十四日及十五日三天，敘述日本軍部假託支援討責軍的理由，陸續派遣諜報人員進入中國，並在中國不斷製造事件，以擴展勢力的經過。

植物油不純

消費者小心

台北市衛生局最近抽驗在市面上銷售的植物油，發現在市面上銷路很廣的如泰山牌和統一牌等沙拉油，其成分中鉛、汞、銅等重金屬含量都超出規定，有害人體健康，引起社會人士的關切注意。

台大醫院的醫師最近也發現，市面上已經買不到純花生油了。由於純的花生油比較貴，商人就在花生油裡摻進沙拉油。但是沙拉油裡摻有脫臭劑，使許多不適應的人引起過敏反應。

為了維護大眾健康，行政院衛生署已於六月二十五日邀各有關單位，討論市售食用植物油的衛生問題。

稻壳加工

可作飼料

最近工業技術研究院聯合工業研究所的專家，已實現化廢棄的稻壳，為優良飼料的構想，不僅可增加自然資源的利用，減少每年大量進口飼料的外匯，還可解決廢棄稻壳所造成的公害，並且可作蔬菜、花卉的肥料。

後山崩坍

古物無恙

台北市外雙溪國立中山故宮博物院後山，受連日雷雨影響，於六月十二日下午發生坍崩，雖然文化古物安然無恙，但巨石及泥土壓毀三間緊鄰山邊建築的工作房，三位正在工作的技工被埋陷其中，經軍警

單位合力挖掘搶救，仍不幸喪生。

內政部長林金生，曾於六月十三日前往士林區外雙溪故宮博物院後山塌方現場察看。他說，台灣地區山坡地的開發多未能注意到水土保持，尤其陽明山地區。致容易造成大雨後的塌方現象，應注重防止，否則類似現象或將繼續發生。林部長指出：內政部已訂定了山坡地開發辦法草案，將盡快公布實施，使能對山坡地的開發予以有效管理。

火車時刻

全面調整

台灣鐵路管理局為配合西部幹線電氣化工程施工，及每天南北增開各兩列新莒光號客車，從六月二十日起全面調整行車時刻。

由於配合鐵路電氣化的工程，各車次的行車時間，都要延長，亦即到站時間比原來的行車時刻為遲。

台灣省公路局為配合幹線電化第一期工程，已在西部幹線各運輸處機動加班次，加強營運。

唐代高僧

肉身不朽

一名死於唐朝時代的著名中國禪宗和尚「無際禪師」的肉身，經發現被保存在日本境內，並於六月十八日被移往橫濱的一所寺院

永遠保管，並供瞻拜。

無際大師輩屬禪宗始祖之後第八代。原死於中國大陸湖南省的南嶽，死後將近一千年，軀身竟奇蹟似的看起來仍像活人一般。

第二次世界大戰期間，他的肉身被一個日本牙醫從中國大陸偷運到日本，我國佛教界人士正努力希望無際禪師的肉身重歸國土。

甘地夫人

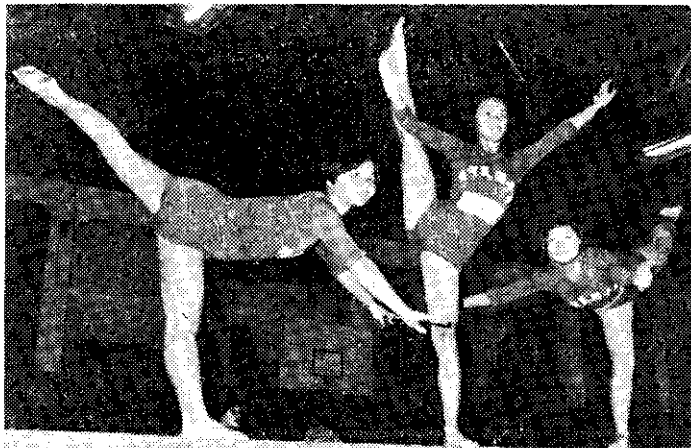
禁服公職

印度總理甘地夫人，於六月十二日被判決在一九七一年國會議選舉時舞弊當選，禁服公職六年，但延後二十天執行，使她有時間提起上訴。印度四個反對黨已聯合要求甘地夫人立即辭職。

中哥農技合作

簽訂補充協議

中華民國與哥斯大黎加農技合作協定的補充協議，於六



北市體操選拔賽(治)

月十七日在台北簽字，延長中哥農技合作協定三年。

簽署儀式由外交部長沈昌煥，以及來華訪問的哥國外交次長羅曼，分別代表兩國政府簽字。沈昌煥部長並代表政府，以大綬景勳章，贈授羅曼。

注意防範感冒

最近本省流行性感胃蔓延，而且症狀嚴重。台大醫院已証實這是一種新病毒引起的。醫師呼籲人們要多喝開水、多嗽口、多吃營養食物、少到公共場所，減少被感染機會。



亞洲蔬菜中心姜德樂主任(右)接受外交部長贈勳(中央社)

保護森林資源

嚴防濫墾濫砍

國建會即將討論森林經營

森林為本省重要經濟資源之一，除供工業加工原料外，還具有治山防洪、保護野生動物植物，及提供國民旅遊的功能。因此，能及時採取「保護森林，擴大造林」政策，是非常重要的。

農復會森林組 樹種繁雜，產量不
組長葛錦昭表示：多，因此難以充分
近年來本省森林工 供應大量需求，尤
業發展迅速，但因 其合板業一直均須

確保外銷蘆筍品質

台灣省農林廳決定，為配
合實際生產狀況，今年度蘆筍
母莖休閑及停收原料期間，將
提前自六月二一日起至七月三
一日止，並自八月一日起開始恢
復收購產製，至十月三十一日全
部結束。

依照農林廳原規定，外銷
蘆筍母莖休閑期間為七月十一
日至八月三十一日，但最近連日
霖雨，致使蘆筍母莖產品銳減
，品質甚差。經有關單位召開
特產原料發展小組會議商討，
將停收原料期間提前，自綠蘆
筍罐頭及冷凍原料一律停收。

台灣省農會已通知各產地
農會及竹農，不得在休閑期內
採購蘆筍，各蘆筍加工廠均不
得收購原料開工產製，六月二
日前進廠原料，限於六月二二
日以前加工完竣，如有私購原
料擅自開工產製者，一經查獲
將受嚴格處分。

停收原料期決提前

省府自六十五
會計年度起，三年
內計畫在台灣省增
擴建三二處產品批
發市場，增進農產
品的批發交易。市
場名稱及地點是：
(1) 果菜市場十
七處，為高雄市、
三重市、板橋市、
基隆市、桃園市、
新竹市、彰化市、
嘉義市、鳳山市、
苗栗鎮、斗六鎮、
台東鎮、埔里鎮、
台南鎮和東港鎮。
(2) 家畜市場五
處，為基隆市、台
南市、高雄市、朴
子鎮和馬公鎮。
(3) 魚市場十處
，為高雄市前鎮、

依賴進口。

省府擇建三二處 農產品批發市場

葛組長說：為
了保護本省森林資
源，除嚴防濫砍濫
墾外，近年來也減
少伐木數量，並加
強抽查砍後立即造
林的成績，這是促
進以林養林及水土
保持的最佳辦法。
待將來林相變更後
，即可將木材進出

口比例加以調整，
促使本省林業發展
導入正軌。
農復會森林組
即將在七、八月間
舉辦的海內外學人

農村電化工程 本月接受申請

台灣電力公司
宣布：六十五年度
農村電化工程，自
七月一日到三十一
日，接受申請。

國家建設研究會中
，將以「台灣森林
資源調查及經營」
為題，草擬具體的
建議，提供政府參
考。

內，到台電公司當
地區營業處洽辦用
電登記，以便派員
勘估後，會同有關
機關審查核定。
台電公司自民
國四十三年進行農
村電化工程以來，
現完成二十一期工
程，目前已供電者
有二千四百八十九
個鄉村里，受益的
農戶為十六萬二千
三百二十九戶。

大比例尺 儀器進口

農復會撥款三
千餘萬元，進口五
千分之一大比例尺
地形圖的航測及製
圖儀器，將從今年
七月起，以五年時
間完成三千七百餘
幅基本地形圖的製
作，將有助於土地
資源的整體規畫及
利用。

台糖進口人造肉

浸水後即可炒食

台糖公司已自英國進口一百噸人
造肉，準備於七月一日正式推出。
這批人造肉是向英國 RHM 公司
引進的，這批試銷的人造肉將透過超
級市場，賣給一般消費者食用。

台糖公司表示：如此次試銷順利
，將增加進口量，當消費量達到一定
的數量後，台糖公司將與該英國公司
技術合作，在台投資設廠。

人造肉的食用方法，為加上兩倍
的水，予以攪拌後，即可做成各種肉
食品，可單獨使用，也可摻以少量的
真肉。人造肉分牛肉、雞肉、豬肉，
主要原料為黃豆粉。



國軍助刊 (陳義雄)

水稻直播栽培

七縣集中推廣

為改進稻作省工耕種方式，及緩和農忙期間雇工困難，以達成逐年增加推廣稻作面積的目標。

農復會日前通函水稻直播栽培推廣計畫，期限自六四年七月至六五年五月止，由農林廳與新竹、台南、花蓮等區改良場及有關單位配合執行。

從今年第二期作起，即將在桃園、新竹、苗栗、雲林、嘉義、台南及花蓮等七縣一鄉鎮推行，計畫實施面積計一、六五〇公頃。

就過去四年推行直播示範成果比較，直播田較人工插秧田平均每公頃增產四二二公斤稻穀，且每公頃生產

成本可減少九、八%。

魚船保費

暫不提高

財政部對於魚船保險問題，原則決定以船價的八〇%保險，而不再保全險；同時不調整保費。

稻谷增產競賽

優勝獎金免稅

財政部為鼓勵增產競賽所獲得的獎金免稅。

財政部說，這

但財政部在召集業者及有關機關商討後，認為不宜提高保費，而改以保八成險，亦即魚船發生意外事故時，魚船公司亦須自行負擔一部分風險。

意外保險，建議政府提高保費。

項辦法旨在鼓勵農民增產稻米，獎金雖然免予扣繳，但應由給付人填具報扣繳所得資料申報單，申報稽征機關歸戶。

計入取得年度綜合所得總額申報納稅，惟得獎金當年度綜合所得後，如符合同所得稅法規定免申報範圍者，自可免辦結算申報。

前即已積極將部分生產粗沙糖設備，加以改建擴充，成為兼製特沙糖廠，以配合今後國際市場需要。

(2)尋求長期可靠的國際市場，穩定沙糖外銷；除已與韓國、日本等國訂定長期買賣合約外，今年四月也與美國最大精糖廠阿姆斯達公司簽訂為期三年、五年的長期買賣合約；對中東及其他地區市場的開發與掌握，也在分頭進行中。

增產特級沙糖

適應國際市場

台糖公司總經理郁英彪表示，國際糖價在過去一年中漲落幅度很大，先後由每公噸一、四七七美元下跌至目前三一七美元。

為配合這項下跌情勢，台糖公司擬定如下因應對策：

(1)配合國際市場的開發與掌握，也在分頭進行中。

現在研製完成的沼氣槽，是採用塑膠材料，輕便耐用，可防銹及漏氣等現象，且費用較低。

林鴻祺：淺談水污染對農業的危害

水污染的發生是因工業廢水、都市廢水、農業廢水或其他廢棄物等污染物質介入水體後，變更水體的物理、化學或生物方面的品質，致使水資源的利用價值降低。

工廠由於種類繁多，其廢水性質各有不同，對作物的影響也不一。都市廢水則多為有機物的污染，性質較單純；農業廢水係指畜牧業的糞尿廢水及農田回歸水含殘餘的農藥及化學肥料。限於篇幅，本文僅擬介紹工業廢水的危害。

一般而言，較具污染性的工業為造紙、電鍍、烟油、化工、醱酵、染紡等，其廢水中主要的污染物質為懸浮固體、酸鹼、漂淨物、油脂、重金屬、有機物、耗氧物質、無機鹽類等，它們對農業的危害大致分述如左：

(1)金屬離子及無機鹽類會增加灌溉水的電導度，造成塩害。尤其鈉離子，酸性碳酸根及碳酸

根會提高灌溉水中鈉的吸著率，造成碍害。灌溉水品質的等級即依電導度及鈉吸著率二者之值而定。經常引用品質低劣的灌溉水，不僅立即危害作物，且塩分及鈉離子會在土壤中逐漸累積，破壞土壤性質，造成長期的損失。

(2)某些無機塩類或有害金屬元素含量若超過作物的忍受程度，會破壞植物組織，妨害正常發育，最後枯死。例如灌溉水中硼若超過一PPM時，多數植物便不能生長。

(3)有毒物質及過酸過鹼皆會危害土壤中有益的微生物，繼而破壞土壤的性質。

(4)某些無機塩類會刺激作物生長過速，使作物不能直立，發生早期倒伏，或導致病蟲害增加等現象。

(5)廢水中若含大量有機物，流入水體後，由於細菌的分解作用，耗盡水中溶解氧，使魚類等水生動物不能生存，並發生水色汚黑，氣味惡臭等情形。金屬離子及無機塩類也常危害水生生物的生存。

例如台北基隆河的溶解氧為零，早前魚類生存，完全喪失生態功能，台南急水溪下游的魚塢也屢受上游工廠廢水危害，損失嚴重。

由於台灣未曾有人從事全面性的調查，故農業受水污染危害的程度尚無具體資料，但歷年來除東部外，各縣市均有很多的糾紛案件，例如苗栗頭份鎮自民國五十六年迄今，工廠賠償農業損害的數字每年皆在三百萬元上下，可知水污染危害農業已相當嚴重。

台灣是一海島，地狹人稠，農地有限，現在應從速採取有效對策，否則污染將隨工業擴展而逐日劇烈和蔓延，若干年後台灣可能造成無可利用之河川，無可灌田之水源，且土壤變質，農產品含污染毒素，而魚類則因河川與近海污染，即使有倖存者，也因魚體含重金屬而不可食用。

近年來，政府極力提倡農業增產，但農業要增產首須保護自然環境，使之免於受污染威脅。因此，有關當局應急謀對策，以保護台灣的有限生存空間。

沼氣儲槽 研製成功

工業技術研究院接受農復會的委託，與台灣大學、台灣省畜產試驗所合作，最近研製成功經濟實用的儲氣沼氣槽蓋與沼氣槽兩種，即將在農村地區推廣應用。