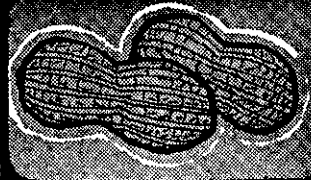
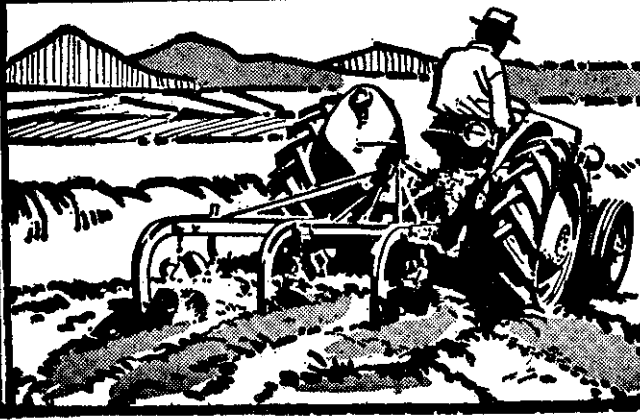


綜合技術栽培



適期施藥：

預防穗稻熱病

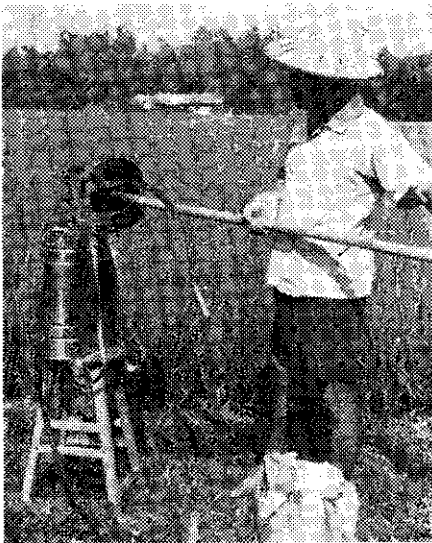
劉政宗

穗稻熱病依據民國五十七年至六十二年統計資料，在第一期容易發生，損失率達五%以上，對稻米生產影響很大，在稻作病害中是一不可忽視的水稻病害。發生種類包括穗頸、枝梗、護穎、谷粒等之部位發生，均為穗稻熱病。茲介紹穗稻熱病的病徵、發生環境、防治方法及防治適期。

(一) 病徵：在稻穗頸部、枝梗、護穎、谷粒，有暗褐色病斑，中央略帶灰白色。一旦發病，稻穗即變成白穗，谷粒不稔實、不飽滿。

(二) 發生經過：

1. 水稻在抽穗前，稻熱病孢子飛落在劍葉或劍葉喉部，隨着露水或雨水流集在劍葉葉舌、葉節上，引起該等部位發病。以後稻穗抽穗時經過發病部位，便容易遭受感染，而在齊穗期前即呈現穗稻熱病病徵，這種情況引起的穗稻熱病最嚴重。



噴藥防治病蟲害 (詳聰賢)

2. 稻

穗在齊穗期以前組織較嫩、抵抗力弱，而稻熱病孢子很容易飛落在頸部、枝梗、護穎、谷粒，遇氣溫適合即引起發病。

(三) 發病環境：

1. 發病最適溫度：二五~二八度C。
 2. 發病最適濕度：相對濕度在九〇%以上。
 3. 最易發病的露水時間：在十小時以上。
 4. 氣溫急速下降再急激上升、忽雨忽晴等，最易促成發病。
 5. 靠山地區最容易發病，應特別注意氣象。
 6. 施氮肥過多，稻株組織軟弱，易引起發病。
- 穗稻熱病第一期作比第二期作稻發生嚴重，主要原因係水稻抽穗前期至齊穗期的環境條件，第一期作較第二期作適宜發病。

(四) 防治方法：

1. 稻穗感染稻熱病菌後，因輸送養分的導管組織被破壞，養分無法輸送給稻谷，而引起白穗或半白穗。所以防治穗稻熱病應着重事先預防，否則等到病徵出現，則很難治療，影響稻谷產量很大。新竹地區最適防治時期為五月下旬至六月中旬。



稻谷飽滿 (詳聰賢)

水稻直播·省工賺錢

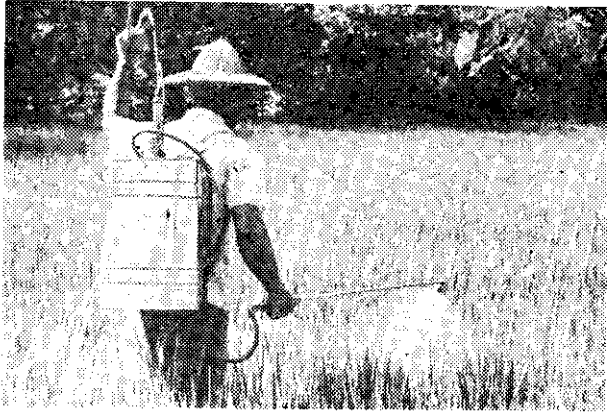
……●●●林尚勝

過去我們沿用插秧法栽培水稻，是很費人工的耕作方式。最近農村勞力缺乏，工資高漲，甚至農忙時雇不到人工，延誤農時，影響稻米生產，所以我們應該採用較省工的方法來種稻。水稻直播法就是省工而能增加收益的方法。

直播水稻，首先要有一台直播機，台南改良場最近設計改良的水稻直播機是採用高壓塑膠做成的，不生鏽、機件輕，只有七公斤左右。操作輕便、價錢便宜，每台只要一千元左右。

直播水稻的種子，在播種前，應先選種、浸種、消毒、催芽等手續。

選種 一般是用比重法，將稻種浸在硫酸水裡，蓬來米的比重是一·一三，在來米是一·〇八。雜質或不充實的種子比重小，會浮在水面，須撈棄不用，



以免種子發生腐爛。浸水以後，稻種拿出來，裝在麻布袋裡，放在屋簷下，陽光照得到，但陽光不太強的地方，用塑膠布或布袋覆蓋，保持溫度在三〇度C左右，促使種子發芽。

覆蓋催芽的時間，第一期作是一晝夜，第二期作只要一晝夜就夠了，等到稻種的胚乳出現白點狀的芽體時，就應拿出來播種，不可等到種子發芽或長根以後才播種。

整地工作，應在播種前一兩天內就做好，直播田的耕田整地工作與一般田相同，但應注意的是整平工作，越平越好，除了可使機器操作較方便外，種子發芽率也較平均，將來使用殺草劑的效果也較好。

直播的方法是將水稻直播機推到田裡，然後倒入種子，種子箱每個裝八分滿，可播一分地，不需在工作中再補充種子。每公頃播種量是七〇~七五公斤。

播種時用人工推動機器，沿著預先拉好的繩線前進，輪子滾動時，種子自會掉落下來。播種時田面勿使太軟，以防種子沉埋到田裡，影響發芽。田面太軟機器操作不方便，會影響工作效果。

播種以後的田間管理和一般田的操作相同，主要的工作是防治雜草與施肥。施肥方面，由於秧苗期是在本田，所以需要充足的基肥。

直播水稻的生育期間，不受移植時斷根及機械傷害的影響，所以生產較旺盛，需肥量也較多，產量自然提高。

利用直播法種稻，水稻產量約可增產三%，每公頃地可節省二〇~三〇人工，大概可節省三、〇〇〇元的成本。

，施藥預防應在水稻抽穗前七天左右施一次藥劑，防治劍葉、葉舌、葉節病蟲，避免病菌感染稻穗。另外，在水稻齊穗期再施藥一次，保護稻穗。

2. 請任選下面一種藥劑防治穗稻熱病：

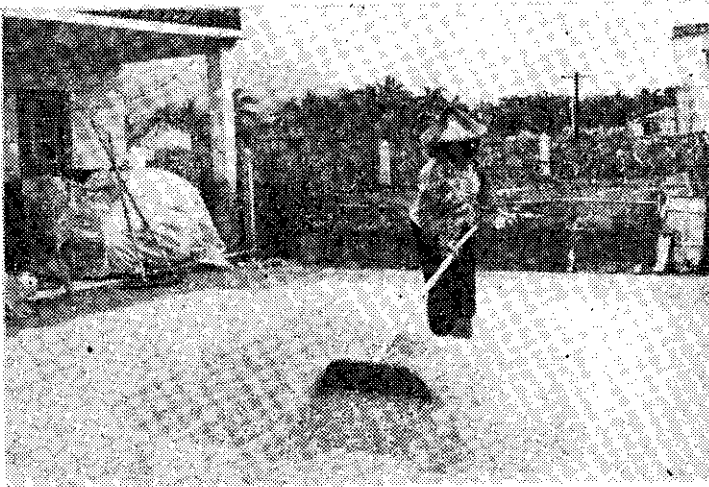
五〇%護粒松乳劑，每公頃每次用藥量一·二公升，希釋一、〇〇〇倍。

五〇%可力松乳劑，每公頃每次用藥量一·二公升，希釋一、〇〇〇倍。

四八%喜樂松乳劑，每公頃每次一·二公升，希釋一、〇〇〇倍。

二%賜徵素液劑，每公頃每次一·二公升，希釋一、〇〇〇倍。

三四%福賜松乳劑，每公頃每次一·五公升，希釋八〇〇倍。若適期噴三四%福賜松乳劑預防穗稻熱病，效果更好，並可防治二化螟蟲。



農家晒谷 (陳義雄)