

覆蓋用的培養土以堆厩肥和清潔的土壤各半最好，使用時應篩過後覆蓋於床面。過去很多葱農播種後，只用普通土壤或河沙覆蓋，如此不但沒有肥分，且一遇大雨，床面易被雨水流失或變得緊硬不通氣，又會阻止種子發芽和幼根發育。

### 床面敷蓋功用多

覆蓋土蓋好後，如屬可能，床面再施一層谷糠灰，因谷糠灰可使床土疏鬆不會板結，並有防治病蟲害功效，之後，再敷蓋木麻黃枯葉一薄層，然後再敷蓋稻草一層（稻草發芽後取出），以防床土水分激烈蒸發和發芽前後雨水沖刷床土，以及濕水沖擊，

使床面板滯妨害發芽，更可防止幼苗倒伏，並有扶持保護作用，亦可防止土溫過高及抑制雜草滋生的效果。

### 苗床加強保護

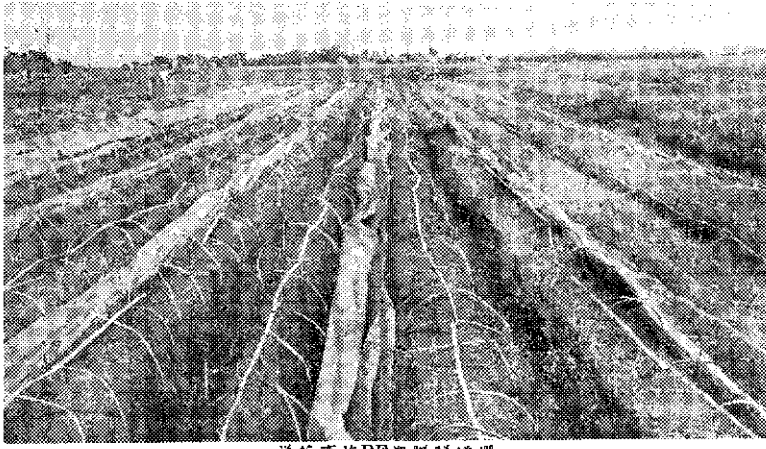
早播洋蔥，必須注意防範颶風和豪雨，所以應加強保護，在苗床上建立塑膠布或塑膠紗（網）隧道棚，具有優越的防颶防雨效果。架設方法簡單，先用竹片在苗床上插立成淺弓形狀支架，每隔七〇公分左右一支，然後復蓋塑膠布（紗），二端拉緊繫在樁上，上面再用竹片或繩索壓住，不使強風吹動，如為塑膠布，因比較阻風，二邊更應埋入畦溝內土中壓緊，以增強抗風力。

颶風雨過後，如為塑膠布應迅速拉開，以免苗株徒長發病腐爛，如為塑膠紗，因相當通風透光，且有遮蔭效果，除防風雨時覆蓋外，晴天日中亦可覆蓋遮蔭。

利用塑膠布（紗）覆蓋，拉得愈緊，愈不會被風吹走或吹破，支架用竹片亦宜光滑無刺，塑膠紗以綠色或白色為佳，網眼愈細愈好。又利用高架網室育苗，可仿照一般應用方法，但洋蔥育苗期間不長，似乎不合算。

### 澈底預防病蟲

洋蔥早期育苗，容易發生病蟲害，必須澈底預防，一般在洋蔥種子發芽後二〇天起，每隔七天噴錳乃浦和馬拉松乳劑的混合液一次，再加些展着劑，以預防病蟲害發生。其調藥比例為水一〇公升，錳乃浦可濕性粉劑二十五公克和馬拉松五〇%乳劑一〇公撮（即大生四〇〇倍，馬拉松一〇〇〇倍），又在定植前噴一次。



洋蔥育苗PE塑膠隧道棚

## 英商卜內門化學工業公司 最新產品

**PIRIMOR 50% D.P.**

農藥許可証經市製字第586號

桃蚜的剋星，各種蚜虫類的專治藥劑。毒素病媒介的驅除者。

總代理：英商卜內門化學工業公司  
台北分公司

總經銷：嘉泰企業股份有限公司  
地址：台北市仁愛路三段26號二樓  
電話：7716815 • 7812796



# 蚜克靈

(比加普)  
可散性粉劑



農藥財證

- 對有機磷劑具有抗性的蚜虫類（如桃蚜）有極優異的效果。
- 對天敵及有益昆蟲如蜜蜂等在一般用量下無害。
- 無不良的臭味，在水葉上不生污點，也不傷害植物的組織。
- 有良好的穿透作用，藥效迅速。
- 易溶於水，使用方便。

詳細說明書  
備索