

# 肉 鴿 品 種

## 黃暉煌

這是義大利佛羅倫斯的原產，已有兩百多年的歷史，但不知為何引進美國之後，一直無法昌盛。事實上，這種鴿子，體重與王鴿及卡諾相差無幾。

### 福羅倫丁

牠的胸部非常發達，屠宰後，簡直看不到胸骨，羽毛短而緊。因為牠的腿太長，因此在屠體外觀上並不很好看，這個品種也因此不宜直接使用於實際的乳鴿生產，但和蘭多一樣，可以用它來雜交選種。

這是奧地利的原產，且為該國最普通的肉用鴿。據說這個品種來自福羅倫丁與奧國土鴿的交配，從福羅倫丁得到它的體重；從土鴿得到馴良與多產的性質。不過體重較一般美國的肉用鴿為小，也因為這個原因，在美國並未昌盛。

這個品種的乳鴿具有白色皮膚，羽毛緊湊，腳脛無毛，而且相當多產，因此它具有相當良好的性質。這個品種雖然在美國並不昌盛，但我們要開始的時候，似可加以考慮為良好有希望的品種。

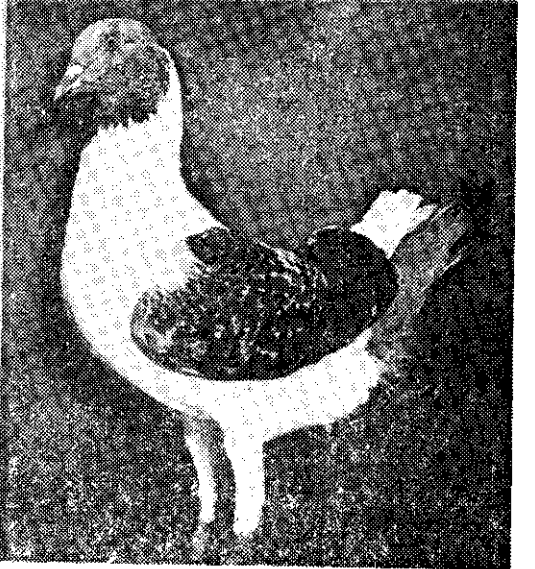
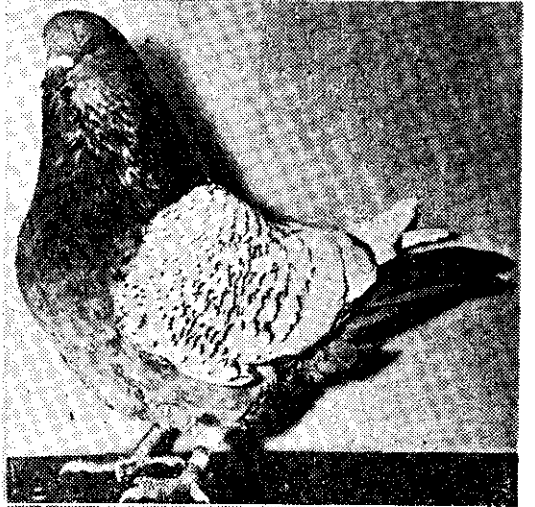
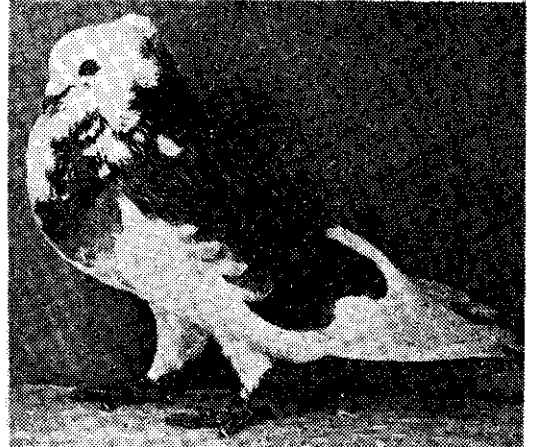
### 波蘭陵斯 (Polish Lyux)

這是波蘭的肉用品種，歷史相當的久，因此無

(續上期)

### 馬帝斯 (Maltese)

這是最近成立的品種，歷史僅有八十年而已。原產於德國及奧地利。是以重型的德國鴿子與法國長頸鴿子交配後選種而得。



它的顏色與蒙珍很近，頭部有色，翼羽及覆翼羽有色，而身體大部為白色。頭部平實，羽毛緊湊，腳脛無羽毛，這種型態為肉用鴿應有的理想型態。不過這種鴿子比較兇猛，時常打架，因此初養的人似乎不易以此種開始。

### 斯拉薩 (Strasser)

法考証其起源，一般都認為牠是波蘭土鴿與大喙鴿交配而得。體格較王鴿、蒙珍、卡諾等種為小，在美國並未得到注意。

波蘭陵斯的色彩相當好看，尤其羽毛的紋路更是好看，也有許多不同顏色的內種。

「菜鴿」是以前鄉村中到處可以看到的鴿子，也是人們時常用來吃補的小鴿子。我記得這種鴿子是粉仔，個子很小，但是很強健。現在這種鴿子，幾乎與信鴿無法分開。

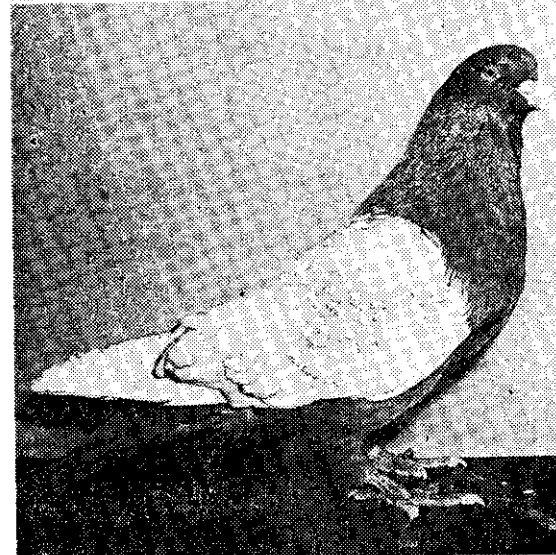
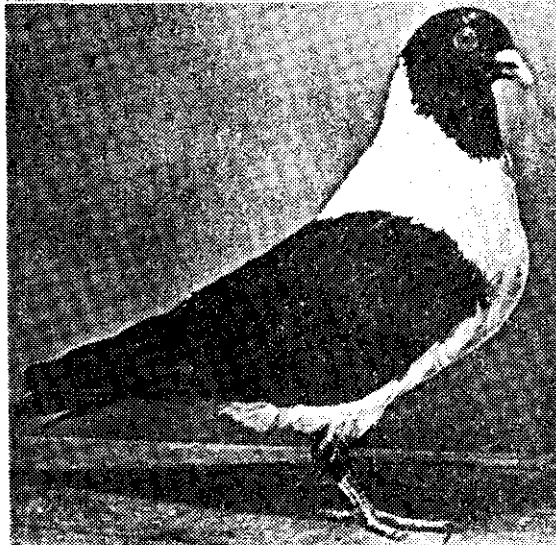
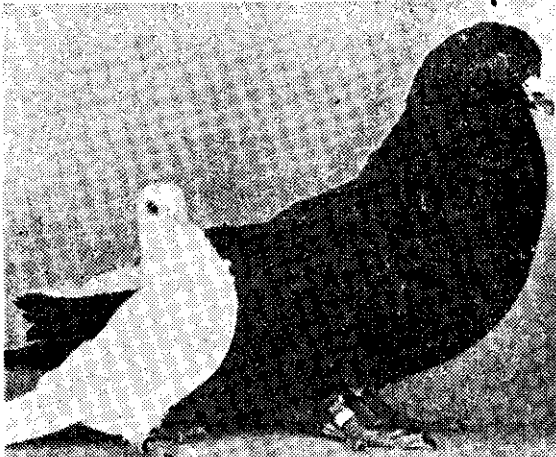
另外記得在北港一帶有一種叫做「背翎」的鴿



馬帝斯公鴿

上：西班牙蘭多老公鴿  
中：波蘭陵斯  
下：福羅倫丁

# 適合於乳鴿生產的



上：世界最大（華倫夏）與最小（菲力達）鴿子  
 中：斯拉薩  
 下：波蘭史公鴿

子，是以比賽飛翔時間使用的鴿子，個子很大，可惜我只聽說過而沒有親眼見過這種鴿子。

信鴿，通常一年只讓它生兩三對小鴿。但是有一些信鴿的生產能力很強，似乎也可以選出來作為肉用鴿。不過，這種鴿的體格，似與肉用專用鴿子的體重不能比。

以上寫了很多有關肉用鴿的品種，各位可能會問，到底那一個品種最好？目前，實在無法推荐，只能說，王鴿、卡諾較為有可能。

一般來說，一個肉鴿品種應有的性質，除其形態（羽毛顏色，皮膚顏色，腳脛是否有羽毛，頭部是否光滑等）以外，最主要的，當以多產、溫馴及大型為主

要條件。

多產的鴿子，每對一年應該生產七對以上的乳鴿。

因此多產的鴿子，需要有很好的母性，不但要很會保護自己的小鴿；同時希望牠不去侵犯別的鴿子的巢，所以需要溫馴。

溫馴的鴿子比較不會打架，也就比較不會把自己抱的鴿蛋打破。

至於需要大型的鴿子，是因為要提高單位產量，同樣一對乳鴿，一隻一斤和一隻不到六兩的相比，在經濟上當然一斤的要比六兩的有價值得多。何況，大型鴿子的吃量 and 小型鴿的吃量相差不多。

選擇基楚種時應該要很慎重，因為基楚種鴿，在飼養一段時間之後，會繁殖幾百，甚至上千對出來。

基楚種鴿對後代的影響太大了，選種與交配是另外一項重要的題目，當在續稿介紹。

## 甘薯新品種 台南15號

台南十五號甘薯為長蔓種，葡匐性，塊根形成中等，生育日數約五個月半，塊根表皮赤紫色，肉黃色，塊根形狀紡錘形，塊根個數較多，但薯形不大。製粉及製粉率均比普通栽培品種新三一號為高，品質中等，食味很好。

據試驗，台南十五號比新三一號塊根產量高一七·九%，製粉率高二九·七%，製粉率台南一五號為三三·〇%，新引號為二九·九%，製粉率台南一五號為二八·七%，新引號為一七·一%。

栽培期間遭遇雨季較不易腐爛，又耐旱及耐寒性強，適應沙質壤土及沿海地區沙質土栽培，不宜於粘質土。適應十月上旬至十一月中旬，即中間作或第二期作水稻收穫後栽培的優良品種。（陳武德）