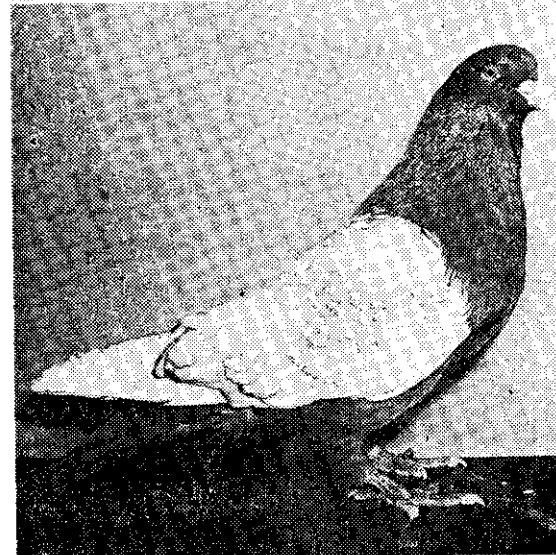
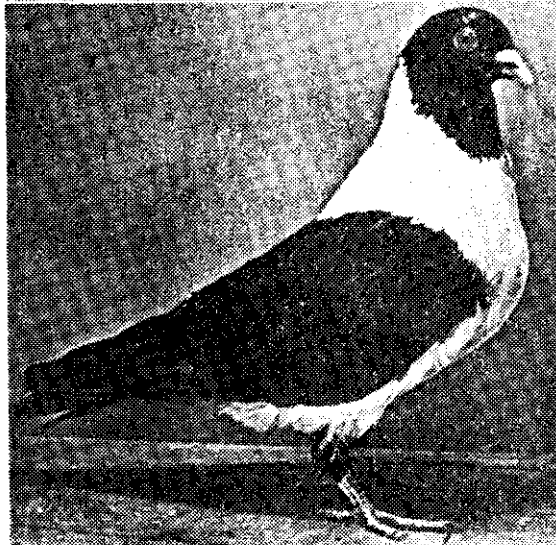
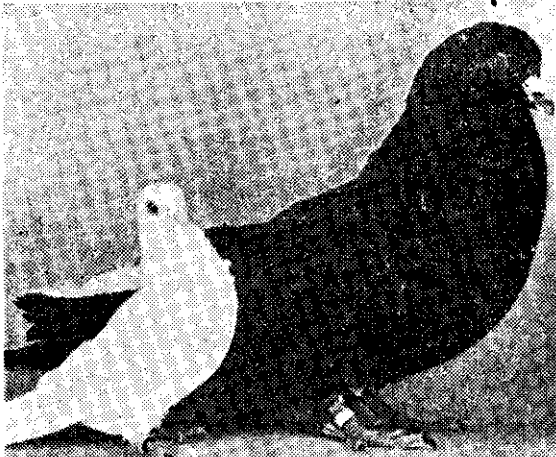


適合於乳鴿生產的



上：世界最大（華倫夏）與最小（菲力達）鴿子
中：斯拉薩
下：波蘭波史公鴿

子，是以比賽飛翔時間使用的鴿子，個子很大，可惜我只聽說過而沒有親眼見過這種鴿子。

信鴿，通常一年只讓它生兩三對小鴿。但是有一些信鴿的生產能力很強，似乎也可以選出來作為肉用鴿。不過，這種鴿的體格，似與肉用專用鴿子的體重不能比。

以上寫了很多有關肉用鴿的品種，各位可能會問，到底那一個品種最好？目前，實在無法推荐，只能說，王鴿、卡諾較為有可能。

一般來說，一個肉鴿品種應有的性質，除其形態（羽毛顏色，皮膚顏色，腳脛是否有羽毛，頭部是否光滑等）以外，最主要的，當以多產、溫馴及大型為主

要條件。

多產的鴿子，每對一年應該生產七對以上的乳鴿。

因此多產的鴿子，需要有很好的母性，不但要很會保護自己的小鴿；同時希望牠不去侵犯別的鴿子的巢，所以需要溫馴。

溫馴的鴿子比較不會打架，也就比較不會把自己抱的鴿蛋打破。

至於需要大型的鴿子，是因為要提高單位產量，同樣一對乳鴿，一隻一斤和一隻不到六兩的相比，在經濟上當然一斤的要比六兩的有價值得多。何況，大型鴿子的吃量 and 小型鴿的吃量相差不多。

選擇基楚種時應該要很慎重，因為基楚種鴿，在飼養一段時間之後，會繁殖幾百，甚至上千對出來。

基楚種鴿對後代的影響太大了，選種與交配是另外一項重要的題目，當在續稿介紹。

甘薯新品種 台南15號

台南十五號甘薯為長蔓種，葡匐性，塊根形成中等，生育日數約五個月半，塊根表皮赤紫色，肉黃色，塊根形狀紡錘形，塊根個數較多，但薯形不大。製粉及製粉率均比普通栽培品種新三一號為高，品質中等，食味很好。

據試驗，台南十五號比新三一號塊根產量高一七·九%，製粉率高二九·七%，製粉率台南一五號為三三·〇%，新引號為二九·九%，製粉率台南一五號為二八·七%，新引號為一七·一%。

栽培期間遭遇雨季較不易腐爛，又耐旱及耐寒性強，適應沙質壤土及沿海地區沙質土栽培，不宜於粘質土。適應十月上旬至十一月中旬，即中間作或第二期作水稻收穫後栽培的優良品種。（陳武德）