

插秧機效果好·廣受農民歡迎

蕭繼瑀

省立苗栗農工職校不久前在該校實習農場舉辦「水稻插秧機農民訓練」，訓練內容為水稻機械育苗方法及機械保養修護，參加農民至為踴躍，學習興趣非常濃厚。

參加訓練農民中，有部分農民曾接受省立苗栗農工之學生「農村服務隊」插秧機免費示範表演及代插服務者，一致認為插秧機效果很好，以六十二年一期作代插成績來看，機械插秧比人工插秧，可增加稻谷產量約一成以上。而且在他們的經驗中，認為機械插秧稻田的病蟲害比較一般稻田少，稻田的稗子也顯然的減少。

由於機械插秧增產效果甚佳，以苗栗地區為例，各農家的稻谷產量，均極顯著的已打破農家自己創造的最高產量記錄。而公館地區代插農家，雖然未破記錄，但農家對插秧機功效均很滿意，多數笑着承認，機械確比老農萬能的双手不差，更必須拋棄過去保守的觀念，應多吸收新知識、新方法，以求進步。

可是農民們認為插秧機售價偏高，一般農民對機械性能、功效均缺乏信心，所以最好的推廣辦法是由農校或農會，購買幾十台插秧機，租借給農民使用，為期一年，派專人負責指導，或集體訓練。一年期滿將插秧機收回，另選農家租借，這樣巡迴農村，既可直接達到實地示範教育作用，更可提高農民對插秧機的信心，其效果比目前舉辦農民農機訓練似要大的多，而且更經濟實惠。



上：挑運秧苗，下：機械插秧

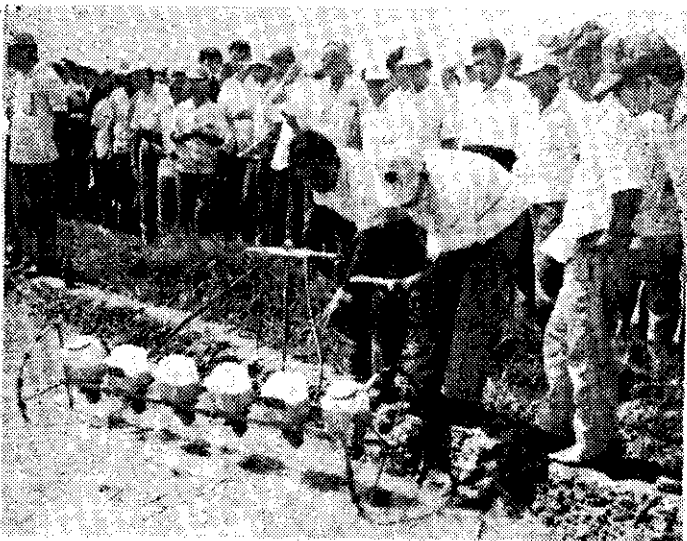
後表示：各廠牌馬力均已增大，而且均採用四行程引擎，較過去理想。「井關牌插秧機」過去用插植刀缺點多，目前已有改進，認為機身駕駛比較平穩，駕駛人較省力。「三菱牌插秧機」已改頭換面，其油壓式機身升降及油壓插秧爪、動力直接傳動，農民最感興趣，惟一的缺點是駕駛欠穩，如果能將駕駛桿放長，增加機身長度的，可能較為理想。「久保田牌插秧機」雖然略有改進，但其機身升降器的調節仍需駕駛人離開駕駛位置去調節，似欠理想。他們對插秧機的功能有如下的建議——

(一) 插秧機之秧苗台，希望其調節角度再放大些，而能自動調節，以適應雨天或苗土過濕時，操作較方便，更可減少秧苗的損失。

(二) 插秧機的機身升降高度，希望能增高至六十公分左右，以便秧苗插完時，可將機身升高，在稻田行間行駛，目前各廠牌的升高度均不理想。

(三) 插秧機應加裝後退裝置，以提高工作效率。

參加訓練的農民對插秧機性能，經過實際操作各廠牌新穎插秧機



水稻直播機

台南農業改良場設計成功的直播機，小巧又輕便，六行式條播，每天可播面積約〇·八公頃。

為了推廣使用，在台南縣佳里鎮番子寮楊水道農友的水田，舉辦過示範觀摩大會，嘉南一帶及高屏地區有關鄉鎮推廣人員、農友，百餘位前往參加。因其操作方便，往來自如，大家看了很感興趣！

南改場技正傅安石在現場講解構造、性能，並強調直播方法要比插秧方式節省人力，只要在整地、浸種、灌排水、施肥及雜草防治等方面，多接受指導，相信直播機的推廣應用，會深受大家的歡迎！（圖與文：春雷）