

蓮與睡蓮

楊遠波

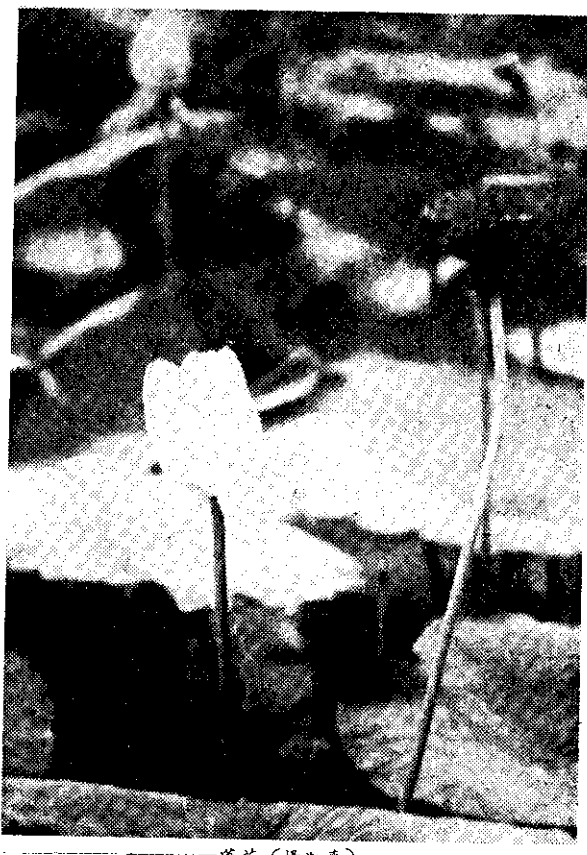
夏天，台北植物園的水池裡，睡蓮與荷花競相開放，彩色繽紛。一陣清香吹來，消除暑熱的煩燥。

入秋以後，蓮花謝了，荷葉枯落了，只剩下蓮蓬挺立水中。等到蓮蓬枯折，孤零的睡蓮仍舊靜靜的躺在水面上。

睡蓮和蓮雖然有些相像，却也不難區別。荷花，葉長得遠離水面，「荷葉亭亭」這四個字已說得很清楚。我們吃的藕和蓮子即是它的根莖與種實。

睡蓮的葉浮在水面，只有在生長過密的情況下，才稍微離開水面。睡蓮的名稱由來，就是因為她睡在水面上。

十六世紀，李時珍著的「本草綱目」卷三十三——果之六蓮藕荷項下說：「睡蓮花，夜入水」及「蓮之異種」，已有睡蓮名稱出現，也談到她和蓮是不同的植物。但是睡蓮花是否夜間入水，仍待查証。睡蓮在「嶺



蓮花 (楊淑真)

南雜記」中又稱瑞蓮花，此外，還有朝日蓮、午時蓮、金銀蓮等別名。

全世界大約有五十種睡蓮和許多變種，分布在溫帶和熱帶地區。其中最大的一種是美洲的 *Nymphaea tuberosa*。

我國原生的睡蓮不過二、三種。花輪甚小，觀賞價值遠不如荷花。翻開古書，實在找不到形容睡蓮的美麗詞藻。倒是從印度傳來的荷花，頗受我國文人重視。「蓮開並蒂」、「出淤泥而不染」和「三面荷花四面柳，一城山色半城湖」等，都是詠賞荷花的詞句。

台灣自生的有睡蓮 (*Nymphaea tetrasona*) 和百花睡蓮 (*Nymphaea nouchali*) 兩種，近年來，人口增加，土地的充分利用，野生睡蓮已不多見了。

西方國家稱睡蓮為 *Nymphaea* 或 *Water-lily*。 *Nymphaea* 是從 *Nymph* 而來。在希

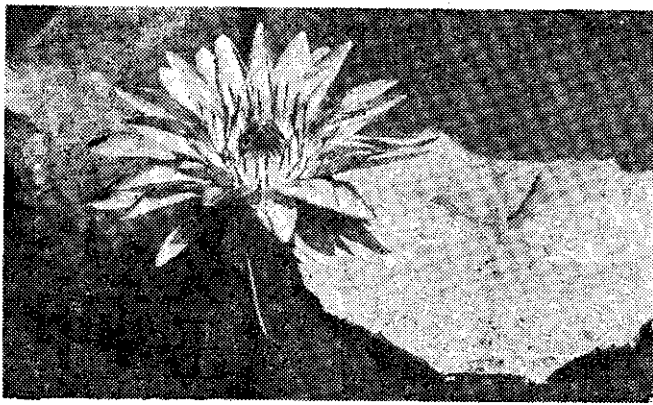
臘神話中，*Nymph* 是往來於海上、河川山林和泉水之間的美麗女神。
睡蓮的別名 *Catalpa*，為古希臘 *Par-nasus* 山上的神泉，據說是詩人靈感的泉源。

由此可見睡蓮之在西方，恰如荷花之在東方一樣，受人崇敬贊美。

不過，十八世紀以前的西方，在傳統禁制下，睡蓮只栽種在深宮或修道院中，非一般平民所能賞玩。

直到一七八六年，原產北美的香睡蓮引進歐洲後，才成為大眾的寵物。

睡蓮生長在淺水的泥土中，有地下莖。葉圓形，也有卵形、心形、橢圓形的，邊緣有的有齒。和其他水生植物相同，較早長出的葉，葉柄長，遠離植物體。



睡蓮 (張榕攝)



荷池 (張欽那)

晚長出

的葉，葉柄短，所以新生葉簇生在一起。葉徑大小相差甚多，自二英寸至二英尺不等，因種類而異。

睡蓮花的顏色有白、有黃、有藍、有紅，由淺而深，園藝家已育成許多新品種，極富觀賞之美。

各種睡蓮在一天當中，有一定的時間開放，數小時後即關閉，很有規則。有的日間開花，也有晚上開花。池塘裡如種上許多種不同的睡蓮，先後開花期中，隨時有嬌艷的花可供欣賞。

睡蓮的花開放一、七天以後，花柄開始彎曲，成螺旋形或不規則形狀，花隨之下沉入水中。經過六至十周，果實在水中成熟裂開，種子立即浮到水面，隨流水散播。再經數小時或數十分鐘後，種子下沉，過了冬天便萌芽生長。

因為睡蓮的果實不像荷花長在水面上，採取種子的方法是在果實將成熟時，在外面套上尼龍網採集種子，以免果實裂開後種子流失。

除了供觀賞外，睡蓮還可以有其他的用途。早期美國人取香睡蓮的根當褐色染料，並作為收斂劑，以治療腸部疾患。另外，*Nymphaea lotus* 的種子可供食用。

睡蓮的分類依產地的不同，大致可分為



睡蓮 (呂福和)

「熱帶性」和「耐寒性」二大類。耐寒性睡蓮原產歐洲及北美，六月、八月開花，顏色有粉紅、深紅、黃色和白色。

熱帶性睡蓮一般在八月、十月開花，鮮艷美麗。熱帶非洲的睡蓮不但花姿動人，而且帶有香味，尤其藍色的花，是耐寒性睡蓮所沒有的。

睡蓮的園藝品種多，都是園藝家的心血結晶。最早進行睡蓮的雜交工作者是 Joseph Paxton，据说在一八五〇年首次完成。但使其發揚光大的是 Latour-Marliec，他從一八八〇年即開始致力於耐寒性睡蓮的雜交試驗。

熱帶性睡蓮的雜交工作，德人 Boissig 於一八五九年首次完成，而後美國聖路易城密蘇里植物園的 George Pring 又育成了不少雜交種。

台灣地處亞熱帶，氣候溫和，兩類睡蓮都可種植。近年來已從國外引進非洲睡蓮、齒葉睡蓮、香睡蓮、紅花睡蓮和藍睡蓮。大部分可在台北植物園看到。