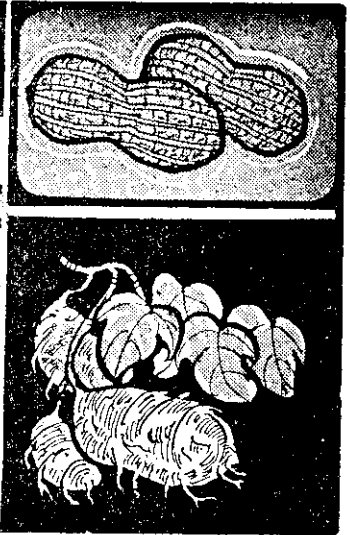
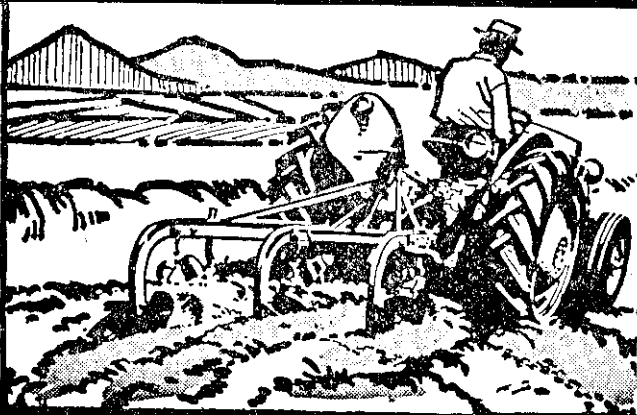


# 綜合技術栽培



## 稻虫褐飛虱防治法

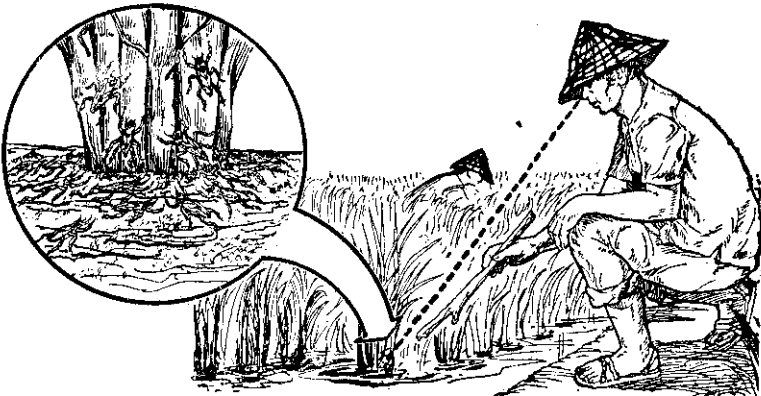
謝昭彥

褐飛虱俗稱跳仔，本省水稻每年受褐飛虱為害的面積達一〇萬公頃以上，第二期稻作被害最烈，為最具破壞性的害虫。

### 調查虫數目

在適宜環境下，褐飛虱繁殖甚速，如果疏於防

治，可使水稻於短期內遭受嚴重的損害，造成大面積的倒伏枯死，影响稻谷的產量。所以，請農友們參照我們提供的辦法，隨時注意各位的稻田，大家一起来防治褐飛虱。



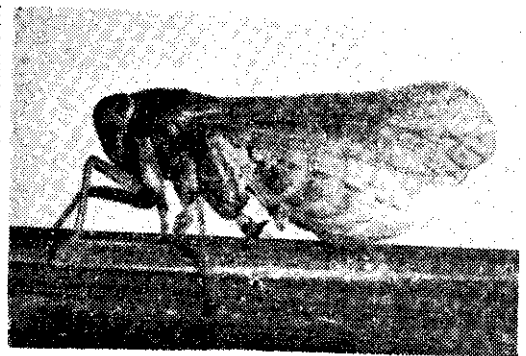
用眼睛直接觀測稻株基部棲息的褐飛虱



拍擊稻株基部，將飛虱打落水面上

，吸食水稻的汁液，造成為害。因此，必須走入水稻田內，注意觀察稻株的基部，才能發現褐飛虱。

水稻插秧三〇天後，至少每隔七天應到田間調查一次，每次須調查水稻一〇穗以上，每隔一〇步調查二橫。調查的時候，可以用眼睛直接觀測稻株基部棲息的褐飛虱數目，或者用一枝小木棒或竹子拍擊稻株基部，使褐飛虱掉落水面上，以便計算昆蟲的數目。計算褐飛虱數目時，尤須注意乳白色的若虫，以免遺漏。



褐飛虱成虫

## 防治時期・方法

(一) 插秧後三〇天內，在稻田裡調查褐飛虱的時  
候，如果發現每樣水稻平均有五隻以上，應立即施  
藥防治。

(二) 插秧三〇天後至水稻糊熟期間，特別自分蘗  
盛期起，褐飛虱的數目，開始逐漸增加。這時候必  
須經常到稻田巡迴調查，如果發現每樣水稻上褐飛  
虱的數目平均達二〇隻以上，應立即施藥防治。

其後，應視發生情形而定，如果每樣水稻的虫  
數再達二〇隻以上時，應再施藥防治。

(三) 當褐飛虱發生的數目，突然大增遠超過每樣  
二〇隻的時候，應每隔七、一〇天施藥防治一次，  
直到害虫的數目降低至每樣二〇隻以下，才停止施  
藥。

(四) 使用乳劑、可濕性粉劑、可溶性劑或粉劑防  
治的時候，必須將藥劑直接噴到褐飛虱常羣集的水  
稻基部。

背囊式手搖噴霧器，應裝置兩向噴口，置噴口



正確的噴藥方法——噴口置於稻株基部噴藥

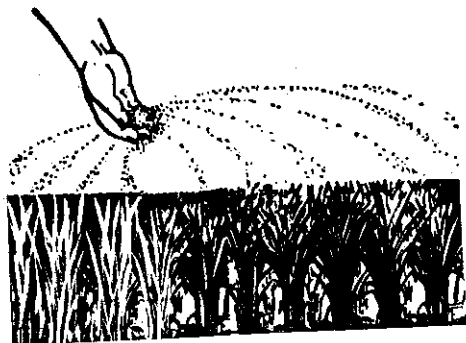


不正確的噴藥法——噴口置於稻株上部噴藥，不能收到良好的防治效果

於稻株間，向稻株基部噴藥。動力噴霧器則應盡量  
使噴口朝下，作較近距離之噴射。如果僅噴藥於水  
稻上部，不能收到防治效果。

(四) 使用粒劑防治的時候，必須均勻撒布於稻田  
中。施藥後的稻田，要連續五、七天，保持三、五  
公分的水位。如果  
水位下降，如果  
必須灌水補  
充。

一般粒  
劑的有效期  
間約為二〇  
、三〇天，  
盡量在褐飛  
虱發生初期  
時施用，但  
於齊穗期後  
最好停止施  
用。



均勻撒布粒劑於稻田中

## 注意事項

(一) 防治褐飛虱不必混合數種藥劑，這樣不但浪  
費藥劑，增加生產成本，而且若是藥劑混合不當，  
往往會失去藥效，或引起藥害，或使噴藥的人更易  
中毒。

為了健康、減低成本、達到防治效果，只要在  
我們推薦的殺虫劑中，任選一種，按照規定的用藥  
量或希釋倍數，及指導的噴藥方法使用即可。

(二) 褐飛虱發生的虫數過低的時候，施藥防治，  
不經濟。

但發生的虫數遠超過每樣二〇隻的時候，施藥  
防治不易，而且易造成損失。

(三) 如果對褐飛虱的防治時期、方法及使用殺虫  
劑種類不甚了解，請向區農業改良場植物保護股，  
公所建設課或農會推廣股請教。

(四) 第二期作秧田，  
於播種後約  
三、五天，  
最好施用粒  
劑處理一次  
，撲滅第一  
期作收穫後  
飛來秧苗侵  
害的褐飛虱  
，同時可防  
除黑尾浮塵  
子，減少黃  
萎病及黃葉  
病二種毒素  
病的傳播。

(五) 任選  
下表列一種  
殺虫劑防治  
褐飛虱：

殺虫劑名稱	劑型	每公頃每次用量	希釋倍數
(1) 3%加保扶粒劑	粒劑	40~60公斤	—
(2) 75%歐殺松水溶性粉劑	水溶性粉劑	0.6~0.8公斤	1,500
(3) 55%亞速靈液	液	0.5~0.6公升	2,000
(4) 40%双滅必虱乳劑	乳劑	1.2~1.5公升	800
(5) 40%丁基滅必虱可濕性粉劑	可濕性粉劑	1.2~1.5公斤	800
(6) 40%繁米松液	液	1.2~1.5公升	800