

鹿舍建築要堅固，因為鹿尚未完全馴化，野性仍存，較難控制，因此一般均不使用門鼻、繫繩，更不敢放牧。尤其雄鹿體壯力強，應慎防其破壞力，應以圍欄為宜。

鹿圈飼於鹿舍，圍欄所使用的材料可利用木柱或鋼筋。每頭成鹿平均需要面積約一·二坪，按此面積以木柱隔間，圍欄高度約二·五公尺，木柱間隔約二十公分（依鹿體型大小而調節）。舍外宜設運動場地，供鹿日常活動和公鹿發茸、母鹿配種之需。

運動場可利用大號鐵絲網圍成圍欄，高度約三·五公尺。平時公母鹿分開飼養，公鹿每間一頭約二·五×五公尺。

母鹿在懷孕期間與哺乳期也應單獨一間，其他時期可三、五隻合飼。圍欄應注意通風良好、光線充足和堅固耐用。

舍頂可利用瓦片或茅草，只須隔熱良好即可。運動場不須搭棚蓋。水鹿性喜水，在露天運動場可設置水池，夏天溫度太高需設沖涼水龍頭。鹿舍地面以水泥地為佳，表面要粗糙，整個地面要有小角度的傾斜，一般以不鋪墊草為佳，否則糞尿淤積不易清除。

鹿舍附近種牧草

鹿原來野生於中央山脈，攝食青草和柏、榲、槲、粟等的芽葉、樹皮。

現今人工圈飼，經餵食而証實品質優良者有：狼尾草（奈比亞草）、盤固草及其他豆科與禾本科的牧草，優良的農產副產品如甘蔗梢、青割玉米、甘薯蔓、甘薯筴、豆腐渣、鳳梨渣、麸皮、脫脂米糠、麥粕、胡蘿蔔、生甘薯、果實、香蕉莖葉等可依季節和各地市價自行選擇。

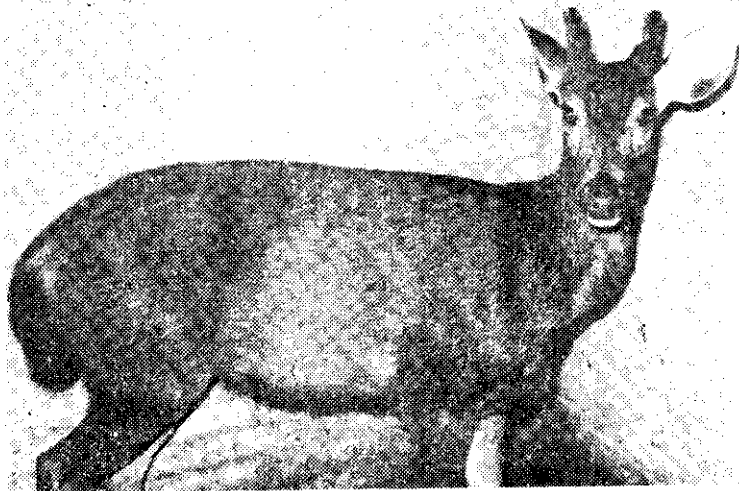
最好在鹿舍附近種植牧草。牧草種類很多，目前應用最多的牧草為狼尾草。在有灌溉的牧地，如果定時施肥，產量特高，每二十餘日四十餘日可刈一次。每年每甲牧地可青割三百至四百噸，足供三十隻成鹿青料之需。

每日供應青飼料

最好每日均有青料的供應，至少纖維質要占所有飼料的一半。日間給飼三次，夜間則放置適量的青飼料供任食，並全日供水。母鹿在懷孕期間需另外補充豆餅、豆科牧草與精料，在懷孕末期應多給麸皮等輕瀉性飼料，以防生產前的便秘。

公鹿在配種期與發茸期間應補充蛋白質飼料。食塩可置於舍內供鹿自由取食或直接加少量於食水中，尤其青草吃得愈多應加稍多量的食塩。二、三歲以上的鹿每天需要約二十台斤青草。總之，鹿的食量較牛為小，且凡牛能吃的草料，鹿都可飼餵。

（未完·下期續）

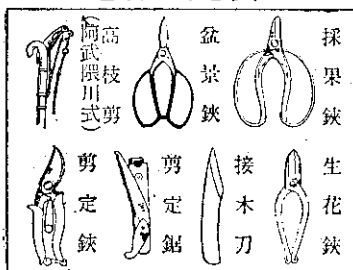


——（薛聰賢）——

日本岡恒牌高級園藝工具

鋼質最優秀！設計最實用！

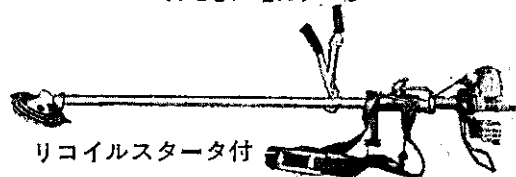
其他：大型鋏、枇杷鋏、高枝切鋏、刈込鋏、洋葱鋏。



請注意！岡恒牌舊型剪定鋏刀及銜夾銅線者均為假製品

日本東海牌高性能引擎刈草機

機種 NEO ACE 101 1.5馬力
TOKAI K-15 1.5馬力
K-18 1.8馬力



男女婦孺均能容易操作，工作效率甚高。

◀原裝進口，歡迎選購▶

經銷處：新高貿易股份有限公司
台北市峨嵋街68號 電話：3314190·3713208 郵檢台北市15195號