

鳳梨吸芽保留法

黃榮瑞

鳳梨吸芽，又稱後繼芽，在鳳梨繁殖體中，其名稱為最多，因基部形如雞腿，俗稱雞腿芽（中部）母株，稱爲抱芽或雙抱芽（高屏一帶），因葉片較硬而尖稱爲串仔芽（台南一帶），又因生長在葉腋間，稱爲腋芽（中南部）。

鳳梨栽培第一次抽穗結實之後，全賴吸芽生長，留待翌年繼續抽穗結果，但因地方栽培習慣不同，其保留數目往往也不同，如南部地區多爲使用電石處理提早結實，因此吸芽發生較早而數目較多，以放任保留吸芽爲一、五株不等，中部地區因鳳梨品系及氣候的關係，吸芽發生較整齊，其數目多者爲一、三株。

保留二株最適合

爲增加第二收產量及獲得較佳的品質，究竟吸芽應保留幾株爲適合，依據試驗結果，吸芽保留數多的，比

吸芽保留數少的，植株較弱，抽穗率低，不能每株抽穗結實。吸芽保留數目多的，雖然增加果實產量，但果實較小，品質又差，不適於製罐用，果實價值較低。所以吸芽保留數目，最好不要超過二株。

培土促使生長

鳳梨的吸芽着生母株葉腋間，根部不易伸入土中，如風大或田間操作時及抽穗結實後，基部容易折斷離開母株枯萎，因此必須密植。密植不但可增加第一收產量，而且在第二收時吸芽相互併背生長，較不易倒伏而枯萎。中部地區其栽培方式較爲疏植，爲防止吸芽倒伏及幫助吸芽生長，在植株旁邊用人工挖穴，使植株倒伏穴中，然後培土促使吸芽根部伸入土中生長，效果很好，但較爲費工，致惜未普遍。

鳳梨吸

芽的保留，當因對它的認識不夠，以致常誤留吸芽當作吸芽，吸芽生長在果柄基部與葉

之間，雖可留作下代抽穗結實之用，但因生長位置較高，最易斷離母株倒伏，因此，這種芽體在選留吸芽時必須採却，作栽培繁殖用。

選苗期注意管理

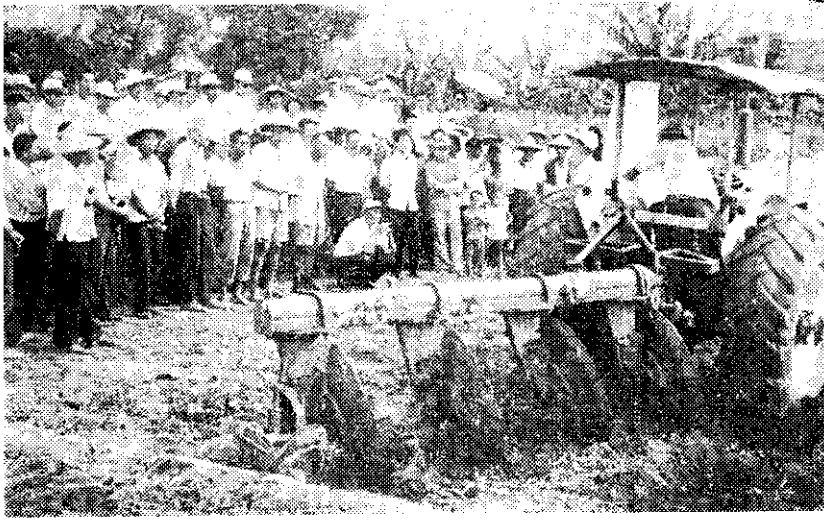
鳳梨吸芽的發生期，因品種而不同，如早發生的正常開英種，都在三、四月果實還沒收穫以前就發生，發生位置也較低，這種品種的吸芽選留工作，應在果實採收後（八、九月）施行，探去發生位置較高的吸芽供作栽植用。

如吸芽發生較遲的品種，多在果實採收後（冬季至春季）發生，這種

品種，應在春季施肥（三月）採除發生位置較高的吸芽。

防止果實日燒病

鳳梨在第二次結實時，被太陽曬壞的果實特別多，這是由於吸芽容易倒伏的緣故，所以第二次結實時，防止果實日燒的工作非做不可，應在開完花後約一個月施行防曝工作，以防止日燒病果的發生。



上：生長良好的鳳梨園（李宰駒），下：鳳梨園機耕觀摩會（薛聰賢）