

高雄市人口

破百萬大關

高雄市第一百萬幸運市民，已於元月十九日審查選出，是出生十一天的男孩柳仁輝。高雄市的入口於元月十八日為止，已達到一、〇〇〇、一三七人，為我國第十四個人口超過一百萬人的大都市。

寒流影集播出

共匪叛亂史實

中製歷經四年精心攝成的「寒流」影集，於元月十二日起每星期一、五晚間九、九時半，在三家電視台聯播，共播出六十集。

寒流影集分成六個階段，從民國十六年共匪南昌暴動失敗，發動兩湖秋收暴動，陰謀破壞團結，製造恐怖事件開始，一直到文化大革命後，匪黨內部傾軋，匪幹奪權鬭爭，大

陸呈現一片混亂，以及林彪反毛，杭州抗暴等事件，說明目前共匪正面臨滅絕的時候。

權杖遭竊

失而復得

總統 蔣公權杖，於元月五日在國軍歷史博物館遭竊遺失，經治安單位努力追查，終於元月八日尋獲。

蔣公權杖頂繪有國徽，底端浮塑金黃色五星。頂緣鑲四顆鑽石，次緣彫刻忠孝、仁愛、信義、和平。

嚴重搶案

軍法審判

嚴重影響社會治安的殺人搶劫等重大刑事案件，政府已於一月十四日決定由行政院就個案核定，由軍法機關審判。

「戒嚴法」第八條規定，戒嚴時期，接戰區域內關於

刑法上左列各罪，軍事機關得自行審判或交法院審判之：

- ①內亂罪。②外患罪。③妨害秩序罪。④公共危險罪。⑤偽造貨幣、有價證券及文書、印文各罪。⑥殺人罪。⑦妨害自由罪。⑧搶奪強盜及海盜罪。⑨恐嚇及擄人勒贖罪。⑩毀棄損壞罪。

工業廢水污染

引起貝類死亡

西南沿海為台灣貝類的主要養殖區，但是最近每年春天總有大量的貝類死亡，牡蠣及文蛤的損失總值約在新台幣一億至一億五千萬元以上。

根據省水產試驗所專家調查結果，認為貝類死亡是由於河川及沿海地區工業廢水污染造成的。

尤其值得注意的，是在污染環境長大但尚未死亡的貝類，經魚民採捕後送至消費者的體內，可能危害國民健康。

專家們指出：工業廢水問題必須通盤解決。由政府輔導各大小型工廠自行設廠處理，使廢水符合防止污染法規的規定後，才可以排放入河川或海洋。

他們並建議，台灣貝類養殖業很有前途，今後應試驗在台灣東海岸如南方澳至基隆，或南岸鵝鑾鼻至屏東養殖貝類，因為這一帶地區海水污染不嚴重。

中影拍攝「八百壯士」，謝晉元團長（右後排）突擊日軍（陳）



世界棒球賽

在我國舉行

中華民國棒球協會理事長謝國城最近表示：本屆世界業餘棒球賽於九月十七、二九日在我國舉行，比賽將採循環賽制。

目前已決定參加的，包括美國、尼加拉瓜、西德、荷蘭、墨西哥、巴拿馬、哥倫比亞、南非、日本、韓國、菲律賓、中華民國等十二個國家。我國棒球協會已積極展開籌備工作，並整修比賽場地。

鑽探地熱

用於發電

行政院國科會主任委員徐賢修，清華大學工學院院長毛

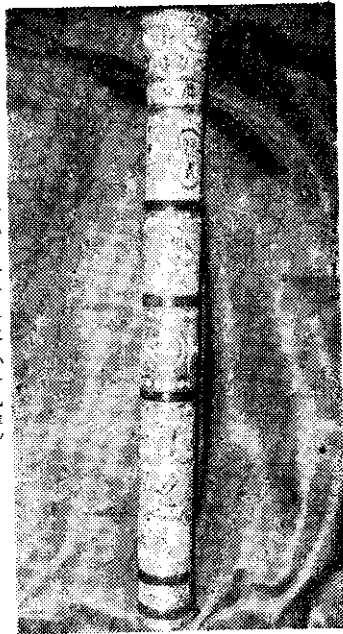
高文及台大、成大教授等，於一月十四日到宜蘭縣土場勘察地熱鑽探情形，認為其開發價值。土場地熱如用於發電，發電量非常可觀，開發後發電量估計可達一百萬瓩，相當於台灣水利發電的總發電量。

發展手工藝

客廳即工場

台灣省政府主席謝東閔最近說，他提倡「客廳即工場」，被一般人誤為「客廳即工廠」，造成不少家庭式地下工廠，令人遺憾。

謝主席說，他提倡客廳即工場，是要大家利用家中客廳為工作場所，發展手工藝，並不是要大家在家中開設地下工廠，製造噪音、髒亂，妨害大眾安寧。



總統 蔣公權杖（陳義雄）

展開調查搜集資料 積極推動農業保險

為改善農民福利及保障農民收益，農復會自今年一月起展開全省農民及農業有關人士對農業保險的民意調查，以作為政府實施農業保險的參考。

此項調查將搜 及(3)對農作物保險 保險現僅有家畜保險 集三項資料：(1)贊、家畜保險或農民 險，分由鄉鎮農會 成實施農業保險農 健康保險等不同保 及縣市農會為承 民所占的比例，(2) 險孰應優先辦理的 保、再保單位，就 農民參加保險必須 意見。 毛豬、肉牛、乳牛 付出的合理費用， 已開辦的農業

各級農會聘任人員

省農林廳為便於本省各級農會辦理聘任人員統一考試，特訂定有關作業要點一種，函請各縣市政府查照轉知，並於一月二五先行舉辦本屆農會改選後新進人員考試。

農林廳說：依據農會法及農會人事管理辦法規定，負責督導省農會辦理農會新進員工的考試，及七職等晉升六職等人員的升等考試，為便於作業，特訂定統一考試作業要點。

其主要內容為：(1)有關策畫督導統一考試事宜，將由內政部、農復會、財政廳、省法規委員會及省農會等有關係組成的專案小組負責。

(2)農會新進人員，除總幹事及為特殊業務聘請專門技術人才，報經上級主管機關核准者，三級農會同職等互調人員、技工及工友外一律應經考試及格方得聘任。技工及工友如提升為職員，仍應參加考試。

農廳頒訂考選要點

目前植保中心辦理的計畫主要有：農藥殘量研究方面，現正進行各種新舊農藥的選汰，及其在不同作物中的容許量與作物安全收穫期的訂立。

農業昆蟲研究方面，有水稻主要害虫重要天敵研究，及柑桔、桑樹及溫帶果樹害虫綜合防治研究，以及倉庫害虫的研究。

外貿協會秘書長武冠雄表示，國際景氣逐漸好轉，應加強推廣有發展前途及外銷潛力的農產品及其加工品，包括花卉、蠟菇、蝸牛、黑皮波羅門參，以及芒果罐頭、冷凍豬肉及肉類產品。

防治農作物病虫害

植保中心成效顯著

為有效防治農作物病、虫、鼠害，及提高農業生產而成立的台灣植物保護中心，四年來已有顯著的工作成效。

互助拓展 農產外銷

目前植保中心辦理的計畫主要有：農藥殘量研究方面，現正進行各種新舊農藥的選汰，及其在不同作物中的容許量與作物安全收穫期的訂立。

農業昆蟲研究方面，有水稻主要害虫重要天敵研究，及柑桔、桑樹及溫帶果樹害虫綜合防治研究，以及倉庫害虫的研究。

外貿協會秘書長武冠雄表示，國際景氣逐漸好轉，應加強推廣有發展前途及外銷潛力的農產品及其加工品，包括花卉、蠟菇、蝸牛、黑皮波羅門參，以及芒果罐頭、冷凍豬肉及肉類產品。

業保險。此外，農民健康保險、農作物保險亦應加強推動，其中涉及的困難仍有關單位研商。

缺糧小農食米

糧局辦理貸放

台灣省糧食局，都免收息谷。至從一月十六日起，於未受災害的農戶，原定按月應收一百分之息谷，為減輕其負擔，一律減半，按〇.五%計收。

糧食局長施石青說，去年二期稻作遭受颱風或霖雨災害的農戶，經鄉鎮村里證明屬實者，當期新谷償還。

台蕉輸日長期交易 二月初可完成簽約

台灣省青果運銷合作社表示，有關台蕉輸日長期交易契約，正由中日雙方青果業者進行洽商，預計二月初可完成簽約手續。

青果社指出，中日雙方代表經磋商後對台蕉交易決定採取長期契約方式，第一期自一九七六年至一九七八年，三年中輸日台蕉數量預定為第一年七〇〇萬箱，第二年八五〇萬箱，第一月底前裝運出口。

此外，台灣柑桔首次進口日本，本年度已決定試銷二百公噸，台灣青果合作社已與日方業者協議決定每箱十公斤裝價格為美金六.五元，在一年八五〇萬箱，第一月底前裝運出口。



植保中心古德業博士(右)研究稻谷病虫害(中央社)

農貸資料

電腦作業

農復會決定在款農民選款通知單今年擴大辦理電腦、長期貸款收入傳票、放款分戶卡、到期備查簿、工作月報及借入資金明細帳等報表，送往農會，以代替人工作業。

加速農村建設貸款資料電算作業計畫，自去年三月起，在全省九二個鄉鎮農會試辦，由農復會電辦小組根據試辦農會送來的資料，建立貸款基項工作可行，確能

代辦人工處理繁雜的貸款帳務，有必算作業，係以六二要繼續辦理。因此，今年參加此項計畫的農會已增至一〇八個。農復會備用組稱：去年試辦的電

紀念館參觀農業展覽，並往慈湖恭謁蔣公陵寢。省農會理事長及台北市市長將親自頒獎表揚農業機械展覽。

慶祝農民節

表揚模範農民

中華民國台灣區及台北市慶祝六五年農民節，將於二月五日在桃園農工職校舉行，優秀農友三〇〇人也在會中接受表揚。

受獎的農友將於二月四日下午開始報到，當晚有晚會，節目由三家電視台聯合提供。二月五日上午，模範農友赴國父

雲林縣台西海、雲林縣政府等有埔新生地魚業經營計畫，已由省府列入六五年度中央加

由農林廳副廳長蘇振杰兼召集人，負責輔導經營計畫的實施，並就地設立輔導管理站，負責直接經營管理

此計畫的實施，將促進雲林縣、湖、四湖等鄉鎮。整個魚業的發展。

主要調查區域包括桃園蘆竹、觀音、大園、新屋；彰化伸港、線西、福興、鹿港、芳苑、大城；雲林崙背、麥寮、台西、口湖、四湖等鄉鎮。

訂魚業經營計畫

台西海埔新生地

雲林縣台西海、雲林縣政府等有埔新生地魚業經營計畫，已由省府列入六五年度中央加

由農林廳副廳長蘇振杰兼召集人，負責輔導經營計畫的實施，並就地設立輔導管理站，負責直接經營管理

此計畫的實施，將促進雲林縣、湖、四湖等鄉鎮。整個魚業的發展。

主要調查區域包括桃園蘆竹、觀音、大園、新屋；彰化伸港、線西、福興、鹿港、芳苑、大城；雲林崙背、麥寮、台西、口湖、四湖等鄉鎮。

拓展外銷市場·刺激農業生產

依據最近對主要農產品全年生產量的估計，六四年農業成長率為負二·二%，低於原計畫目標，其中農作物為負一·四%，魚產增加八·七%，畜產負一〇·一%，林產負九·九%。

六四年農業成長初步估計雖為負數，但主要糧食生產仍能充分供應國內需要而有餘，以稻米生產而言，全年總生產量估計仍可達二五二萬公噸，已創下歷年最高產量紀錄，且較前年之二四五萬公噸增加二·七%。其他增產項目尚有玉米、蔬菜、家禽及魚產等。

主要減產項目中，甘薯減產一三%，甘蔗減產一六%，香蕉鳳梨共減產一五%，洋菇、蘆筍共減產二四%，毛豬屠宰量減產二〇%，牛亦減產二二%。

除天然災害影響農作物的生產外，下列各項特殊因素亦對主要作物之大幅減產有關：

(1) 甘薯減產一方面因其種植收益原屬不利，加以近兩年來養豬事業不景氣，甘薯價格與其他產品相比更為低落，尤以嘉南地區因擴展稻作而使甘薯種植面積減少很多。

(2) 香蕉、鳳梨近年來因外銷市場不振，致逐年減產，其中香蕉雖因六四年初銷路，蕉價又見回升，而試銷中東亦告成功，然南部部分平地蕉園已因稻米價格收益穩定，而轉為稻作。洋菇、蘆筍等外銷特用作物，則以罐頭外銷競爭激烈，國內產銷成本又難以降低，進一步拓展外銷也有困難。

(3) 由於六三、六四年期蔗糖生產已在六月底前產製完成，故六四、六五年期蔗糖生產；至於六三、六四年期甘蔗仍減產一六%，係因六二、六三年採取種植期間氣溫較冷，甘蔗成長緩慢，而六三、六四年期氣溫高，糖分不易累積，致單位面積產量約降低一五%；另因曾文水庫於六二年完成，政府為促進糧食增產，亦限制於輪作區內種植蔗根及春植甘蔗，致收穫面積亦未能增加。

魚產中遠洋魚業雖未增產，但目前國際鮭魚價格回升至每公噸六〇〇美元、七〇〇美元之間，業者尚能維持營運。至於近海及沿岸魚業，則因魚況轉好，單位魚獲量提高，且蝦類因禁止使用硼沙，而使蝦價每箱由二五〇美元增至五〇〇美元，致各增產一八%及一一%，另養殖魚業因鰻魚外銷日本一向維持穩定增加，其他淡水魚類亦能在肉價高昂期內維持充分供應市場需要，致亦有一一%的增產。

林產中，用材生產以林業政策重視水土資源的保育而限制砍伐量，致針葉樹及闊葉樹用材各減產九%及一七%；至於薪炭材則因市場需要量減少，亦減產一七%。(農復會提供資料)

防風林效益
展開調查

為了解防風林對沿海地區農作物收益的影響，農復會與中興大學農經研究所合作台灣西海岸防風林效益研究計畫，自二月起展開調查工作。