

黑玫瑰

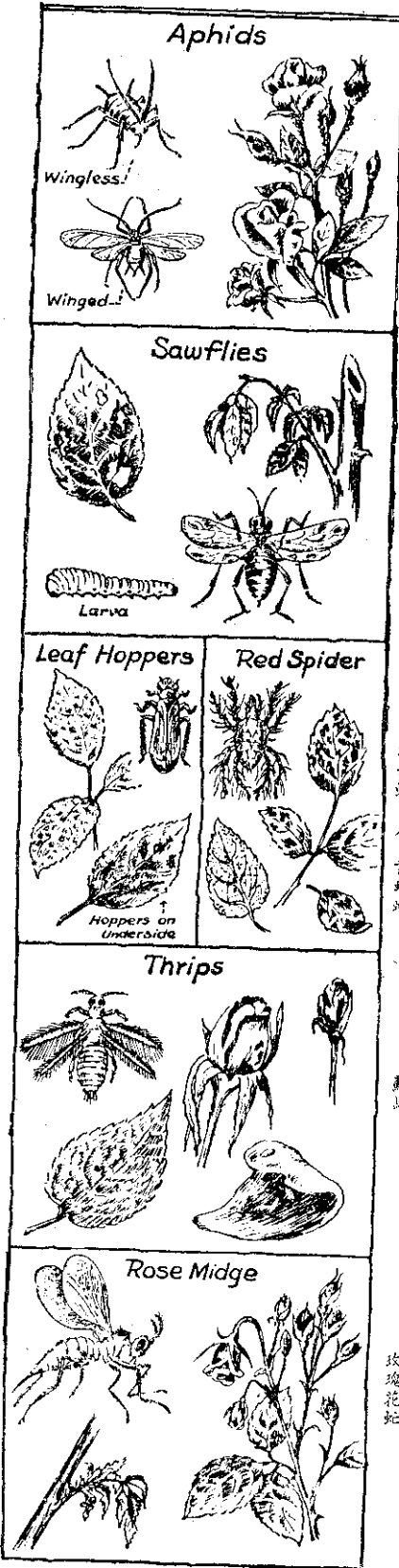
# 玫瑰病虫害防治

徐良

玫瑰栽培時，除了栽培地點、土壤、肥料、修剪及管理須加注意外，病虫害的防治也要特別注意，才能有好的成績。以下舉出八種常見虫害，四種

玫瑰害虫：蚜虫

锯蜂



常見病害，並附以簡圖，供玫瑰愛好人士參考：

## 蚜虫

蚜虫是軟體，容易壓破的小虫。多半為害玫瑰植株的花芽，新鮮嫩梢嫩葉，也為害較老枝條，常常吮吸植株的汁液。蚜虫種類很多，大小不一，顏色各異，有綠色、綠黃色、粉紅色、黑色等。有些蚜虫成羣生在株上終年不斷。蚜虫多時，使全株衰弱，生長開花不良。

用硫酸尼古丁或靈丹防治最好，用水沖洗也有效。

## 鋸蜂

鋸蜂有四翅，形似野蜂，將葉片鋸成縫隙，產卵在其中，卵孵化後為害葉片，把葉片咬成殘破不全，或許多圓洞。防治法是用胃毒劑如砒酸給防治。

## 葉蚱蟻

右：紅知蛛，左：葉蚱蟻

葉蚱蟻是細小昆虫，驚動時便會跳得看不見。常在葉的背面吮吸汁液，使葉的表面現出白色條紋。葉蚱蟻常殘留有甜味的粘性物質，引誘螞蟻及蜂類。每周噴洒一次接觸劑即可有效防治。

## 紅知蛛

紅知蛛是極小的知蛛，有四吋足，而不似昆虫有三吋足。其顏色因生長期而為紅棕色、粉紅色，以至黃色、綠色。成羣位在葉背面吸取汁液，葉下常見有白色蛛網，而葉表面現出灰色，黃色或紅色部分，葉邊緣變紅，中心變綠。葉片早日脫落。用魚藤精噴洒防治，早晨用水淋洗亦略有效。

## 薊馬

薊馬為害玫瑰很嚴重。虫體有如針細，可進入生長的花蕾，使它發生條紋、變形，有的花蕾根本不能開放。有的花蕾可以半開，但中心堅實成球，邊緣有棕色。有的薊馬使花瓣有白色條線。薊馬通常由花瓣下方進入花蕾，幼虫深紫色，成虫棕黃色，約兩周即可完成一代。防治法是剪去所有棕色及球形的花蕾，加以燒毀。薊馬在花蕾中，用化學藥品防治很難生效，但靈丹很有用。

薊馬

玫瑰花蛇

## 花虻

玫瑰花虻爲害不小，是極小的黃棕色的虻，產卵在花及葉芽。細小、白色至橙色的幼虫，使芽變黑、死亡、變形。有些芽下的枝條也變形，新枝萎凋。可將受害枝條剪除。

## 金龜子

金龜子長約半寸，有細長足。幼虫在地下食草根生存，夏季成爲成虫，把花蕾、花、葉吃成許多圓孔。

## 日本甲虫

日本甲虫的成虫，長約半寸，每翅尾部下方有六束白毛，虫爲光亮的銅綠色。冬季在土中爲彎曲污白色的幼虫，夏秋季爲害玫瑰花的花蕾、花，並將葉片咬成細條。

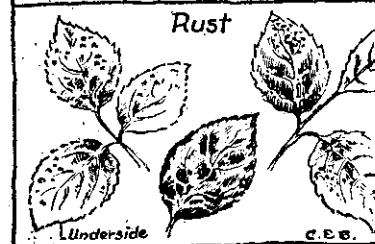
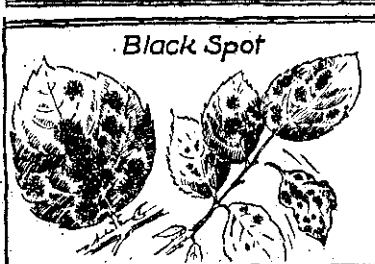
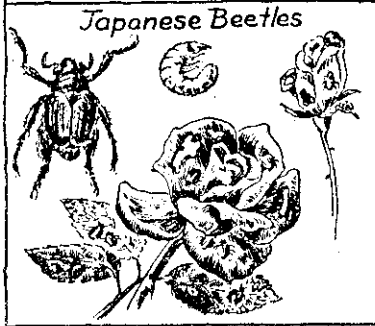
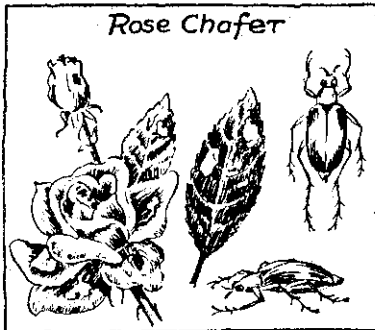
防治法爲捉捕甲虫，在煤油中浸死，在花園外設餌將甲虫誘往園外，每周施用一次胃毒劑，如砒酸鉛。防止幼虫變爲成虫，可在土面洒布毒劑。玫瑰常見病害有四種：

## 黑星病

黑星病是很普遍的病，發病時在葉表面有黑色

玫瑰害虫：金龜子

日本甲虫



斑點，點的四周有菌絲，當斑點增多時，許多點聚成爲大點。周圍有黃色環或圈，以後便開始落葉，落葉多了便使樹體衰弱。黑星病的孢子在地面老葉或枝條上皮目中越冬，但天氣溫暖，雨水多或澆水時，孢子便跳到新葉上，六小時後即發芽，侵入葉片內部，而藥品無法殺害。

黑星病的防治法是事先噴藥，不使孢子有發芽的機會。所用藥劑是硫黃及銅劑，厚厚的布滿葉面，每周一次，便可不致發生黑星病。

此外，摘除老葉，仔細修剪，把殘枝葉燒毀，施肥平均，勿偏重氮肥，澆水靠近地面，避免午後及夜間自上方淋水，地面鋪草不使孢子濺起，都是減少黑星病爲害的機會。

## 霉病

霉病在葉色淺綠葉片柔軟的玫瑰種類中容易發生，光滑厚葉的種類則較少。常在通風不良，暖冷不定，濕度高的環境下發生。先在嫩葉上感染，有突出的部分，其周圍圓形，然後在新枝上發生白粉，蔓延後使葉停止發育，花變形，全株矮化。在葉面上可見到成串的孢子與葉面垂直，有如塗粉。有風或雨時，使孢子離散再感染新葉，四十八小時又生出一代。霉病也須事先預防，所用銅及硫黃劑

玫瑰病害：黑星病

霉病

中，須多用硫黃。

## 潰瘍病

初期是在枝上有紫色小斑點，此外變成白色，邊緣紫色，而聚集成瘡。在冬季莖部潮濕時，孢子生長成爲潰瘍，長達數寸，包圍枝條。顏色淺棕色，邊緣紫色。受害部上方的莖爲暗色及吸水狀，芽不能生出，最後全莖爲潰瘍包住，萎縮枯死。

在葉上的潰瘍爲紫色小點，或白色或棕色大斑，有紫色邊。花上的潰瘍是赤褐色斑點。潰瘍病後則不能開放而在株上脫落。

防治法爲剪去受害枝條，再用石灰硫黃劑噴酒全株。

## 銹病

玫瑰發生銹病時，春季在葉片下方形成橙色小點，在葉片上方則現出黃色，邊緣淺綠色的下陷部分。夏季葉片下方產生粉團狀棕色孢子，葉片上方則似組織死去而邊緣紅或綠色。此階段葉片經四、五日即變黃，萎凋而落葉。在寒冷時，孢子變爲黑色越冬。

預防法爲春季摘去老葉，用硫黃粉劑噴布玫瑰植株。

潰瘍病

銹病