

# 要聞簡報



## 蔣公精神

### 永存不朽

四月四日是總統 蔣公逝世週年紀念，全國各界正以極悲痛的心情籌備紀念大會，追思 蔣公生前的豐功偉業。全省各級學校正積極展開研讀「蔣總統秘錄」，作為紀念 蔣公逝世週年的活動；國內公私立醫療單位，決定舉辦義診及聯合服務。

## 中沙合作

### 前途遠大

第一屆中沙經技合作聯合委員會，於三月十二日舉行會議記錄簽署典禮，由沙烏地阿拉伯財政部次長涂爾吉和我國經濟部次長張光世代表簽字，協議今後兩國將加強工業、農業、貿易、財政等合作。

## 匪區反毛分子

### 火焚大慶油田

最近中共奪權鬥爭激烈展開時，東北地區一批反毛分子憤而引火燒燬坐落黑龍江省的

大慶油田，大火燃燒達半個月，使得中國大陸產油量最大的油田陷於癱瘓狀態。

消息來源指出，大慶油田是二月底正當匪區「文革派」對所謂「走資派」大肆攻擊、奪權鬥爭時被燒燬，火勢兇猛，使大部分設備和油庫存油付諸一炬。

大慶油田範圍達一千多平方公里，建有二十多個鑽井鐵塔，是匪區產油最豐的油田。這場大火災情慘重，已使中共石油工業受到嚴重打擊。

## 我向美國

### 購買谷類

我國於三月十九日與美國

簽約，將在今後五年購買二、八五〇、〇〇〇公噸小麥，三、二〇〇、〇〇〇公噸大豆，二、七五〇、〇〇〇公噸玉米和一、四〇〇、〇〇〇公噸大麥。

簽約儀式在美國紐約舉行。國貿局長汪華定和本省麵粉、菜油、玉米和大麥業協會的代表們，代表我國簽約。美國農業部總銷售負責人賀勝森在場觀禮。

## 調配農工用水

### 減少資源浪費

政府正重新調配有水資源，擬定農業和工業用水的供水適當比率，以滿足現階段農業和工業所需。

政府決定選擇工業發展區和農業灌溉面積減少地區，增

開水源，重新分配農業與工業用水的供水量。

在農業灌溉方面，省府將研究省水灌溉方法，加強灌溉管理，利用回歸水、伏流水，增加水的利用次數。

台灣省政府於三月十六日表示，水是國家資源，人民必須辦理水權登記才能使用，今後如發現有人非法引用地面水，及擅自鑿井抽取地下水，將依法嚴予取締，以維護國家資源和公共安全。

## 產經新聞連載

### 日軍擴大事端

#### 出兵進犯熱河

日本產經新聞連載的「蔣總統秘錄——中日關係八十年之証言」中，於三月十日、十一日和十二日三天，敘述日



第一屆中沙經技合作委員會簽署典禮 (中央社)

產經新聞指出：當日軍進犯熱河時，汪兆銘和張學良意氣用事，相互辭職，使蔣總統出兵計畫受阻，而日軍又製造藉口，占領山海關的經過。

產經新聞指出：當日軍進犯熱河時，為了製造行使武力的藉口，日軍時時製造襲擊村落，搶奪武器，夜間實彈演習等挑釁行動。

民國二二年元旦，日軍終於擴大事端，達成占領山海關的野心。日本這種侵略行爲，受到國際聯盟的責難。

蔣經國院長於 國父紀念館種植柏樹，紀念植物節 (中央社)



## 效法岳飛

### 精忠報國

行政院長蔣經國於三月十五日在擴大早餐會上致詞，勉勵國人效法岳武穆精忠報國、還我河山的志節與精神，以堅定的決心與信心，不屈不撓的毅力，克服橫逆，完成光復大陸使命。

## 少棒青少棒

### 賽程日期決定

今年遠東區青少棒賽，定於七月十七日起，由中華民國和關島兩隊舉行三天的比賽。遠東區少棒賽將於七月二十八日揭幕，二十九日開始比賽。



——東復會李主任委員(右二)偕同專家，視察利用地熱栽培花卉——

兩項比賽都將在關島舉行。

棒球協會理事長謝國城於三月十四日說，參加遠東區少棒賽的各國，應嚴格遵照世界聯盟，嚴禁挖角、明星隊等不合規定情形發生，避免引起世界少棒聯盟的懷疑。

## 十項建設

### 積極施工

行政院研究發展考核委員會的資料顯示：我國十項重要經濟建設工程，正積極施工。工程超過預定進步的有南北高速公路、大鋼廠、台中港、鐵路電氣化、高雄造船廠。

桃園國際機場工程落後原因，是機場用地內房屋拆遷延

遲。

北迴鐵路工程落後原因是「大約翰」隧道開挖機未能如期進口，等到進口裝組完成開挖後，由於操作不太熟練，影響開挖進度，現在已趨正常。蘇澳港興建工程落後原因是天候因素不易控制，減少工作天數。

核能電廠及石油化學工業部分工程落後，是因外購器材延期交貨。

## 利用地熱

### 從事生產

農復會主任委員李崇道及工業技術研究院礦業研究所所長馮大宗偕同專家學者等，於三月十八日上午前往台北近郊七星山東麓的馬槽地熱利用中心，視察利用地熱從事農業生產的研究成果。

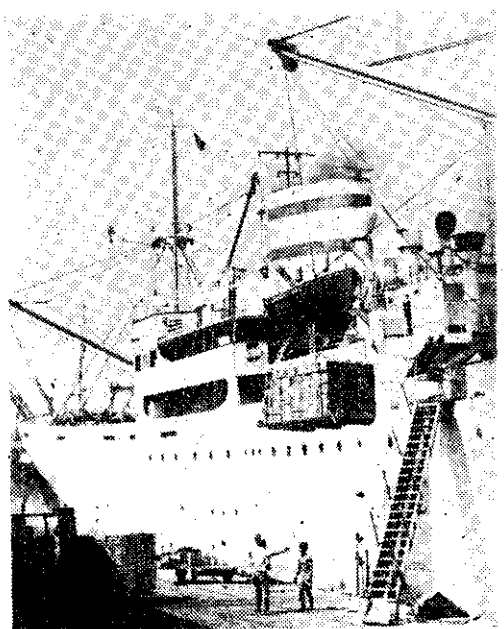
上圖為台大園藝系教授李昨解說，利用地熱在溫室中栽培花卉可縮短其生長期，提高花卉品質，有助於促進花卉外銷，並可利用地熱培育大量蔬菜苗，增產蔬菜。

## 竹縣發現煤層

### 極富經濟價值

工業技術研究院礦業研究所說，最近在新竹嘉樂排煤田發現的煤層，是屬於原料煤，有極高的經濟價值，對今後我國煉鋼工業，將有很大的加速

今年第一批高屏產地的花冬燕，裝上「鑽石輪」外銷日本



作用。

掘化驗分析顯示，嘉樂排煤田西北翼地區新發現的煤層，品質極佳，不但含硫磺量低，且揮發性不高，是世界上高級原料煤之一。

## 淡水螺寄生蟲

### 危害兒童健康

台大醫學院研究員發現，在台北縣的林口和桃園縣的石門兩地所產的淡水螺身上，有一種能引起疾病的寄生蟲。據省立嘉義醫院說：淡水螺身上發現的寄生蟲，是屬日本吸血蟲。

幼虫脫離淡水螺後，會從人體皮膚鑽入，兒童們腹腫的症狀，大部分是由這種寄生蟲所引起，應小心防範。

## 奧運集訓選手

### 連續創下佳績

正在左營奧運集訓的選手翁吳金淑，於三月十四日在台北市青年杯暨全國北區射箭賽中，以三項總分一二二七分打破全國女子紀錄一一九七分，並超過慕尼黑奧運金牌美國選手章伯一分。

我國奧運集訓營田徑女選手鄭素蓮、洪春來，三月十四日在屏東縣全縣田徑賽表演賽中也創下佳績，鄭素蓮的標槍成績超過全國紀錄，洪春來跳高平全國紀錄。

在美受訓的泳將許東雄，三月十二日在美國加州的四百公尺混合式比賽中，以四分五十二秒一刷新全國紀錄。

# 高屏地區秋作大豆 保証收購已見成效

## 今後宜繼續辦理並提早公布

今年高屏區秋季裡作大豆保証價格收購工作，農廳於一、二月間以每公升一〇・五元高於市價〇・六五元價格，收購當期大豆三、九七四公頃，農民反應良好。農復會農林輔具成效，不僅增加，且節省導組技正洪筆錄表 農民收益，且節省產大豆收購工作已 產大豆夾雜物含量

# 防止豬染日本腦炎

省農林廳為保豬生長良好，增加農民養豬收益，以免感染日本腦炎，頃函知各地家畜疾病防治所，全面辦理日本腦炎預防注射計畫。

農廳說：豬日本腦炎是人畜共通傳染病，在夏天流行。農廳同時表示，凡於去年秋冬出生的未越夏天且預定於三、五月間配種，或三、四月經配種已妊娠前期的新母豬為施注對象，由各縣市家畜疾病防治所調集轄下獸醫組成巡迴隊，分赴各養豬戶辦理注射工作，每頭收取半額之疫苗費新台幣三〇元。

此項注射工作，台中以南，及澎湖、花蓮、台東各縣預定三月二〇日起至四月十五日止，北部各縣市於四月一日起至四月三〇日止全部完成。各養豬農戶如有需要，請向所在地家畜疾病防治所洽辦，以便安排日程前往注射。

# 辦理全面預防計畫

農復會說：此新的輔導制度係根據修訂之農會法第八條第二項規定所研擬，省農會原有之督導員駐區輔導辦法欠佳，將於近期內廢止。

此由縣政府和縣農會組成的輔導小組，將負責輔導該縣各鄉鎮農會的人事、財務及業務

## 選定四縣試辦

### 農會輔導制度

農復會目前正積極協助有關單位在桃園、彰化、雲林和屏東四縣試辦分層負責的農會輔導制度，如果推行效果良好，將於明年起普遍推廣到全省各縣市實施。

亞太糧食肥料技術中心，三月十三日起在臺灣舉辦本省山坡地利用講習；有來自韓國、菲律賓、泰國、印尼及美國國際開發總署農業官員多人參加。

並邀請農復會及農牧局專家在台北作為期兩天的專題演講，然後到中南部山坡地作實地考察五天。

本省平地農田有限，近年來政府積極開發山地資源，增加農牧生產，並加強水土保持工作。此項計畫顯為亞太地區其他國家所重視，故要求糧農中心在臺灣舉辦講習，以為借鏡。

(1)今後政府宜繼續辦理收購大豆工作，並能提早告知農民，以免產品落入豆販手中。

(2)農民與油廠間應彼此合作，充份了解大豆共同運銷的重要性，以增進本省大豆的生產事業。

(8)据分析，省

## 供應市場需要

### 增產夏季蔬菜

省農林廳根據內外銷需要，加強夏季蔬菜增產，決定六五年夏季蔬菜種植面積為五二、八五一公頃，每公頃產量一一、九〇〇公斤，總產量六二八、五四〇公噸。

農林廳表示，為充分供應夏季蔬菜，將推行並擴大蔬菜專業區計畫，輔導農民充分發揮組織力量，積極改善生產技術，並配合市場需要辦理分級、包裝、共同運銷等產銷聯鎖作業，實施計畫產銷。

此外，並將鼓勵業推廣組織長何銘樞，研究草菇生物

從事育種工作，早產大豆的含油率及蛋白質含量比進口大豆稍低，須積極以擴大栽種面積。

勵業農在夏季期間，種植生育口數較短的葉菜類，增加夏季蔬菜栽培次數，同時鼓勵多施用堆肥、廐肥、綠肥等有機質肥料。

何銘樞榮獲農學博士

台灣省農會農業推廣組織長何銘樞，研究草菇生物學與栽培技術改進有獨特成就，最近獲得日本東京農業大學博士學位。

過去草菇栽培受氣候影響，產量不穩。他根據草菇生理需要，改用PE菇舍栽培，使產量增加二倍。去年將論文送東京農業大學，今年三月十日正式審查通過。



農會人員協助搬運農民送交之大豆 (洪筆錄)

# 旱作水稻

## 試種良好

省農林廳為增 旱地栽培水稻奠定 加稻作栽培面積，良好的基礎與信心 曾於民國六四年， 深獲當地農友的 選定南投縣之草屯 歡迎。

採用台農選一號、 二號、東陸一號及 二號外，同時辦理 品種比較觀察田， 選拔更適合坡地早 作的水稻品種，供 將來推廣之依據。 掘農廳同時表 各地。

積一百萬立方公尺 一四六、〇〇〇餘 公斤，油桐仔六四 餘萬支，薪用木材 〇〇〇餘公斤。

省農林廳決定 料再利用」計畫。 在輔導飼料工 業方面，為協助廠 商改進製造技術及 擴充合理配方，將 撥款請雜糧基金會 援助經費，舉辦研 習會及測定合理的 加工時間等。

# 試種良好

## 造林面積增加

## 伐木面積減少

農廳為鼓勵早 田稻米之增產，本 (六五)年第一期 作特再全額補助經 費，透過南投縣政 府在草屯、竹山、 鹿谷、魚池、信義 及中寮等六鄉鎮繼 續擴大辦理，其面 積達三五公頃，除 將下年度的造林 林業經營改革方案 核定後公布實施。

台灣省政府委 面積增為三〇、一 二〇公頃，伐木面 積減為九、七〇〇 公頃，將報請中央 核定後公布實施。

核定的伐木面 積中，包括林木材 一億元，年息六% 定辦理。

立商信譽，無形中可減少損耗，彼此建立信任，提高商業道德。

# 爭取果菜貨源 · 推動計畫產銷

白六二年實施共同運銷迄今，為時已三年，其間雖經農林主管單位積極推動，但是績效始終不彰。其原因不外左列五點：

共同運銷的農民，所分攤的運銷成本增加，所售淨得無幾。

至強於資金的運用，運輸工具的選定，集貨場地等，均應作妥善而長遠的檢討與計畫。

(一)執行共同運銷的部分農會條件不夠，例如集貨場地不當，承辦人員非專任，資金運用不夠靈活等。因此，貨源掌握即已遜色一籌。

(二)參加共同運銷的農民結賬時，必須負擔各級付貨款，以台北市而言，雖然果菜公司已經做到當日結清，次日匯撥，但是所匯撥的對象為農會，經過農會再經核算，轉發到農民手中，難免由於核計而稍須延遲，農民不感興趣，多就地出售於行口，一手交貨，一手交錢。

(三)強化農會辦理條件：鄉鎮農會承辦人員必須專業化，足以抗衡原有行口的力量，才可以掌握貨源。

(三)分級包裝不能徹底，目前分級包裝規定，雖經政府積極推行，但仍有部分進場拍賣的果菜，經常是分級不清，品種雜難不齊，包裝不良，沿途損耗特重，定量不足，企圖混過關。

(四)農林缺乏經濟觀點與長遠眼光及合作精神，亦使共同運銷遭受阻碍。

(四)補共同運銷費用：以往政府對共同運銷曾補助半數運費，自六四年七月起，停止補助，此項補助除應恢復外，並應以投資的觀點，將現行農會扣繳的手續費全數由政府加快速農村建設經費項下補助，藉以推行此項工作。

(四)行口商為爭取貨源，運用各種手段，例如以預約、買青、合作等方式，促使農民售賣，於收成時，將優級品買去，銷路強的買去；或在產地價跌時，農民都參加共同運銷，也形成共同運銷為次級品，或者販市時的唯一通路，使得共同運銷的貨量與售價均見減低，但是運銷所需之費

欲求改進果菜運銷，農林主管單位固負推動之責，農會、果菜運銷公司，乃至青果運銷合作社等機構，亦應採取統一步調。現提出建議如下：

(五)要統一調配供需：所有生產市場及消費市場的供需數量，應予統一調配，使共同運銷成為各消費市場貨源的主流。(近慶)

# 開發省產飼料 減低畜牧成本

省農林廳決定 採取多項措施加強 飼料生產與管理， 盡量減少進口飼料 的壓力。

在加強開發利 用省產飼料資源方 面，對省產可充飼 料的各種動植物、 副產物應設法增加 供應量，詳細分析 成分，提高飼養效 率。並加強辦理「工 廠商自行增設檢驗 化雜草為牧草」工 作，及續試辦「飼 抽查及取締工作。