

# 珍惜谷物愛用烘乾機

王明茂

水稻爲本省主要糧食作物，每年栽培面積達七〇萬公頃以上，生產糧米量高達二七〇萬公噸，足供全省軍糧民食外，尚有剩餘可以外銷，對國計民生貢獻甚大。

稻作栽培，農友必需費時長達三、四個月之辛勤耕種，且要處於風調雨順之下才能很順利收穫，否則遇上久雨或颱風過境等災害，則收成全無指望。

如果接近收割期遭受大雨會使稻株倒伏，阻止開花授粉，終而產量減低。收穫期遇上久雨不晴時，若不能及時乾燥處理，稻谷就會發霉發芽，致使米質變劣，甚會變成廢物根本不可食用，實損失至爲慘重。

本省南部高屏地區，每年五、六月間正是第一期稻谷採收期，此時剛好遇雨季。而北部宜蘭、羅東一帶以及台北、基隆等地，其雨量本來就稱冠全省，長時間不可能晒谷，莫怪這些地方的稻農所受到的困擾和損失，總比其他地方更爲嚴重。

稻谷在收穫時，谷粒含水量在二〇至二五%，濕潤的谷子一定要盡快晒乾，才可儲藏，否則相隔數日就會發霉、發酵、發熱，進而產生一股酸腐的臭味，把農友辛苦得來的稻谷在旦夕間變成一堆腐臭的廢物，實在很可惜。

稻谷晒乾通常都利用日光熱能來進行，這種晒谷法缺點很多，除了費工又費力外，還需備有廣大晒場。在

惡劣天氣下根本無法進行晒谷工作，爲此農業試驗改良有關單位才積極從事烘乾機的研究。

近年來已有多種烘乾機証實性能良好，工作效率高，作業時不受氣候因子限制，且烘乾後米質不會損壞，可保持原有粘性與可口風味。這種新的烘乾法如能普遍爲農民採用，必能保障農友收入與減少無謂損失。

效將慣用日晒法與機械烘乾法之比較分述於下，供農友們參考。  
機械烘乾比日晒效果大：農友慣用的日晒法，已沿襲甚久，其優點是利用太陽熱能可節省很多燃料費用，且不需昂貴的機器設備，同時也不需要特殊的技術訓練，以農村婦女或老人即可勝任。

這種日晒法只要備有廣大晒場和處於陽光普照下，大約二至三天即可晒乾，成本費用很低。但若逢氣候陰晴不定，風雨交加則農友所吃苦頭是一言難盡的。

因把稻谷放置晒場上，一遇陰雨天就無法晒谷，只好把它收堆置放晒場的一角用帆布遮蓋起來，等次日天晴時再翻開來曝曬，實相當費工。要是遇着天氣經久下雨不停，稻谷的乾燥工作就無法進行，只好依舊堆積於

晒場上任其發熱而發芽。

本省農家多半利用農舍小庭院充做晒場，真正備有良好晒谷場的很少。在不良場所晒的稻谷經碾成白米後，質地很差，易滲進碎石粒、泥砂和家禽糞便等。況且亦有農友利用公路兩旁來充晒場，對阻礙交通，引起車禍發生，乃常見之事，足見其弊害之多。

像這種靠天吃飯，無太陽即不能進行的日晒法，是一種落後的工作法，實有碍觀瞻亟待予以改善。

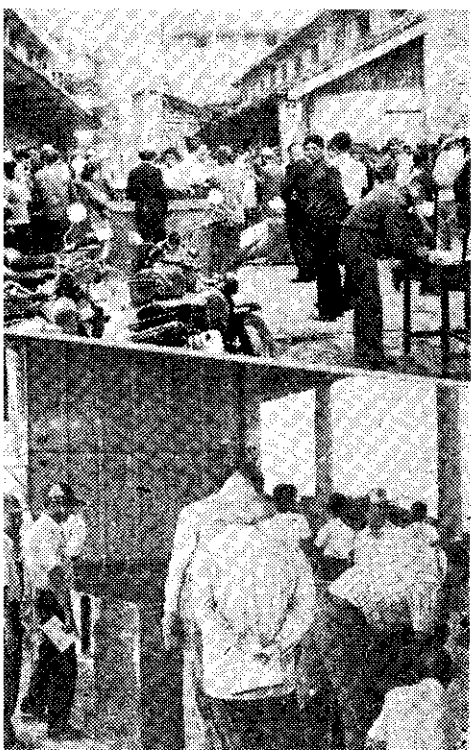
以機械烘乾乃是針對日晒法之弊害予以改良，如使用得法當可節省很多勞力，同時米質不變，並可減少土石滲進機會，莫怪用過農友均甚表滿意。目前政府正積極推廣烘乾機，獎勵農民購置，凡有意購置者可享二十五%補助，請農友們把握良機，儘管放心採用。

善加選用烘乾機：烘乾機有多種，如大型倉式烘乾機和必需以牽引機拖動的移動型烘乾機，這兩種因體形龐大購置費用高，非一般農民所能接受。

目前普遍能供農友使用的烘乾機，有箱式及小型循環式烘乾機兩種。箱式烘乾機因谷物在烘乾時必需靠人力予以翻動，又稱爲靜置式烘乾機，其優點爲構造簡單、故障少易於修護、裝卸容易、收藏占空間少、且價格便宜。

很適合擁有稻田面積一公頃左右農友使用。惟其容量較少，每批乾燥數量約在八〇〇公斤左右，且乾燥速率較慢，每小時僅能將含水量降低約〇·九至一·六%，致烘乾耗時較長，耗油量也比較多。又在工作中由於需靠人工攪拌，才能使米粒乾燥度均勻，可知其單位時間使用成本要比較高些。

循環式烘乾機在使用中，稻谷可藉機械的力量自動循環攪動，不需以人力翻動。其容量大，每批烘乾數量約在三、四噸左右，且乾燥速率較快，每小時能將含水量降低約二%左右，可縮短烘乾時間，且耗油量也較少，乃其優點。惟其購置費用較高，每套約在八、九萬元，因此較適合大農或有進行代烘乾的農友使用。



農友參觀屏東縣烘乾機示範表演