

農魚牧綜合經營成功範例

林果

——雲林口湖鄉鑫龍養豬場訪問記

參看封面：台灣農業的特色是以家庭農場為經營單位，農民得以維持最高的生產興趣；但由於人口稠密，土地面積有限，自然就發生了「經營規模過小」的問題。

這兩件事實相互交織的結果，一方面表現出我國農村淳樸勤儉的傳統美德，另一方面，却也

阻礙了農業企業化的發展。

在這兩種現象之間，如何才能調和融洽？最近我訪問了一處農魚牧綜合農場，恰好可以作為一個成功的實例。顯示出家庭農場與企業化經營之間，仍然可以相輔相成，合作無間。

雲林縣口湖鄉濱海一帶，地力瘠薄，灌溉不良的輪作地區，正是台糖公司爭取種植甘蔗的好對象。又因為季節風及其他天然災害的影響，單種一種作物很不安全，農魚牧綜合經營的方式，最能適合這一地區的特殊環境。

北港糖廠的推廣人員，抓住了這一要點，以幫助農民增加收益，解決實際問題，作為推廣植蔗的新方式。

住在檳榔村的六位蔗農，其中有四位姓李的——李進卿、李忠順、李乞、李學，他們或遠或近的都沾上一點親戚關係，原就是一家人。再加上他們的緊鄰陳阿住與黃栽，六戶人家意氣相投。經過糖廠的籌畫與協助，從六一年十一月起，就組成了鑫龍綜合農場。

這「鑫龍」二字，無非取其與「興隆」諧音，討一個興隆旺

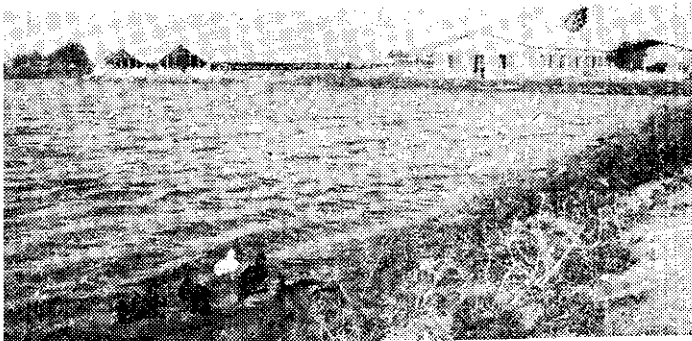
盛的好口彩。

這六家蔗農的耕地毗連，每人名下各有一·二至三·八公頃的主權，總計一四公頃有餘。綜合經營以後，農作物的收益，按土地面積，以及投資的資金與勞力比例分配。

至於魚牧部分，另外畫出一部份土地，興建鑫龍養豬場，包



手進卿夫婿為仔豬防疫注射

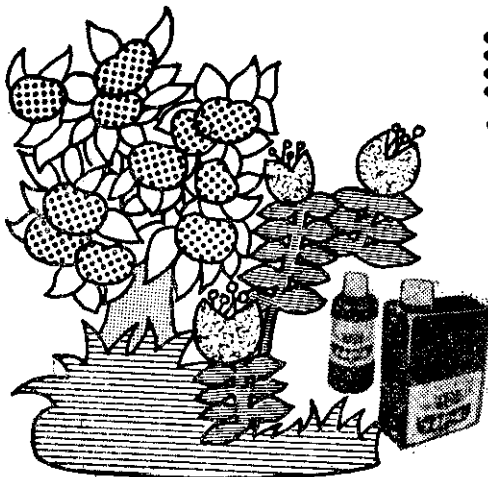


鑫龍養豬場養魚池

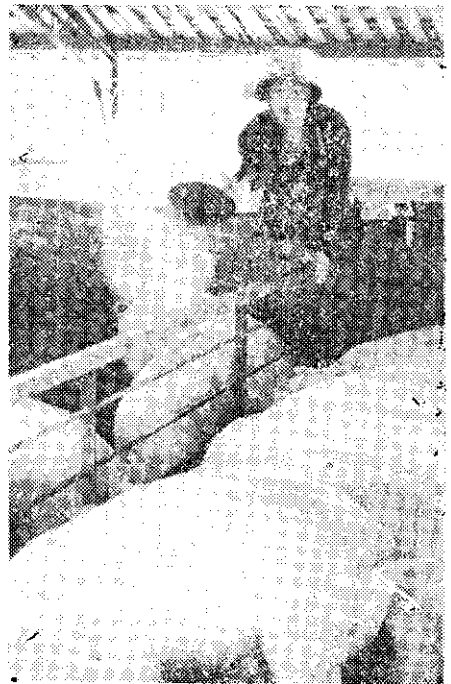
美能露® 植物活力素 メネダール・MENE DAEL

農林造園園藝專家一致推薦的
70年代最新型活性植物活力劑

特點：促進根群生長 促進色素形成
促進養分吸收 促進着花着果



日本株式會社メネダール化學研究所榮譽出品
總代理：全貿企業股份有限公司
台北市仁愛路3段26之7號
TEL. 741-1135(五線)



按時喂飼料

持魚池一、二公頃在內。農牧經營需要專門技術，他們就公推高農畢業的李建卿做場長。

綜合農場組織成功了，合作經營的方式却是新鮮而陌生的。這時，無論在作業技術與投資規畫方面，都需要有經驗的人輔助指導。

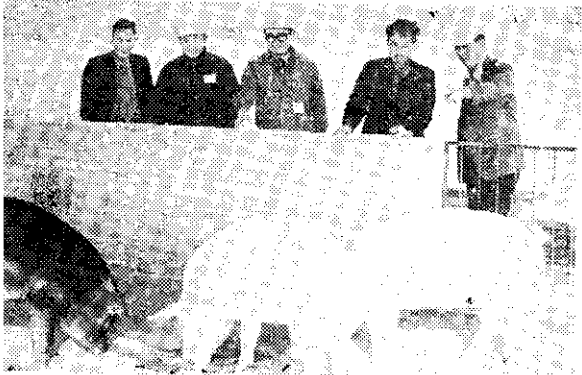
首先，透過蔗農生產合作社，借到四〇萬元的貸款，他們六家也籌出六〇萬元的配合款。農場所需的肥料、種苗、農具以及魚牧場的種豬與飼料，先由生產合作社供應，以後按期償還。

李建卿廠長也經過糖廠的安排，到台糖養豬場去實習訓練，學得最新的養豬技術。

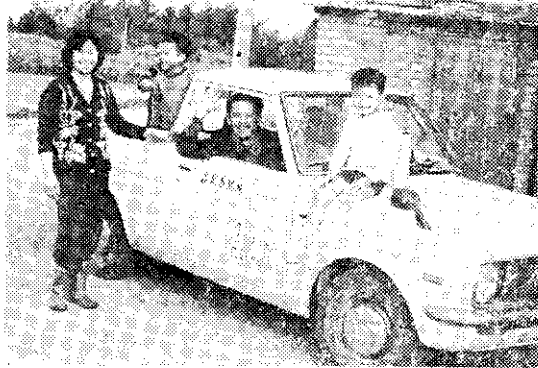
十四公頃的耕地，構成一個適合農場經營的有利規模。糖廠機械代耕的最低單位是六公頃的集團蔗園，鑫龍農場的面積已超過了兩個單位，足夠大型農機充分發揮效能。

過去妨礙機械運行的丘塊與田腔牽平了，種蔗的行距放寬了，代耕隊進入了鑫龍農場，解決了農村勞力不足的問題。生產成本降低，收益也就提高了。

魚牧與農作綜合經營，是一糖廠推廣人員指導養豬技術



種巧妙的配合。除了養豬本身的利益以外，豬糞尿施入農田，恰好改良了有機質缺乏的海濱土地。小部分豬糞作為魚池施肥之用，可以促進池魚生長，使養魚在綜合經營中，成為資金收回最快的部分。



假日駕車帶孩子出去玩

現在魚池裡主要的飼養福壽魚，又稱改良吳郭魚。魚苗放進魚池經過三個月，就可以長成每三、四尾一台斤的大小。

北港一帶的零售市價是每斤一、二、三四元，我去訪問的那一天，農場以每斤七元的價格，包給魚販去自撈。李場長告訴我，這是最節省人力的辦法。

我一進到鑫龍養豬場，北港糖廠的副廠長武世英先生立刻為我介紹李建卿場長，並說鑫龍農

原裝 COMPOST IT

土壤肥料 酵素： 土化金

不是肥料的肥料 · 製造肥料的肥料

特質：植物營養素、天然酵素、植物荷爾蒙及維他命製造源……

用途：堆肥及菇類栽培、糧食作物、特用作物、園藝作物……

美國楚以德化工公司 榮譽出品

友欣有限公司 衛陽企業有限公司

北部：台北市峨嵋街108號 南部：高雄市六合一路28號

TEL:3712215 TEL:201456, 201476

全省
各農會
種子行均售

場的成功，得力於李場長的辛苦經營。

我很快就發現，武副廠長的介紹詞是不十分公平的，因為他忽略了李場長太太的辛勞。事實上，打掃豬舍，餵飼料，養魚……這些相當費體力的工作，都是李太太一手包辦。我在兩小時的訪問當中，眼看著李太太一分鐘也沒有休息。

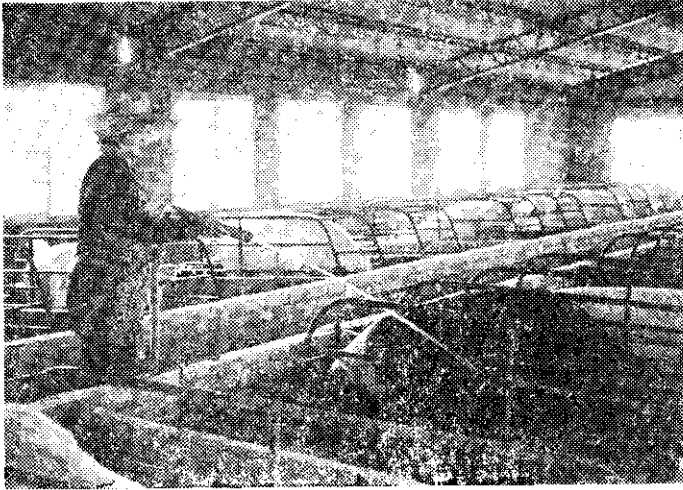
綜合農場的養豬部分，第一年（六一）六二年）在投資階段，帳面上還虧損了五萬多元。可是第一年的魚池，却已賺了十萬元。

第二年養豬開始盈餘二萬五千元，養魚賺了十四萬元。到了第三年，養豬盈餘五萬五千元，養魚賺了十二萬元。

農場創辦時四〇萬元貸款，到六四年年底已經還清。其後的第二期貸款，不是為了資金不足，而是為農場擴充規模之用了。

鑫龍養豬場已經買了一部小型貨車。平時運送飼料與農產品，往來於北港與農場之間。遇到喜慶節日，又可以載着孩子去遊玩。

李場長的三個孩子都還在國校讀書，他們一家大小健康快樂。



上：沖洗豬舍。下：推倒釘車。



愛仔豬如嬰兒

的情形，代表了綜合農場六家四十餘人的豐裕生活。

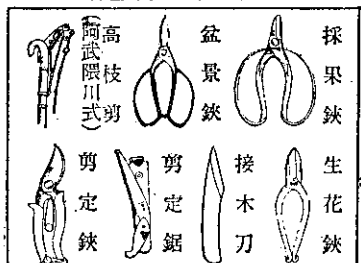
北港糖廠的新推廣政策收效了

效果，鑫龍農魚牧綜合農場的經營成功，六家蔗農生活改善了，他們的利益與糖廠一致，自動的成為台糖一分子。

實際上，這項成功有更大的意義，因為小農經驗與企業化之間，原有些互相牽制之處，綜合經營的完成，也是化解了其間阻碍的成功範例。

日本岡恒牌高級園藝工具

鋼質最優秀！設計最實用！
其他：大梨鋏、葡萄鋏、高枝切鋏、刈込鋏、洋葱鋏。



請注意！岡恒牌舊型剪定鋏刀刃銜夾銅線者均為假製品

日本東海牌高性能引擎刈草機

機種 NEO ACE 101 1.5馬力
TOKAI K-15 1.5馬力
K-18 1.8馬力



男女婦孺均能容易操作，工作效率甚高。

原裝進口，歡迎選購

經銷處：新高貿易股份有限公司
台北市峨嵋街68號 電話：3314190・3713208 郵撥台北市15195號