

# 要聞簡報



## 四項公職人員 明年同時改選

台灣省政府於五月一日公告台灣省第五屆省議員、第七屆縣市長、第八屆縣市議員、第七屆鄉鎮縣轄市市長的改選，延至民國六十六年十一月間同時舉行，其任期延至下屆各該公職人員就職之日為止。

下屆就職日期如下：

(一)第六屆省議員及第八屆縣市長的就職日期為民國六十六年十二月二十日。

(二)第九屆縣市議員及第八屆鄉鎮縣轄市市長就職日期為民國六十六年十二月三十日。

## 國軍助割救災

### 贏得全民愛戴

行政院長蔣經國，對國軍去年担任助割救災工作的良好表現表示嘉許，最近並指示各部隊今後在愛民工作上，應再接再厲，奮進不懈。

參謀總長顧名湯已將蔣院長嘉勉和指示轉知各級部隊，並指示各部隊就協助民衆助

割，擴大愛民助民工作妥善擬訂計畫，並切實執行。

台灣南部的高屏糧區，今年第一期水稻已屆收割期，由於稻作生長良好，呈現出一幅大豐收的景象。國軍助割工作也於五月三日開始展開。

## 防止工廠污染

### 限制設廠地點

經濟部工業局已擬訂具體辦法，將危險性及污染性工業加以分類，並決定設廠地點選定原則，防止危險性及污染性工業公害，影響農工生產。工業局將危險及污染性工業分為四類，並決定其設廠原則：

(一)矽酸鹽等六類，可設於一般工業區外。(二)硝化纖維等六類，可設於一般工業區外，但設廠地點須加限制，或指定專用區。(三)鹼氫工業等九類，可設於專業工業區。(四)金屬工業等九類，可設於一般或專用區內。

## 產經新聞連載

### 日本軍部尋釁

### 破壞中日關係

日本產經新聞連載的「蔣總統秘錄——中日關係八十年之証言」中，於四月二十七日

、二八日和二十九日三天，敘述民國二四年間，中日關係稍見好轉，但關東軍多方破壞，逼迫國軍退出河北省。

蘇俄不顧中國的反對，於三月二十三日晚將東北的中東鐵路，以一億七千萬日元的代價賣給偽「滿洲國」。

共匪此時正在西竄途中，他們爲了要使政府軍的追剿目標有所轉移，乃不斷鼓噪着抗日的聲浪。國民政府爲防止發生不測事態，乃盡到最大忍耐，要求國民隱忍自重。

## 我與南非

### 正式建交

我國與南非共和國於四月



南非前任駐華大使朴多利(中央社)

二十六日正式建立外交關係，駐雙方總領事館升格爲大使館。

南非駐台北總領事朴多利受南非政府任命爲首任駐華大使。我國政府也於四月二十九日任命關鐸爲首任全權大使駐節南非首都普利托里亞，並維持目前設在約翰尼斯堡的總領事館和設在開普敦的領事館。

我國與南非近年來實質關係日趨密切，雙方建立大使級外交關係後，政治、經濟、文

化各方面的合作已更爲加強。

## 含神逾量水井

### 不可繼續飲用

衛生單位最近抽驗屏東縣一、六四九口飲水井，發現沿海地區約有三〇〇口水井的水質含神逾量。可能容易罹患胃病。

衛生單位已呼籲當地居民們不可繼續飲用含神逾量的水井。

烏脚病流行的地區，過去多在嘉南沿海一帶，現在有逐漸擴散的跡象。兩年前在屏東發現了病例，這是很嚴重的問題。

希望對於水井檢驗的工作，應該從抽驗改爲普遍檢驗，嚴密防範烏脚病。

## 北市自來水廠

### 水源嚴重污染

台灣大學郝道猛教授，最近調查發現，新店溪的支流萬盛溪水污染程度很嚴重。

台北市自來水廠的水源來自新店溪，而萬盛溪注入新店溪之處，距離自來水廠入口很近，已經嚴重地污染了自來水廠的水源，有關單位應迅速採取有效措施，維護台北市二百萬市民的健康。

根據郝教授的測定，萬盛溪中重金屬含量、生化需氧量、混濁度、氯化物含量等都已超過飲用水的容許量。

## 保護近海資源

### 禁止用電捕魚

高雄縣市籍少數漁船，近年來常駛往南縣近海用電捕魚，台南縣將軍鄉魚會代表最近提案，促請有關單位前往取締，以保護近海漁業資源。

將軍鄉魚會指出，禁止用電捕方式捕魚，是政府早經制定保護近海漁業資源的措施。因此，高雄縣市有些漁船駛至東石以南、馬沙溝以北近海域用電捕魚，是明顯的非法行為。

該會呼籲省水產試驗所派試驗船一艘前往取締。

### 懷卵草蝦

#### 身價名貴

一隻懷有成熟卵的活草蝦，它的身價非常名貴，目前商人以每隻二萬元至三萬元之間的價格收購，主要目的在為養殖草蝦的業者培植幼苗。

省水產試驗所鹿港驗分所人員最近指出，帶卵活草蝦衍行生的價值相當可觀，一隻懷有成熟卵的草蝦，在受精之後，

可孵化成苗約十萬尾，以成活率七成計算，約能育成七萬尾，所以利潤極厚。

### 英積極研究

#### 海浪變能源

英國正研究拍擊海岸的浪花，求取充份能源以發電供應家庭取暖及照明。

能源部官員說，政府以一百萬英鎊投入一項計畫，試驗裝在海面，用以搜集全日夜活動浪花能源的幾種不同裝置。他們的構想是用機械裝置，從波浪上下移動，或從不斷移動的水壓中取得能源。

### 集中型谷倉

#### 可降低成本

台灣第一座新式集中型稻穀散裝倉庫，將在本月中旬在彰化縣田中鎮竣工，可儲存稻谷一二、〇〇〇公噸。

集中型倉庫的構想，以鄰近幾個主要稻米生產鄉鎮為腹地，藉農會組織的聯結功能，達成超越鄉鎮界限的大量共同儲存稻穀，採取一貫機械作業方式，稻穀裝裝吹送入倉，儲糧自動輸送至碾米廠，節省時間、勞力，費用低廉。

### 國內專家

#### 研究癌症

國家癌症研究委員會四月二三日正式成立，由我國旅美

醫學家李敏求博士，與三軍總醫院院長潘樹人，分別擔任該委員會的正副主任委員。

該委員會初期工作以國內常見癌症，包括肝癌、鼻咽癌及子宮頸癌為研究重點，同時加強培育訓練人才，及從事抗癥藥物與致癌的問題研究，應用科學研究評估民間「偏方」與中醫，建立實驗動物純品系供應試驗中心。

### 南縣椰子

#### 虫害嚴重

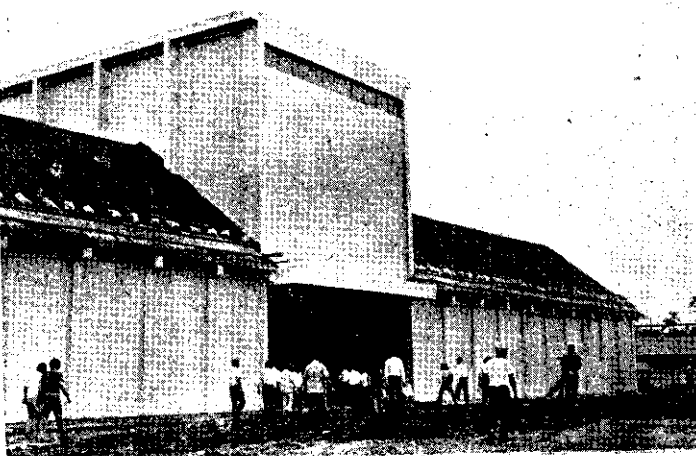
台南縣五百公里長的道路椰子樹，最近發生嚴重的虫害，絕大部份地區都面臨枯死的威脅。

台南縣道路種植椰子樹已有四年多，再過兩年，每年將有兩百萬元以上的收益，目前却因虫害嚴重，本身又缺乏經費，使椰子樹正步向死亡的命運。

### 捕獲大鯨

#### 重四一斤

一位山地青年最近在烏山頭上游山澗捕獲一隻重達四一合斤半的大鯨，四月二六日拿到六甲市場出售，經一位沈姓鄉民以一萬元購回。



建於田中鎮的本省第一坐集中型稻穀倉庫（中央社）



台灣歌仔戲團楊麗花等一行4月27日前往新加坡慈善公演

產在台灣中南部的海域，由於近年來市場看好，陸上掘埤養殖的很多，蝦苗需求量大也跟著上升，鹿港分所希望漁船出海

省農試所國內植物病虫害的專家陶家駒說，台南縣的椰子樹，以犀角金龜為主。犀角金龜大如雞蛋，咬椰子樹的冠間，葉柄易於因此折斷，很容易發現蹤跡。

省農試所國內植物病虫害的專家陶家駒說，台南縣的椰子樹，以犀角金龜為主。犀角金龜大如雞蛋，咬椰子樹的冠間，葉柄易於因此折斷，很容易發現蹤跡。

省農試所國內植物病虫害的專家陶家駒說，台南縣的椰子樹，以犀角金龜為主。犀角金龜大如雞蛋，咬椰子樹的冠間，葉柄易於因此折斷，很容易發現蹤跡。

省農試所國內植物病虫害的專家陶家駒說，台南縣的椰子樹，以犀角金龜為主。犀角金龜大如雞蛋，咬椰子樹的冠間，葉柄易於因此折斷，很容易發現蹤跡。

省農試所國內植物病虫害的專家陶家駒說，台南縣的椰子樹，以犀角金龜為主。犀角金龜大如雞蛋，咬椰子樹的冠間，葉柄易於因此折斷，很容易發現蹤跡。

省農試所國內植物病虫害的專家陶家駒說，台南縣的椰子樹，以犀角金龜為主。犀角金龜大如雞蛋，咬椰子樹的冠間，葉柄易於因此折斷，很容易發現蹤跡。

省農試所國內植物病虫害的專家陶家駒說，台南縣的椰子樹，以犀角金龜為主。犀角金龜大如雞蛋，咬椰子樹的冠間，葉柄易於因此折斷，很容易發現蹤跡。

省農試所國內植物病虫害的專家陶家駒說，台南縣的椰子樹，以犀角金龜為主。犀角金龜大如雞蛋，咬椰子樹的冠間，葉柄易於因此折斷，很容易發現蹤跡。

省農試所國內植物病虫害的專家陶家駒說，台南縣的椰子樹，以犀角金龜為主。犀角金龜大如雞蛋，咬椰子樹的冠間，葉柄易於因此折斷，很容易發現蹤跡。

# 魚病防治研究 重視技術合作

「魚病防治研究」研討會日前在農復會召開，有三十餘位本省魚業和畜牧獸醫專家學者參加，彼此交換研究心得，商討合作事項。

農復會主任委員李崇道博士亦應邀參加，致詞時說：「魚業界應借重生物和醫學界的知識和技術，來對魚的生理、病理以及營養等方面作基本的研究。」

由於本省養殖魚業每年因病害所造成的損失，估計

恒在新台幣數億元以上，經濟損失甚巨，直接間接也影響人體健康，尤其藥物殘留問題，故積極從事研究工作，自不待言。

## 國外新種作物 切勿擅自推廣

近來常有民間廠商，自行引進外國新種作物，未經政府農業試驗機構試作，擅自推廣與農民契約栽培，致遭失敗而使農民受損。

## 屏東水稻 國軍助割

屏東地區第一期稻作開始收割，國軍支援助割工作亦自五月三日起，為期二個月。助割對象將按下列優先秩序辦理：

- ① 貧困烈屬戶
- ② 貧困征屬戶
- ③ 貧困農戶
- ④ 一般農戶。

## 中美法合作研究 開發食品新產品

中美食品科學研討會，自四月二十九日開始，在台北市農復會揭幕，共有中美代表及觀察員五十餘人參加，會期一周。

經過一星期的研討，雙方決定就食品新產品的開發，展開二項合作計畫，其中最重要的是：

(1) 葉蛋白的提煉——從植物的樹葉中提煉蛋白質作為食品營養的新資源

(2) 黃豆食品的開發——包括嬰兒食品

附加黃豆粉；(3) 油籽新加工法——蛋白質與脂肪並重的加工方法；(4) 米谷類的科學研究發展；

## 增產水稻防治病害 加強田間管理工作

為避免生育過旺，誘發紋枯病、穗頸稻熱病及虫害等，並防止水稻早期倒伏影響產量，台中區農業改良場促請農友們加強今後田間管理工作。

台中農改場說：在分蘗盛期至幼穗形成期前，應特別注重排水，宜採用輪流灌溉方式，漸使土壤趨硬化，以達增產效果。

稻田的施肥量、次數、時期等將視土壤氣候條件、水稻品種、耐肥性，及稻株生育情形而定。病虫害防治，則隨時注意防治情報。

台中農改場又說：近年來因勵行稻種更新，使用殺草劑，及實施去偽去雜工作，已使稻田漸趨純化，但尚有異品種及稗雜草混雜其間，應在最高分蘗期前，完全拔除。

## 超額生產滯銷洋蔥

本年期洋蔥由於農民增加栽培面積，較計畫生產面積八五〇公頃超出一五〇公頃，且氣候適宜，故總產量高達一、三一〇、〇〇〇袋，較計畫產量超出二三〇、〇〇〇袋，因此發生滯銷。

業經省農會召開六四、六五年期外銷洋蔥安定互助準備金管理委員會，結果決定：

(1) 由農會以基金二百萬元收購洋蔥十萬袋（每袋十五公斤計一五〇萬公斤），作為勞軍用，倘有餘則贈送學校或慈善機構食用。

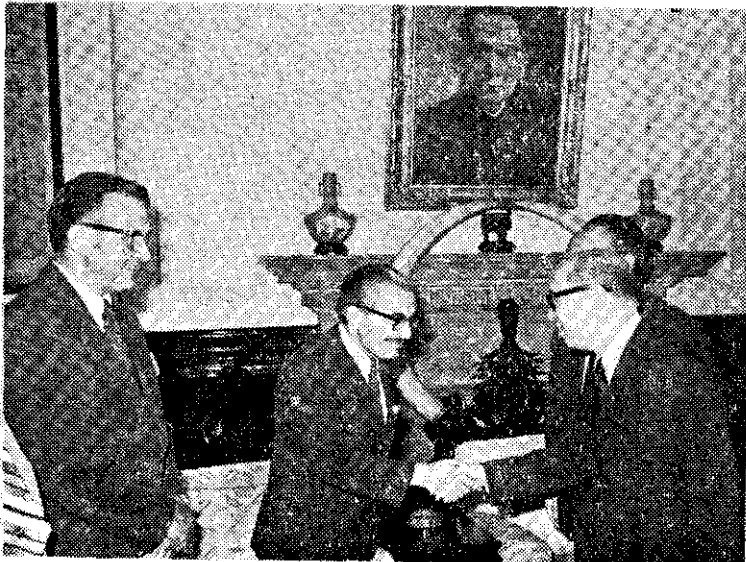
(2) 收購價每公升新台幣一元，在產地各集貨場交貨。

(3) 請屏東縣政府加強輔導農民確實執行外銷洋蔥產銷計畫種植，切勿再盲目增產。

因此，本年期洋蔥超產的二三〇、〇〇〇袋，扣除增加內外銷售量一四一、四五三袋後，僅剩餘八八、五四七袋，其滯銷問題將不嚴重。

## 安定基金收購勞軍

...



—— 嚴總統（右）接見來華出席中美食品科學研討會美國代表（中央社）——

# 積極發展

## 秋刀魚業

為開發我國秋刀魚業，農復會日前在高雄市經濟發展秋刀魚業勢在必行。

陳技正表示，日本、蘇俄、韓國皆積極開發秋刀魚業，可推知其資源豐富，其魚場分布範圍廣泛，每年秋冬之際，則依親潮及黑潮勢力之消長而變異其索餌洄游路徑。

農復會魚業組技正陳再發說：今後我國沿岸及近海魚業欲增加魚獲量甚為困難，而遠洋魚業又受二〇〇哩經濟海域的限制，影響其發展，惟有

由於秋刀魚魚場位置距本省很近，魚獲物之利用價值高，除可供鮮延釣餌料外，並可加工製造罐頭、飼料及新鮮食用，對我國魚業之增產有莫大助益。

陳再發技正又說：秋刀魚魚具、魚法及設備問題甚易解決，一般二〇噸左右魚船，不須加裝太多設備，即可設裝成棒受網或流刺網魚船，捕捉秋刀魚。

所魚業系主任李燦然博士率領，有二八名船員及四位技術人員，將作為期二個月的遠洋試驗工作。以開發紐西蘭附近的新魚場；並向中南美與有關國家商洽魚業合作工作。

## 調查新魚場

### 海功號出航

省水產試驗所場調查工作，預定七月初返航。「海功號」試驗船，四月二六日前往南太平洋紐西蘭附近海域，作深海魚

省農林廳魚業局日前宣稱：過去本省所核准之採貝魚船經常誤入外國領海採取干貝，致常遭他國扣留。省政府為澈底防止類似採貝魚船非法侵入他國領海採捕貝類，特依照

魚業法第四十三條第一項第七款之規定，對採貝魚船採取措施如次：  
(1)採貝魚業，除換發魚業執照外，不再新核准。  
(2)已核准經營採貝魚業之魚船，如被外國政府扣留，

## 席連之：加強利用山地保留地

政府為保障山胞生活而畫定的保留地，面積二四萬公頃，其中可耕地四萬六千多公頃，絕大部分是斜坡地旱田，水田極少。

這些年來，各方面對山地農業發展做得不少，山胞生活也確有顯著改善。但在生產方面，以往似乎偏重新興的經濟作物，可惜在量和質的方面，至今未能形成幾個重要產區。

主要原因在於所謂高價經濟作物，栽培技術水準較高，投資也大，收穫後的處理、運銷不簡單，而且農業經營，凡利潤高者，冒險性往往也較大，都不適合一般山胞小農的經營條件。另一方面，旱地雜糧原本為山地主要作物，可知其一定適宜，且農民也有基楚栽培技術，市場更沒有問題。因此在作物品種的選擇上，要求適應性廣

效的利用土壤水分和養分，得到較高和比較穩定的產量。

本計畫由山地農牧局和有關縣政府、鄉公所執行，以現有的農事研究班為作業單位，實施共同栽培和共同運銷，並輔導建立生產基金，供購置農機具及以後改進之用。

推廣作物初期是玉米和小米，但為保育地力，適應各地自然環境，分別訂定適當輪作制度。玉米用台南選十號合成品種，小米供釀酒用者用台東二、三、六號等糯性改良品種，供飼料用者則採硬性品種台東四、五號。

田間栽培及施肥保護等由山地農牧局及縣鄉技術人員指導，照推廣方法實施。產品採共同運銷，玉米由農會照保證價格收購，小米則由農林廳洽公賣局或飼料工廠訂合理價格收購。推廣的目標是希望四年後春、秋作玉米達到七千三百公頃，小米二千七百公頃（農民自動種植者除外）。

此計畫最令人興奮是一開始就獲得地方政府和山胞的合作，計畫經費的三分之一是由合作的農民負擔，中央、省及地方補助僅占三分之二。

計畫的成果因第一年的春作尚未收穫，還不能估計，但從去年在三鄉二四〇公頃秋作玉米的收成，平均每公頃二、九三〇公斤（信義鄉為三、〇二二公斤），比一般農民高三一%。

依四年推廣一萬公頃，每公頃平均收量玉米三千公斤，保證價五、五元，小米二、四〇〇公斤，每公斤八元，則可每年為山地獲得一億七千餘萬元的毛收益，對山地經濟貢獻很大。

除了山胞直接收益外，對整個社會，效益更為深遠：一是加強土地資源利用。山地雜糧生產雖占總需要量比例甚小，但却占台灣自產的一成以上，用小米代替糙米釀酒，可節省食米萬噸。其次，山胞收益增加，能自立，進而成納稅人後，減少政府對山地的補助。同時，山胞如能從經營自己配得的土地獲得生活保障，自然不會離鄉背井的到都市撞蕩，可減低都市就業問題。最後，我們希望育種家們能選育出適應性強的雜糧品種，具有能耐寒、熱、乾、濕及抗不同農業氣候環境之病虫害的特性。