

包裝場切除果軸

盛滿香蕉的採果盤，以馬車、牛車或牽引機拖運到包裝場。採果盤並非放置車上不予重疊，或分兩層擺放在鐵管或木板製成的架樑上。

香蕉運抵包裝場後，修整香蕉倒進水洗槽，然後進行果座修整等工作。這種切除果座的工作，不在蕉園「樹上分把」時同時進行，似乎多了一個手續，但是，這點很重要，因為，香蕉果房中乳汁最後的地方，就是在果座的部位。如在蕉園進行「樹上分把」時便順手切除果座，勢必造成大量蕉乳流出而污染果指，等到運抵包裝場水槽邊，再行切除果座，雖然大量乳汁流出，將不致污染果指。

控制果齡採收法

香蕉成熟度是指香蕉生理發育的程度，此與香蕉果指直徑或飽滿度原無絕對關係，尤其在寒冷的季節，香蕉往往已近黃熟，但其果指直徑却仍未達到某一飽滿度的採收標準。美國聯合商標公司所以能以果指飽滿度做採收標準，係因該公司在宏都拉斯的自營農場，以及其在哥倫比亞的製作大蕉農，蕉園生育環境一致，栽培管理方法相同，因此，香蕉成熟度與果指飽滿度在發育過程有正相關係。

本省蕉園零散，蕉農管理方式各不相同，因此，以採果標準來測定果指飽滿度的採收方法，很難有效地使用於本省各蕉園。不過，以控制果齡的方法來補助目前蕉農以肉限判斷（成熟度）的不足，應可全面推廣，指導蕉農做效實施。為此，應請農試所及香蕉研究所再加強調查各地區季節節別香蕉開花到採收所需要的日數，以提供蕉農實施控制果齡的採收法。

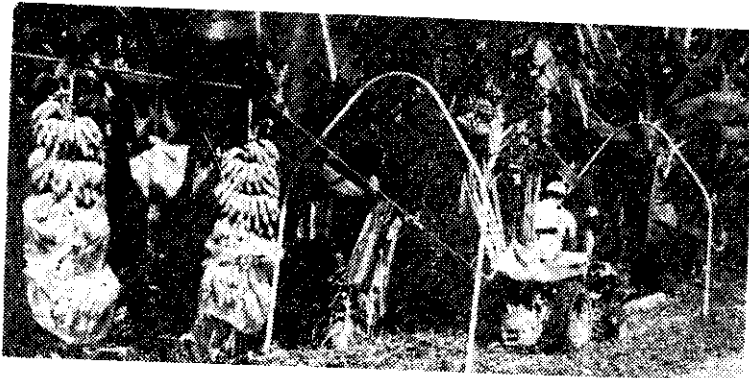
可應用樹上分把

本省蕉園零散、蕉園面積小，不適合採用索道運蕉，而目前集貨場的空間，尤其在出蕉旺季，事實上無法實施整串香蕉運抵集貨場後，吊着分把的作業方式。目前蕉農於香蕉採割後，在蕉園進行分把的情形，容易因接觸地面而擦傷香蕉。哥倫比亞蕉農採用的「樹上分把」採收與集運方法，沒有

上列的缺點，就我實地觀察，應可適於本省的小農栽培，對於提高外銷香蕉品質應有效果。

改進採收集運作業

世界各香蕉生產國家，其採收與集運作業的方式很多，本省蕉農以棉被包裹香蕉，如護鷄卵的情形，不能說是落伍的方法。由於本省蕉園栽培及管理條件各不相同，事實上，很難設計一套採收或集運的方法，可以適用於全省各蕉園。因此，如何多方面引進有效的採收與集運方法，以供蕉農做效實施，固然重要，但更重要的還是青果社應設計一套更嚴格的分級檢驗辦法，並加強外銷香蕉到貨品質



中南美香蕉採收集運

資料的調查、統計與分析，然後，對於各集貨場、生產隊、或個別農民的产品，給予更合理的評價，蕉農自然因為競爭以及利益的誘導，而爭先採用有效的採收與集運方法。

美國聯合商標公司在哥倫比亞，對於製作農民的香蕉在運銷過程，實施嚴格的品質控制，然後給予優秀農戶蕉價以外的獎金辦法，對於提高香蕉品質有很大的激勵作用。

美能露® 植物活力素

メネダール・MENE DAEL

農林造園園藝專家一致推薦的
70年代最新型活性植物活力劑

特點：促進根群生長 促進色素形成
促進養分吸收 促進着花着果

日本株式會社メネダール化學研究所榮譽出品
總代理：
全質企業股份有限公司 台北市仁愛路3段26之7號
TEL. 741-1135(五線)

