



平均地權條例

擴大實施範圍

中國國民黨中央常會，於五月十二日通過，把現行「實施都市平均地權條例」修正為「實施平均地權條例」，將平均地權的實施範圍，由都市擴大到全面，以符全面平均地權的主旨。

實施平均地權條例的主要內容如下：

政府徵收私有土地的地價補償，應以徵收當時的公告現值為準，以配合現行都市計畫法。

重新規定地價的期限，應以每三年舉辦一次為宜，以待中央決策。

私有土地因繼承轉移時，不應課徵增值稅，以免抵繳手續，而符一次行為不宜重複課徵兩稅的原則。

大造船塢

提前竣工

中國造船公司高雄造船廠大造船塢最近興建完竣，五月

十六日上午放水進塢，進行各項試驗，使整個建廠工程進度達九十九%，預定六月十五日提前全部完成，並開始啓用，是國內十項重要建設中，最先完成的偉大工程。

大造船塢，是高雄造船廠最主要的工程，於六三年四月開挖興建，較預定計畫提前約半年完工。造價約新台幣二十億元。

這坐全世界第二大的造船塢，長九五〇公尺，寬九二公尺，平均深度十四公尺，最大容量為一百萬噸，可同時建造五十萬噸級超級油輪二艘半。

匪區動亂

普遍發生

據香港的報紙最近指出，中國大陸約有三分之一的地區，在政治及社會上均顯出不安的跡象，而在若干地方更有動亂發生。

最嚴重的爆亂事件發生在北平、河南、雲南及河北、西藏。另有跡象顯示，暴動也蔓延至浙江、湖北、江西、江蘇、四川、廣西及陝西等省。

觀察家說，河南鄭州曾經發生暴動，河北保定清苑地區有些人曾搶奪槍枝及谷物，其他地區亦紛紛傳出派系鬥爭、

攻擊的行爲。

根據中央社的消息，從四月中至五月初，西藏的首府拉薩和藏南日喀則，有成千上萬的知識青年攻擊毛共偽機構和偽國營企業，並縱火焚燒。

中央山脈

發現銅礦源

經濟部次長張光世五月二日說，中央山脈大南澳南溪之梅檀山一帶，最近發現銅礦源，很可能有豐富的蘊藏量，

目前台灣金屬礦業公司正派員進行綜合探勘。

產經新聞連載

日本擴張武力

造成成都事件

日本產經新聞連載的「蔣總統秘錄——中日關係八十年之証言」中，於五月十四日、十五日及十六日三天，敘述日本擬定國防、外交方針，積極擴張武力向中國侵略及未得中國政府同意強行在成都設置總領事館，而造成「成都事件」的經過。

賴索托總理

來我國訪問

賴索托王國總理約拿且，應我國政府邀請，於五月三十一日來華訪問六天。

賴索托位於南非共和國境內，面積與台灣相似，人口一百餘萬。原為英國屬領地，於一九六六年十月四日獨立，十月三十一日與我建交。

賴國在國際社會中，一向給予我國有力之支持，雙方合作良好，簽訂有技術合作協定及友好條約。我國派有農耕隊駐在賴國協助發展農業。

中華航空班機

飛航台北嘉義

中華航空公司新開闢的嘉義、台北航線，五月十九日首航。

嘉義航空站設於空軍基地內，軍方對嘉義、台北民航線的開闢，予以支持，且提供多項航空設施協助。

這條航線目前每週三、五、日各往返台北嘉義一航次，單程票價六二〇元，以後如旅客增加，將適時機動調整，以應實際需要。



美國新聞處處長(右)致贈北京人頭骨模型給我歷史博物館

所謂「成都事件」，是於民國二五年八月二日，在四川省成都，有日本新聞記者四人被中國民眾毆擊，其中二人死亡。事件起源於日本未

度量各類產品

一律採用公制

政府最近規定，各類產品今後應一律採用公制度量衡。經濟部中央標準局表示，最近將分別召集各工業同業公會協調規定，各種計量包裝的標示一律採用公制，並由各公會個別定期澈底實施。

政府有關單位將修正度量衡法規，加入製造販賣使用非公制器具之取締處分規定，以便取締有所依。並輔導現有

度量衡廠商改善設備，以符合設廠標準，訂定度量衡設廠標準。

住宅區內

禁製爆竹

內政部警政署最近表示：爆竹煙火廠商不可以委託民間在住宅區內私自製造爆竹煙火，違者依法處罰，並希望社會大眾檢舉，共同維護公共的安全。

警政政署指出：製造爆竹煙火，屬於危險性作業，持有核准許可的爆竹煙火廠商，應在工廠內有安全衛生設施的作業室製造。但是最近有不法廠商擅自委託民間住宅區內私自製造，嚴重危害公共安全，如果發生爆炸，後果不堪設想，警察機關決定嚴加查察取締。

南區青少棒賽

觀眾毆打裁判

南區青少棒選拔賽於五月十二日在嘉義市展開。當嘉義縣隊與高雄市隊五月十八日中午爭奪第二名時，却發生許多觀眾毆打裁判及大會工作人員的事件，使大會蒙羞，未舉行閉幕典禮，草草結束。

事情的導火線是爲了抗議南縣籍的二壘裁判江池田於第九局前半，緊要關頭判定一支問題觸殺球無效，使高市的跑壘員盜壘成功，形成高市贏球的主因，引起嘉義球迷的不滿，於是造成此不幸事件。

過去，常有些熱心體育的觀眾，每逢國際比賽，在球場上擲汽水，丟香蕉皮，使外國球隊對我們產生不良印象。如今連棒球地區選拔賽，也出現了毆打裁判的事件，這種毫無體育精神的行爲，應加以檢討。

礦區總校正

七月起辦理

經濟部決定舉行台灣區礦區總校正，以了解礦區情形，加速礦產資源的開發和利用。礦區總校正要領主要内容如下：

- (一)總校正期間：自本年七月一日至六七年六月三十日止，分期完成。
- (二)總校正對象：經核准設

定而在校正時仍屬有效及存在的探礦權區。

(三)總校正區

- ①第一期校正地區：宜蘭縣、花蓮縣、台東縣。
- ②第二期校正地區：第一期地區以外的地區。

(四)總校正效力

：經校正發現有違反礦業法規定情事之礦區得報經濟部依法處理。

做好防颶準備

減少災害損失

強烈颶風歐加，於五月中旬在菲律賓呂宋島登陸，狂風暴雨給馬尼拉等地帶來很大的災害。

根據中央氣象局的紀錄，到目前爲止，今年發生於西太平洋的颶風已有六個，與往年同期比較，不但多，而且還出現了超級強烈颶風，大家應及早做好防颶準備工作。

澎湖蝸牛

綠虫寄生

省傳染病研究所最近化驗澎湖蝸牛，發現感染有廣東住血線虫的比率很高，食者可能發癢、頭痛、麻痺，是很可怕的寄生虫病，應小心防範。



尚屏區第一期稻作豐收，農民忙著晒谷（中央社）

氣象局農復會合作 農業氣候區域研究

為配合農業區域發展工作，發揮「適地、適期、適作」的功能，農復會與中央氣象局合作，進行台灣農業氣候區域研究，五月起展開，為期二年。

第一年著重資料搜集與整理，氣候指數之等值線，分布圖、農業氣候先建立觀測網蒐集區域圖，並配合各歷年資料，然後計各種作物所適宜的氣候指數，然後計各種氣候指數。第二年進行繪圖，繪成台灣地區最理想作物栽培區域。

糧食局補助乾谷機

台省糧食局日前表示，輔導農會設置稻穀乾燥機，將由今年開始，預定四年完成。由於第一期稻穀收割期間，正是本省中南部的雨季，乾燥稻穀已被列為今後農糧的重要工作。

糧食局決定在四年內輔導農會設置大型烘乾機四五台，所需價款將予全額補助；中型移動式快速烘乾機五八〇台，在第一年及第二年購置時每台補助六〇%，第三年及第四年購買時每台補助五〇%。

第一年稻穀乾燥機補助費用，經中央核撥五六〇萬元，經選定屏東佳冬鄉農會購置大型乾燥機一台，另在中南部選擇十二個鄉鎮農會補助購置中型移動式快速烘乾機十二台。

佳冬農會首先推廣

按佳冬農會設置的個別處理大型稻穀乾燥機，已於五月十九日正式試車。

台中區加強防治 水稻穗頸稻熱病

台中地區，水稻已進入抽穗期或孕穗期，在此時期，高濕度、弱陽光及施氮過量等都可能發生水稻穗頸稻熱病，農民應加強防治工作。

台中區農改場說：防治穗頸稻熱病，應在抽穗前七天，及齊穗期各施藥一次。

使用藥劑包括三五〇護粒丹可濕性粉劑、五〇〇護粒松乳劑、五〇〇護粒松乳劑、二〇〇保米微素溶液或四八〇丙基普樂松乳劑等，每公頃使用藥量一、二公升，稀釋一、〇〇〇倍，藥液須均勻噴射。

(1) 利於今後對作物生育與氣象因素相關性之各種研究。(2) 指出各地區之適宜作物分布，作為山坡地開發與農業生產專業區設置之依據。(3) 作為作物新品種引進與推廣之參考。(4) 有

助長期天氣預報，以預防農業氣象災害。(5) 不適地栽培技術上之彌補。

原料洋菇蘆筍 收購價格提高

省農林廳說：六五、六六年期外銷洋菇罐頭原料收購價格，經農工雙方代表協調決定，每公斤一級品二十二元，二級品十九元，其中扣去各級農會生產指導費三角。

生產改進基金二角，農民實得每公斤一級品為十九元，二級品為十八元五元，較上年

期收購價格每公噸提高二、八元。另外，白蘆筍也自五月十一日起調整每公噸收購價格為十八元，比以前增加一元。

加速農建專案貸款 應以信用放款為主

省農林廳長張訓舜日前表示：目前加速農建專案貸款，政府已採取改進辦法如下：(1) 專案農貸應以信用放款為主，動產担保為輔，即除運用貸款資金所購置之動產、不動產作為担保，並以產銷收入為還款來源外，不另提供担保品為原則。

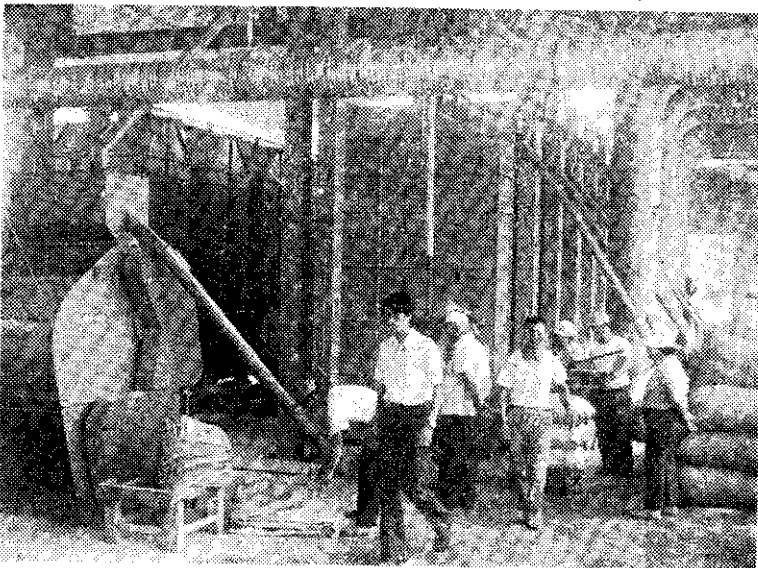
(2) 不受金融機構貸款最高額度的限制，依核定金融整批受信，分批動用，盡量減少借款保證手續。

(3) 借款人貸款期限予以延長，基本公共設施貸款二十年，年息六%，資本支出貸款七年，年息九%，周轉資金貸款一年，年息十二%，並考慮農業生產季節性予以核定。

(4) 遇不可抗力災害，借款人無法按期償還貸款時，可向金融機構提出申請展延償還手續，並訂償還計畫。

茶業改良場 舉辦觀摩會

台灣省茶業改良場，於五月二十七、二十八日，在桃園縣楊梅該場，舉辦製茶技術講習及觀摩會二天。特別介紹碎型紅茶新製法及壓榨機，並予品質鑑定，會後，並參觀契約茶廠。



佳冬鄉農會的個別處理大型稻穀乾燥機(為公)

充裕夏季蔬菜

實施產銷保價

台灣區果菜運銷公司為充裕夏季蔬菜貨源，及保障生產者與消費者利益，自五月分起，實施契約產銷，詳細內容如下：

- (1) 本計畫由中央補助款五百萬元，另由果菜公司自行撥付五〇〇萬元
- (2) 每日上午九時以前，使用電報將每日保價行情報給各承辦農會，轉告農友參考。
- (3) 為照顧農會蔬菜契約到貨，果菜公司訂有優先承購辦法，避免滯銷造成殘貨。
- (4) 果菜公司除希望各產地農會切實督導農友在產地徹底實施分級包裝

工作，並鼓勵農會承辦本項計畫，特訂定「鼓勵農會辦理蔬菜共同運銷獎勵辦法」，以提高蔬菜品質，維護共同運銷信譽。

(5) 五月下半月已有十四個鄉鎮農會(新莊、竹北、埔里、溪湖、永靖、溪口、埤頭、竹塘、西螺、斗南、二崙、林內、六脚、新港)與果菜公司訂定產銷契約，數量約三七·五〇噸之間。

養鴨研究中心 推廣土番肉鴨

為提高肉鴨品質，台灣省畜產試驗所台灣養鴨研究中心，五月二三日在宜蘭市該中心舉

鄉鎮農會及宜蘭養鴨戶、孵化場、示範戶等單位參加。鴨與白正番鴨交配而成，是目前最值錢推廣的肉鴨。

日前新聞報導「豬瘋型感冒」，或「豬瘋型流行性感冒」的消息，因涉及豬瘋型，易被人誤會為與豬瘋有關，致引起各界關切。其實，「豬瘋」與「豬瘋全」之百分之百死亡，本省目前發生率被控制

於〇·〇二%。而「豬流行性感胃」為入畜共同傳染病，於豬感染時，會造成呼吸器道之流行性疫病，死亡率僅三·五%，並不嚴重。

農廳表示：「豬流行性感胃」的病毒。與人流行性感胃A型病毒同屬，有共同血清型。但「豬流行性感胃」病毒無法存在於煮熟之豬肉，因此國人可安心吃煮熟的豬肉。

據分析，桃園、新竹、苗栗等區飼養鱖魚損失率平均達五二%，疾病發生以赤鱖病、水生菌最多，發病期多在一、四月。且沙質鱖池有利於鱖魚生長，其損失率平均約低八%。

提高玉米產量·發展畜牧事業

玉米為當前之主要飼料之一，其供應是否充足，影響畜牧事業之發展很大。然而，以本省玉米生產與整個供給量相比，相差甚為懸殊，自給率逐年下降，至民國六一年，其進口量占全省總供給量九四·九二%，自給率僅占五·〇八%，民國六三年進口玉米高達一一〇萬公噸，耗用外匯達新台幣六四·六億元。

在本省玉米供不應求，大量仰賴國外的輸入情形下，倘輸入一旦限制玉米輸出時，本省畜牧業之發展將受到嚴重的影響。鑒於此一情勢的嚴重，應及早採取途徑如下：

- (1) 擴大玉米種植面積，提高單位面積產量；欲擴大玉米生產面積，首先要建立農民對此項農作物有高度利潤的觀念，而使其注意選擇種植玉米。目前玉米不敷需要甚多，其主要原因，為種植面積太少。

擴大種植面積範圍為：

- ① 積極開墾可耕種之山坡地或高地。
- ② 改良海埔新生地，作為玉米的推廣區。
- ③ 利用冬季休閑土地裡作栽培。

其次，要提高單位面積產量，應從農貸及獎勵兩方面著手。可以行下列五點較其體的作法：① 研究改良種植玉米的土壤② 以無息貸款方式便利農民購買肥料或直接配給肥料③ 研究改良玉米品種期能有顯著之增產④ 對單位面積產量最高的農民予以適當的獎勵⑤ 病虫害之防治及儲藏倉庫之改善等。

(2) 實施保證價格：自民國五四年由國外大量進口玉米，致使省產玉米的價格節節下降，農民收益減低，玉米減產，栽培面積減少，一直到民國六一年六二年，其價格始逐漸回升。預料今後隨著人口及國民所得的增加，改善國民營養，畜產品的需要更形迫切。政府曾於民國六二年訂定「玉米五年生產計畫」，預期五年後生產量達三十七萬公噸。並為保障農民生產利益，於民國六一年實施保證價格制度，其因收購發生的價差虧損，將由雜糧基金會

玉米保證價格補貼準備金」支付。

政府訂定保證價格政策，鼓勵農民增產玉米，從民國六三年進口價格又大大超出省產價格，此為激起飼料業者採用省產玉米的良好時機，但農民所得價格，却每每超出保證價格，保證價格似乎尚未發揮保障農民收益，故事先擬訂正確價格，將更有助於玉米增產及推廣。

(3) 改善倉儲設備：無論省產玉米或進口玉米，據調查，常因倉儲設備不足，以及運輸擁擠，使長期在不良環境條件下儲存，造成發霉的現象。在當前本省玉米物力維艱情形下，似不容有此種情形發生，其應注意重點如下：

- ① 在主要各港口如高雄、基隆、台中等處建玉米專儲倉庫，建造時對通風設備、解除潮濕應仿照國際現代化之標準為原則。
- ② 對舊有倉庫，應全盤計畫增修或改建。
- ③ 有效配合國內需要的進口玉米，避免長期儲存影響品質，尤其著重運銷與生產配合的重要性。(摘自台灣農業季刊蔣麗玉著「台灣玉米供給問題之研究」)

養鱖魚池 沙質較好

台大動物系教授林曜松，最近完成本省鱖魚養殖戶抽樣調查，結論值得業者參考。

據分析，桃園、新竹、苗栗等區飼養鱖魚損失率平均達五二%，疾病發生以赤鱖病、水生菌最多，發病期多在一、四月。且沙質鱖池有利於鱖魚生長，其損失率平均約低八%。